

**รายงานปริมาณการใช้และค่าใช้จ่ายต่อครั้ง (Cost per Use)
ในการใช้ฐานข้อมูลออนไลน์ที่บอกรับ
โดย สำนักหอสมุดกลาง มหาวิทยาลัยศรีนครินทรวิโรฒ และ
สำนักงานปลัดกระทรวงการอุดมศึกษา วิทยาศาสตร์ วิจัยและนวัตกรรม (สป.อว.)
ประจำปีงบประมาณ 2562**

จากการบอกรับฐานข้อมูลออนไลน์ในปีงบประมาณ 2562 ทั้งหมดจำนวน 29 ฐาน ประกอบด้วย ฐานข้อมูลที่บอกรับโดยสำนักหอสมุดกลาง จำนวน 19 ฐาน (รายละเอียดดังตาราง 5) และบอกรับโดย สำนักงานคณะกรรมการการอุดมศึกษา (สกอ.) จำนวน 10 ฐาน (รายละเอียดดังตาราง 6) สรุปปริมาณ การใช้และคำนวณค่าใช้จ่ายต่อครั้ง (Cost per Use) ประจำปีงบประมาณ 2562 ได้ดังนี้

**1. ปริมาณการใช้ฐานข้อมูลออนไลน์ที่บอกรับโดยสำนักหอสมุดกลาง มหาวิทยาลัย
ศรีนครินทรวิโรฒ และสำนักงานปลัดกระทรวงการอุดมศึกษา วิทยาศาสตร์ วิจัยและ
นวัตกรรม (สป.อว.)**

1.1 ฐานข้อมูลออนไลน์ที่บอกรับโดยสำนักหอสมุดกลาง มหาวิทยาลัยศรีนครินทรวิโรฒ

จจากฐานข้อมูลออนไลน์ที่สำนักหอสมุดกลางบอกรับในปีงบประมาณ 2562 จำนวน 19 ฐาน พบว่า มีปริมาณการใช้¹ รวมทั้งสิ้น 165,288 ครั้ง

หากพิจารณาเฉพาะฐานข้อมูลออนไลน์ที่บอกรับต่อเนื่อง 3 ปี ในปีงบประมาณ 2560-2562 จำนวน 10 ฐาน พบว่า อัตราการใช้โดยรวมของปีงบประมาณ 2562 เพิ่มขึ้นจากปีงบประมาณ 2561 ร้อยละ 9.47 ในขณะที่อัตราการใช้โดยรวมของปีงบประมาณ 2561 เพิ่มขึ้นจากปีงบประมาณ 2560 ร้อยละ 15.72

1.1.1 เมื่อพิจารณาปริมาณการใช้ประจำปีงบประมาณ 2562 แยกตามฐานข้อมูลออนไลน์ พบว่า

1) ฐานข้อมูลออนไลน์ที่มีปริมาณการใช้สูงสุด 3 อันดับแรก ได้แก่ Scopus (39,691 ครั้ง) รองลงมา คือ WGSN: Fashion Trend (27,437 ครั้ง) และ Passport (18,124 ครั้ง) ตามลำดับ

2) ฐานข้อมูลออนไลน์ที่มีปริมาณการใช้ต่ำสุด 3 อันดับแรก ได้แก่ Communication & Mass Media Complete (329 ครั้ง) รองลงมา คือ ASCE Library (335 ครั้ง) และ eBook Academic Collection (583 ครั้ง) ตามลำดับ

1.1.2 เมื่อพิจารณาอัตราการใช้เพิ่มขึ้น/ลดลงของการใช้ฐานข้อมูลออนไลน์จากปีงบประมาณ 2561 พบว่า

1) ฐานข้อมูลออนไลน์ที่มีอัตราการใช้เพิ่มขึ้นจากปีงบประมาณ 2561 สูงสุด 3 อันดับแรก ได้แก่ Taylor & Francis Online: Sport (ร้อยละ 188.46) รองลงมา คือ Sage Journals (ร้อยละ 67.37) และ eBook Academic Collection (ร้อยละ 49.49) ตามลำดับ

2) ฐานข้อมูลออนไลน์ที่มีอัตราการใช้ลดลงจากปีงบประมาณ 2561 สูงสุด 3 อันดับแรก ได้แก่ IQ NewsClip (ร้อยละ 43.66) รองลงมา คือ Access Pharmacy (ร้อยละ 24.21) และ CINAHL Complete (ร้อยละ 20.41) ตามลำดับ

หมายเหตุ: ปริมาณการใช้ หมายถึง ปริมาณการดาวน์โหลด หรือ ปริมาณการใช้ (Usage) ในกรณีที่เป็น ฐานข้อมูลออนไลน์ที่ไม่ได้ให้เอกสารฉบับเต็มเพียงอย่างเดียว เช่น ฐานข้อมูลบทคัดย่อและการอ้างอิง สูตรยา/เคมี ข้อมูลสถิติ ภาพ เป็นต้น

รายละเอียดตาราง 1

ตาราง 1 ปริมาณการใช้ฐานข้อมูลออนไลน์ที่บอกรับโดยสำนักหอสมุดกลาง ประจำปีงบประมาณ 2560-2562

| ฐานข้อมูล | ปริมาณการใช้ (ครั้ง) | | | | | | | | | อัตราการเพิ่มขึ้น/ลดลงของการใช้ (ร้อยละ) ² | | | | | |
|--|----------------------|------------|---------------------|-----------------|-----------|---------------------|-----------------|-------------|---------------------|---|-----------|---------------------|----------------------|-----------|---------------------|
| | ปีงบประมาณ 2560 | | | ปีงบประมาณ 2561 | | | ปีงบประมาณ 2562 | | | ปีงบประมาณ 2560-2561 | | | ปีงบประมาณ 2561-2562 | | |
| | สืบค้น | ดาวน์โหลด | การใช้ ¹ | สืบค้น | ดาวน์โหลด | การใช้ ¹ | สืบค้น | ดาวน์โหลด | การใช้ ¹ | สืบค้น | ดาวน์โหลด | การใช้ ¹ | สืบค้น | ดาวน์โหลด | การใช้ ¹ |
| 1. Access Pharmacy (มี.ย.62-พ.ค.63) | 4,931 | 7,362 | 17,362 | 3,110 | 13,768 | 13,768 | 2,152 | 10,435 | 10,435 | -36.93 | -20.70 | -20.70 | -30.80 | -24.21 | -24.21 |
| | | (205 ชื่อ) | | | | | | (220 ชื่อ) | | | | | | | |
| 2. ASCE Library (ม.ค.-ธ.ค.62) | | | | - | - | - | - | 335 | 335 | - | - | - | - | - | - |
| | | | | | | | | (35 ชื่อ) | | | | | | | |
| Books24X7 (ยกเลิก บอกรับปีงบประมาณ 2562) | 263 | 645 | 645 | 939 | 182 | 182 | - | - | - | 257.03 | -71.78 | -71.78 | - | - | - |
| | | (102 ชื่อ) | | | | | | (70 ชื่อ) | | | | | | | |
| CEIC Database (ยกเลิก บอกรับปีงบประมาณ 2562) | 30,976 | | 30,976 | 13,839 | - | 13,839 | - | - | - | -55.32 | | -55.32 | - | - | - |
| 3. CINAHL Complete (พ.ย.61-ต.ค.62) | 42,166 | 2,305 | 2,305 | 76,827 | 2,146 | 2,146 | 69,901 | 1,708 | 1,708 | 82.20 | -6.90 | -6.90 | -9.02 | -20.41 | -20.41 |
| | | | | | | | | (1,114ชื่อ) | | | | | | | |
| 4. Communication & Mass Media Complete (ก.พ.62-ม.ค.63) | | | | - | - | - | 771 | 329 | 329 | | | | - | - | - |
| | | | | | | | | (78 ชื่อ) | | | | | | | |
| 5. eBook Academic Collection (พ.ย.61-ต.ค.62) | 44,324 | 316 | 316 | 73,378 | 390 | 390 | 68,396 | 583 | 583 | 65.55 | 23.42 | 23.42 | -6.79 | 49.49 | 49.49 |
| | | - | | | | | | (311 ชื่อ) | | | | | | | |

ตาราง 1 (ต่อ)

| ฐานข้อมูล | ปริมาณการใช้ (ครั้ง) | | | | | | | | | อัตราการเพิ่มขึ้น/ลดลงของการใช้ (ร้อยละ) ² | | | | | |
|---|----------------------|---------------------|---------------------|-----------------|---------------------|---------------------|-----------------|----------------------|---------------------|---|-----------|---------------------|----------------------|-----------|---------------------|
| | ปีงบประมาณ 2560 | | | ปีงบประมาณ 2561 | | | ปีงบประมาณ 2562 | | | ปีงบประมาณ 2560-2561 | | | ปีงบประมาณ 2561-2562 | | |
| | สืบค้น | ดาวน์โหลด | การใช้ ¹ | สืบค้น | ดาวน์โหลด | การใช้ ¹ | สืบค้น | ดาวน์โหลด | การใช้ ¹ | สืบค้น | ดาวน์โหลด | การใช้ ¹ | สืบค้น | ดาวน์โหลด | การใช้ ¹ |
| 6. Education Research Complete (ก.พ.62-ม.ค.63) | - | - | - | - | - | - | 2,740 | 2,532 (506 ชื่อ) | 2,532 | - | - | - | - | - | - |
| 7. Expanded Academic ASAP (ม.ค.-ธ.ค.62) | - | - | - | - | - | - | 606 | 1,877 (415 ชื่อ) | 1,877 | - | - | - | - | - | - |
| 8. Gale Virtual Reference Library (ม.ค.-ธ.ค.62) | - | - | - | - | - | - | 180 | 925 (215 ชื่อ) | 925 | - | - | - | - | - | - |
| 9. H.W. Wilson (ก.พ.62-ม.ค.63) | - | - | - | - | - | - | 305,627 | 1,202 (422 ชื่อ) | 1,202 | - | - | - | - | - | - |
| 10. IQ NewsClip (มี.ค.62-มี.ค.63) | - | 13,388 (42 ชื่อ) | 3,388 | - | 17,261 (55 ชื่อ) | 17,261 | - | 9,724 (46 ชื่อ) | 9,724 | - | 28.93 | 28.93 | - | -43.66 | -43.66 |
| 11. Knovel (ม.ค.-ธ.ค.62) | - | - | - | 1,912 | 7,167 | 7,167 | 2,213 | 6,951 | 6,951 | - | - | - | 15.74 | -3.01 | -3.01 |
| 12. Passport (ธ.ค.61-พ.ย.62) | - | - | - | - | - | - | 18,124 | - | 18,124 | - | - | - | - | - | - |
| 13. Sage Journals (ม.ค.-ธ.ค.62) | 4,621 | 6,602 (658 ชื่อ) | 6,602 | 5,859 | 7,791 (755 ชื่อ) | 7,791 | 6,080 | 13,040 (870 ชื่อ) | 13,040 | 26.79 | 18.01 | 18.01 | 3.77 | 67.37 | 67.37 |

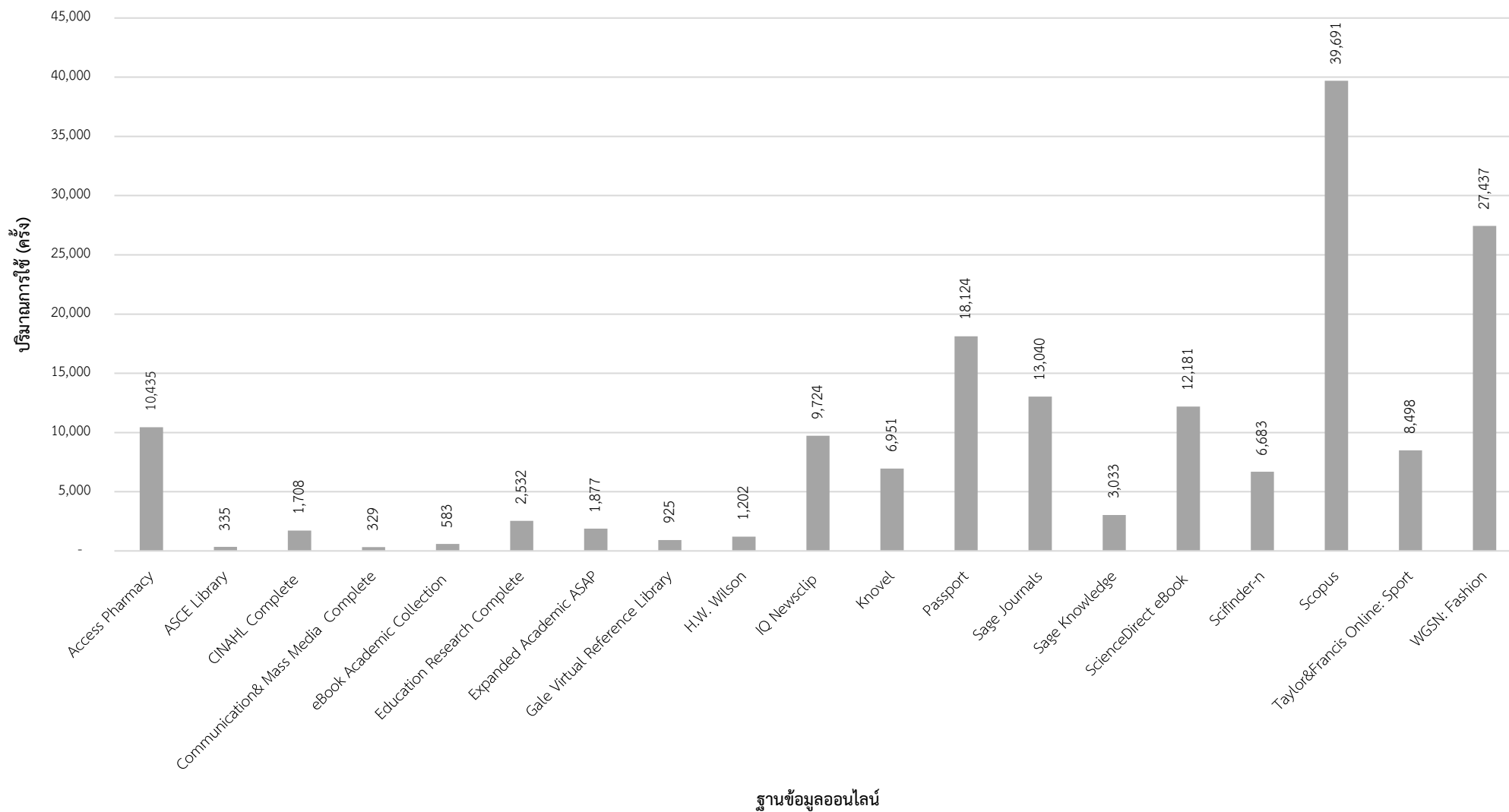
ตาราง 1 (ต่อ)

| ฐานข้อมูล | ปริมาณการใช้ (ครั้ง) | | | | | | | | | อัตราการเพิ่มขึ้น/ลดลงของการใช้ (ร้อยละ) ² | | | | | |
|--|----------------------|-----------------------|---------------------|-----------------|-----------------------|---------------------|-----------------|-----------------------|---------------------|---|-----------|---------------------|----------------------|-----------|---------------------|
| | ปีงบประมาณ 2560 | | | ปีงบประมาณ 2561 | | | ปีงบประมาณ 2562 | | | ปีงบประมาณ 2560-2561 | | | ปีงบประมาณ 2561-2562 | | |
| | สืบค้น | ดาวน์โหลด | การใช้ ¹ | สืบค้น | ดาวน์โหลด | การใช้ ¹ | สืบค้น | ดาวน์โหลด | การใช้ ¹ | สืบค้น | ดาวน์โหลด | การใช้ ¹ | สืบค้น | ดาวน์โหลด | การใช้ ¹ |
| 14. Sage Knowledge (ม.ค.-ธ.ค.62) | 625 | 3,335 (555 ชื่อ) | 3,335 | 310 | 2,101 (308 ชื่อ) | 2,101 | 750 | 3,033 (478 ชื่อ) | 3,033 | -50.40 | -37.00 | -37.00 | 141.94 | 44.36 | 44.36 |
| 15. ScienceDirect eBook (พ.ย.61-ต.ค.62) | - | 10,066 (1,068ชื่อ) | 10,066 | - | 13,032 (1,393ชื่อ) | 13,032 | - | 12,181 (1,489ชื่อ) | 12,181 | - | 29.47 | 29.47 | - | -6.53 | -6.53 |
| 16. SciFinder-n (ธ.ค.61-พ.ย.62) | 3,595 | 1,144 | 4,739 | 3,690 | 1,030 | 4,720 | 4,458 | 2,225 | 6,683 | 2.64 | -9.97 | -0.40 | 20.81 | 116.02 | 41.59 |
| 17. Scopus (มิ.ย.61-พ.ค.62) | 23,164 | 22,967 | 22,967 | 21,621 | 32,286 | 32,286 | 24,274 | 39,691 | 39,691 | -6.66 | 40.58 | 40.58 | 12.27 | 22.94 | 22.94 |
| 18. Taylor & Francis Online: Sport ... (ม.ค.-ธ.ค.62) | 1,829 | 2,257 (304 ชื่อ) | 2,257 | 4,255 | 2,946 (442 ชื่อ) | 2,946 | 6,323 | 8,498 (744 ชื่อ) | 8,498 | 132.64 | 30.53 | 30.53 | 48.60 | 188.46 | 188.46 |
| 19. WGSN: Fashion Trends (ธ.ค.61-พ.ย.62) | - | - | - | - | - | - | 26,827 | 610 | 27,437 | - | - | - | - | - | - |
| รวมทั้งหมด | 156,494 | 80,387 | 114,958 | 205,740 | 100,100 | 117,629 | 539,422 | 115,879 | 165,288 | | | | - | - | - |
| เฉพาะฐานข้อมูลที่ บอกรับต่อเนื่อง 3 ปี จำนวน 10 ฐาน | 125,255 | 79,742 | 83,337 | 189,050 | 92,751 | 96,441 | 182,334 | 101,118 | 105,576 | 50.93 | 16.31 | 15.72 | -3.55 | 9.02 | 9.47 |
| | 204,997 | | | 281,801 | | | 283,452 | | | 37.47 | | | 0.59 | | |

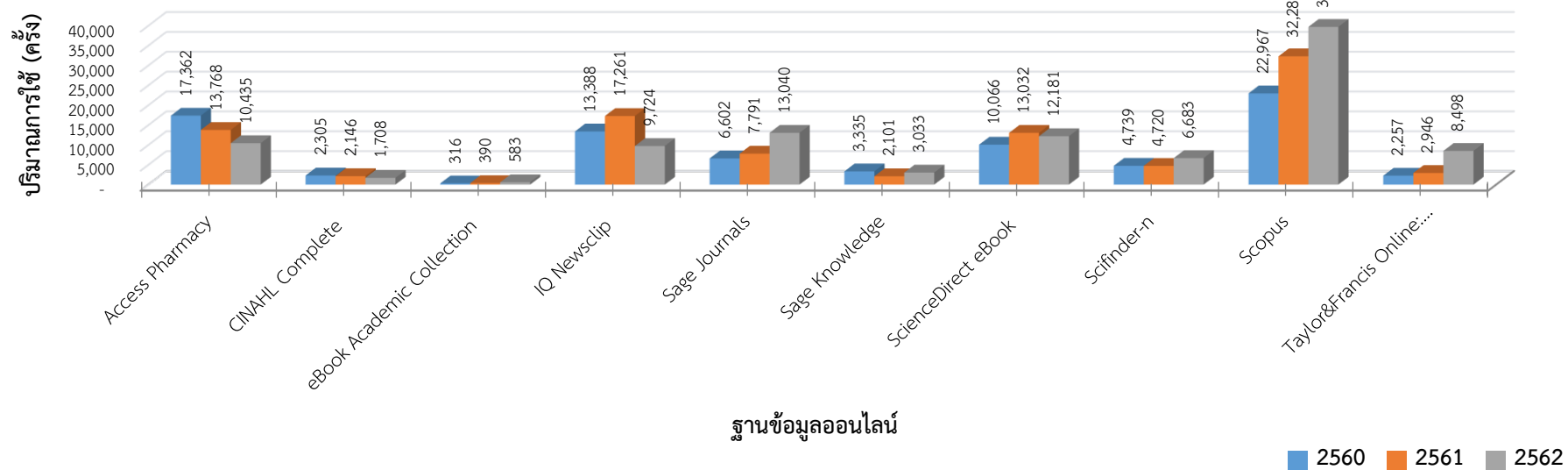
หมายเหตุ: 1. การใช้ หมายถึง ปริมาณการดาวน์โหลด หรือ ปริมาณการใช้ (Usage) ในกรณีที่เป็นฐานข้อมูลออนไลน์ที่ไม่ได้ให้เอกสารฉบับเต็มเพียงอย่างเดียว เช่น ฐานข้อมูลบทความและ
การอ้างอิง สูตรยา/เคมี ข้อมูลสถิติ ภาพ เป็นต้น

$$2. \text{ อัตราการเพิ่มขึ้น/ลดลงของการใช้} = \frac{\text{ปริมาณการใช้ของปีงบประมาณปัจจุบัน} - \text{ปริมาณการใช้ของปีงบประมาณก่อนหน้า}}{\text{ปริมาณการใช้ของปีงบประมาณก่อนหน้า}} \times 100$$

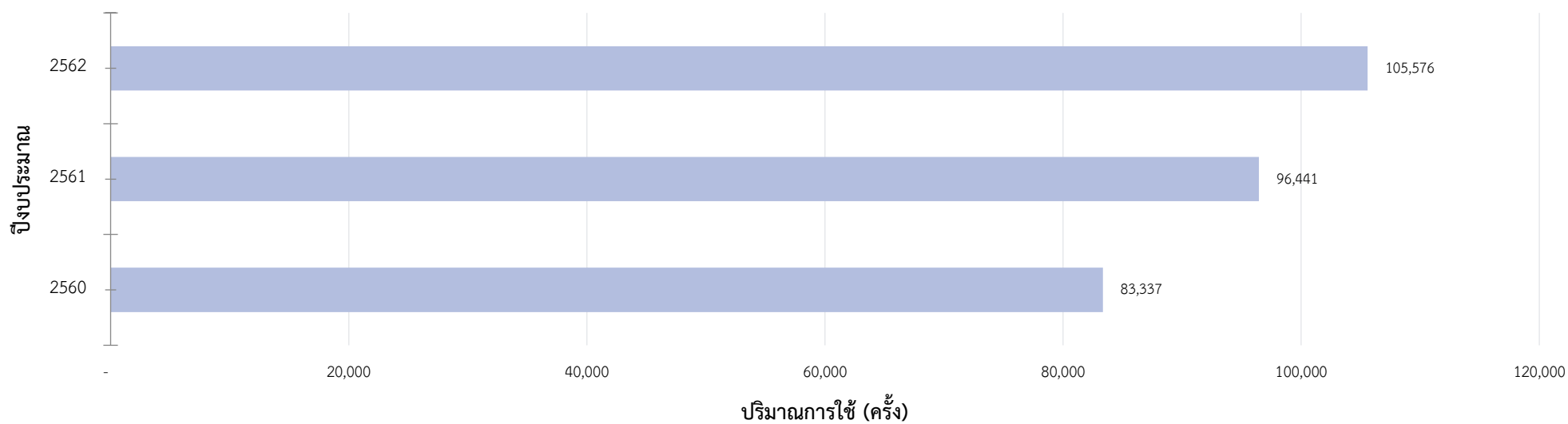
ปริมาณการใช้ฐานข้อมูลออนไลน์ที่บอกรับโดยสำนักหอสมุดกลาง มหาวิทยาลัยศรีนครินทรวิโรฒ
ประจำปีงบประมาณ 2562



เปรียบเทียบปริมาณการใช้ฐานข้อมูลออนไลน์ที่บอกรับต่อเนื่อง 3 ปี โดยสำนักหอสมุดกลาง มหาวิทยาลัยศรีนครินทรวิโรฒ
ประจำปีงบประมาณ 2560-2562



เปรียบเทียบปริมาณการใช้โดยรวมของฐานข้อมูลออนไลน์ที่บอกรับต่อเนื่อง 3 ปี โดยสำนักหอสมุดกลาง มหาวิทยาลัยศรีนครินทรวิโรฒ
ประจำปีงบประมาณ 2560-2562



1.2 ฐานข้อมูลออนไลน์ที่บอกรับโดยสำนักงานปลัดกระทรวงการอุดมศึกษา วิทยาศาสตร์ วิจัยและนวัตกรรม (สป.อว.)

จากฐานข้อมูลออนไลน์ที่สำนักงานปลัดกระทรวงการอุดมศึกษา วิทยาศาสตร์ วิจัยและนวัตกรรม บอกรับในปีงบประมาณ 2562 จำนวน 10 ฐาน พบว่า มีปริมาณการใช้¹ รวมทั้งสิ้น 328,561 ครั้ง

เมื่อพิจารณาแยกตามฐานข้อมูลออนไลน์ พบว่า

1) ฐานข้อมูลออนไลน์ที่มีปริมาณการใช้สูงสุด 3 อันดับแรก ได้แก่ ScienceDirect² (244,954 ครั้ง) รองลงมา คือ IEEE/IEE Electronic Library (IEL) (25,192 ครั้ง) และ SpringerLink Journal (20,143 ครั้ง) ตามลำดับ

2) ฐานข้อมูลออนไลน์ที่มีปริมาณการใช้ต่ำสุด 3 อันดับแรก ได้แก่ Computer & Applied Science Complete (410 ครั้ง) รองลงมา คือ ACM Digital Library (855 ครั้ง) และ Emerald Management (1,109 ครั้ง) ตามลำดับ

หมายเหตุ: 1. ปริมาณการใช้ หมายถึง ปริมาณการดาวน์โหลด หรือ ปริมาณการใช้ (Usage) ในกรณีที่เป็น ฐานข้อมูลออนไลน์ที่ไม่ได้ให้เอกสารฉบับเต็มเพียงอย่างเดียว เช่น ฐานข้อมูลบทคัดย่อและการอ้างอิง สุตรยา/เคมี ข้อมูลสถิติ ภาพ เป็นต้น

2. ปริมาณการใช้รวมทั้งวารสารและหนังสือ

รายละเอียดดังตาราง 2

ตาราง 2 ปริมาณการใช้ฐานข้อมูลออนไลน์ที่บอกรับโดยสำนักงานปลัดกระทรวงการอุดมศึกษา วิทยาศาสตร์ วิจัยและนวัตกรรม (สป.อว.)
ประจำปีงบประมาณ 2560-2562

| ฐานข้อมูล | ปริมาณการใช้ (ครั้ง) | | | | | | | | | ลำดับการเข้าใช้เมื่อเทียบกับมหาวิทยาลัย 28 แห่ง | | | | | |
|---|----------------------|-----------|---------------------|-----------------|-----------|---------------------|-----------------|-----------|---------------------|---|-----------|-----------------|-----------|-----------------|-----------|
| | ปีงบประมาณ 2560 | | | ปีงบประมาณ 2561 | | | ปีงบประมาณ 2562 | | | ปีงบประมาณ 2560 | | ปีงบประมาณ 2561 | | ปีงบประมาณ 2562 | |
| | สืบค้น | ดาวน์โหลด | การใช้ ¹ | สืบค้น | ดาวน์โหลด | การใช้ ¹ | สืบค้น | ดาวน์โหลด | การใช้ ¹ | สืบค้น | ดาวน์โหลด | สืบค้น | ดาวน์โหลด | สืบค้น | ดาวน์โหลด |
| ABI/INFORM Complete (ยกเลิกบอกรับปีงบประมาณ 2562) | 11,915 | 24,223 | 24,223 | 20,896 | 19,768 | 19,768 | - | - | - | 18 | 10 | 14 | 10 | - | - |
| 1. Academic Search Complete | 46,634 | 3,992 | 3,992 | 80,774 | 6,445 | 6,445 | 72,455 | 4,752 | 4,752 | 14 | 13 | 18 | 9 | 9 | 13 |
| 2. ACM Digital Library | 4,344 | 1,653 | 1,653 | 3,864 | 1,161 | 1,161 | 2,371 | 855 | 855 | 13 | 12 | 11 | 13 | 16 | 15 |
| 3. American Chemical Journal: ACS | 4,755 | 9,364 | 9,364 | 12,066 | 8,744 | 8,744 | 27,171 | 14,481 | 14,481 | 9 | 12 | 11 | 14 | 6 | 11 |
| Communication & Mass Media Complete (ยกเลิกบอกรับปีงบประมาณ 2561) | 907 | 295 | 295 | - | - | - | - | - | - | 23 | 11 | - | - | - | - |
| 4. Computer & Applied Science Complete | 44,608 | 459 | 459 | - | - | - | 46,130 | 410 | 410 | 13 | 10 | - | - | 10 | 19 |

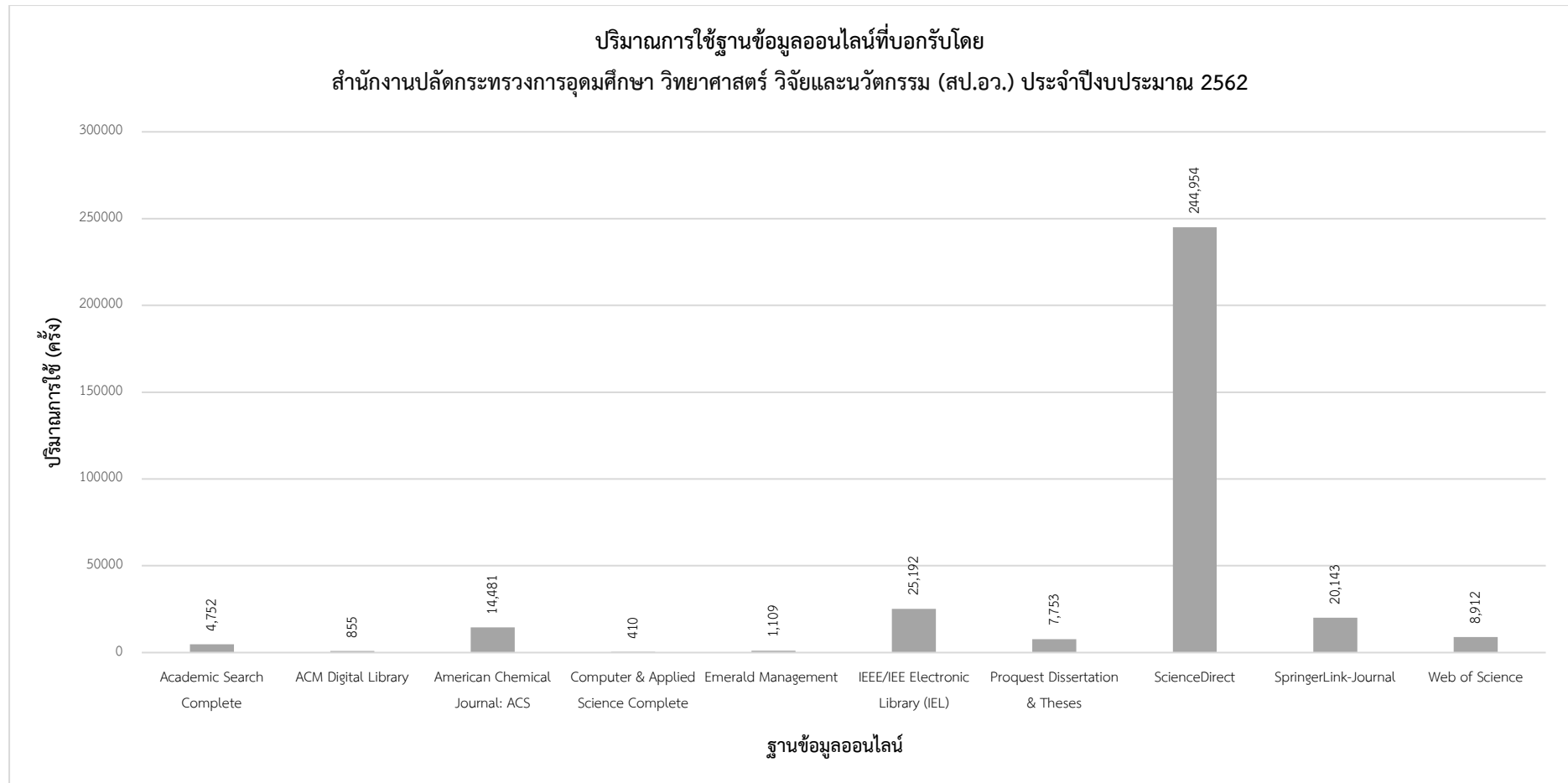
ตาราง 2 (ต่อ)

| ฐานข้อมูล | ปริมาณการใช้ (ครั้ง) | | | | | | | | | ลำดับการเข้าใช้เมื่อเทียบกับมหาวิทยาลัย 28 แห่ง | | | | | |
|---|----------------------|-----------|---------------------|-----------------|-----------|---------------------|-----------------|-----------|---------------------|---|-----------|-----------------|-----------|-----------------|-----------|
| | ปีงบประมาณ 2560 | | | ปีงบประมาณ 2561 | | | ปีงบประมาณ 2562 | | | ปีงบประมาณ 2560 | | ปีงบประมาณ 2561 | | ปีงบประมาณ 2562 | |
| | สืบค้น | ดาวน์โหลด | การใช้ ¹ | สืบค้น | ดาวน์โหลด | การใช้ ¹ | สืบค้น | ดาวน์โหลด | การใช้ ¹ | สืบค้น | ดาวน์โหลด | สืบค้น | ดาวน์โหลด | สืบค้น | ดาวน์โหลด |
| Education Research Complete (ยกเลิกบอกรับปีงบประมาณ 2561) | 47,379 | 4664 | 4,664 | - | - | - | - | - | - | 13 | 5 | - | - | - | - |
| 5. Emerald Management | 1,976 | 1,060 | 1,060 | 911 | 1,218 | 1,218 | 1,044 | 1,109 | 1,109 | 22 | 21 | 20 | 20 | 22 | 22 |
| H.W. Wilson (ยกเลิกบอกรับปีงบประมาณ 2562) | 242,730 | 1,949 | 1,949 | 385,627 | 2,132 | 2,132 | - | - | - | 14 | 11 | 19 | 8 | - | - |
| 6. IEEE/IEE Electronic Library (IEL) | 93,691 | 16,139 | 16,139 | 131,337 | 18,992 | 18,992 | 161,747 | 25,192 | 25,192 | 13 | 13 | 13 | 13 | 12 | 12 |
| 7. Proquest Dissertation & Theses | 18,577 | 7,974 | 7,974 | 23,716 | 7,610 | 7,610 | 14,113 | 7,753 | 7,753 | 16 | 11 | 12 | 10 | 12 | 10 |
| 8. ScienceDirect (รวมวารสารและหนังสือ) | 64,670 | 239,735 | 239,735 | 113,356 | 330,457 | 330,457 | - | 244,954 | 244,954 | 16 | 13 | 15 | 14 | - | 13 |
| 9. SpringerLink-Journal | 29,963 | 18,960 | 18,960 | 31,622 | 19,735 | 19,735 | 23,916 | 20,143 | 20,143 | 15 | 12 | 15 | 14 | 16 | 13 |

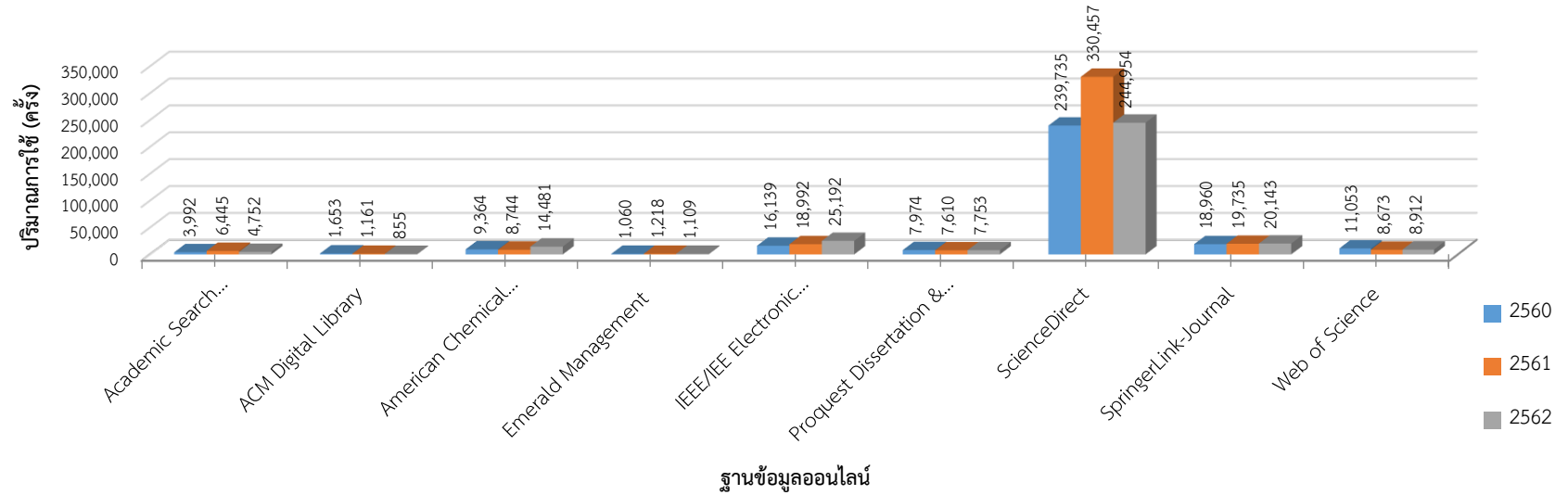
ตาราง 2 (ต่อ)

| ฐานข้อมูล | ปริมาณการใช้ (ครั้ง) | | | | | | | | | ลำดับการเข้าใช้เมื่อเทียบกับมหาวิทยาลัย 28 แห่ง | | | | | |
|---|----------------------|-----------|---------------------|-----------------|-----------|---------------------|-----------------|-----------|---------------------|---|-----------|-----------------|-----------|-----------------|-----------|
| | ปีงบประมาณ 2560 | | | ปีงบประมาณ 2561 | | | ปีงบประมาณ 2562 | | | ปีงบประมาณ 2560 | | ปีงบประมาณ 2561 | | ปีงบประมาณ 2562 | |
| | สืบค้น | ดาวน์โหลด | การใช้ ¹ | สืบค้น | ดาวน์โหลด | การใช้ ¹ | สืบค้น | ดาวน์โหลด | การใช้ ¹ | สืบค้น | ดาวน์โหลด | สืบค้น | ดาวน์โหลด | สืบค้น | ดาวน์โหลด |
| 10. Web of Science | 11,053 | | 11,053 | 8,673 | | 8,673 | 8,912 | | 8,912 | 15 | | 18 | - | 19 | - |
| รวมทั้งหมด | 623,202 | 330,467 | 341,520 | 812,842 | 416,262 | 424,935 | 357,859 | 319,649 | 328,561 | | | | | | |
| เฉพาะฐานข้อมูลที่ บอกรับต่อเนื่อง 3 ปี 9 ฐาน | 275,663 | 298,877 | 309,930 | 406,319 | 394,362 | 403,035 | 311,729 | 319,239 | 328,151 | | | | | | |
| | 574,540 | | | 800,681 | | | 630,968 | | | | | | | | |

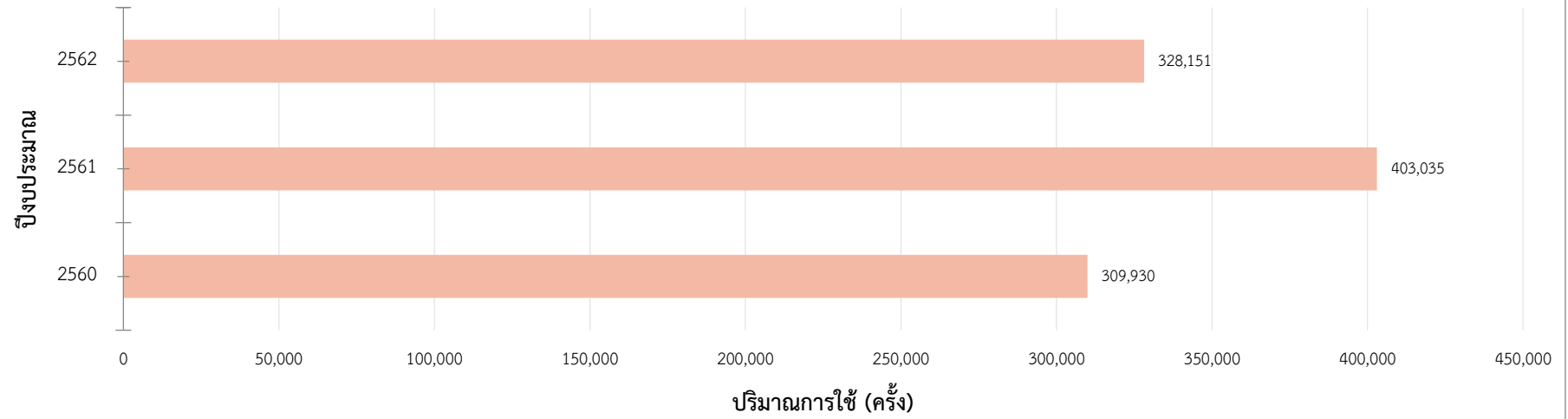
หมายเหตุ: การใช้ = ปริมาณการดาวน์โหลด หรือ ปริมาณการใช้ (Usage) ในกรณีที่เป็นฐานข้อมูลออนไลน์ที่ไม่ได้ให้เอกสารฉบับเต็มเพียงอย่างเดียว เช่น บทความย่อและการอ้างอิง
สูตรยา/เคมี ข้อมูลสถิติ ภาพ เป็นต้น



เปรียบเทียบปริมาณการใช้ฐานข้อมูลออนไลน์ที่บอกรับต่อเนื่อง 3 ปี
โดยสำนักงานปลัดกระทรวงการอุดมศึกษา วิทยาศาสตร์ วิจัยและนวัตกรรม (สป.อว.) ประจำปีงบประมาณ 2560-2562



เปรียบเทียบปริมาณการใช้โดยรวมของฐานข้อมูลออนไลน์ที่บอกรับต่อเนื่อง 3 ปี
โดยสำนักงานปลัดกระทรวงการอุดมศึกษา วิทยาศาสตร์ วิจัยและนวัตกรรม (สป.อว.) ประจำปีงบประมาณ 2560-2562



1.3 เปรียบเทียบปริมาณการใช้โดยรวมของฐานข้อมูลออนไลน์ที่บอกรับโดยสำนักหอสมุดกลาง มหาวิทยาลัยศรีนครินทรวิโรฒ และสำนักงานปลัดกระทรวงการอุดมศึกษา วิทยาศาสตร์ วิจัยและนวัตกรรม (สป.อว.)

จากฐานข้อมูลออนไลน์ที่มีการบอกรับต่อเนื่อง 3 ปี ในปีงบประมาณ 2560-2562 จำนวน 19 ฐาน พบว่า อัตราการใช้โดยรวมของปีงบประมาณ 2562 ลดลงจากปีงบประมาณ 2561 ร้อยละ 13.16 ในขณะที่อัตราการใช้โดยรวมของปีงบประมาณ 2561 เพิ่มขึ้นจากปีงบประมาณ 2560 ร้อยละ 27.01

เมื่อพิจารณาแยกตามหน่วยงานที่บอกรับ พบว่า

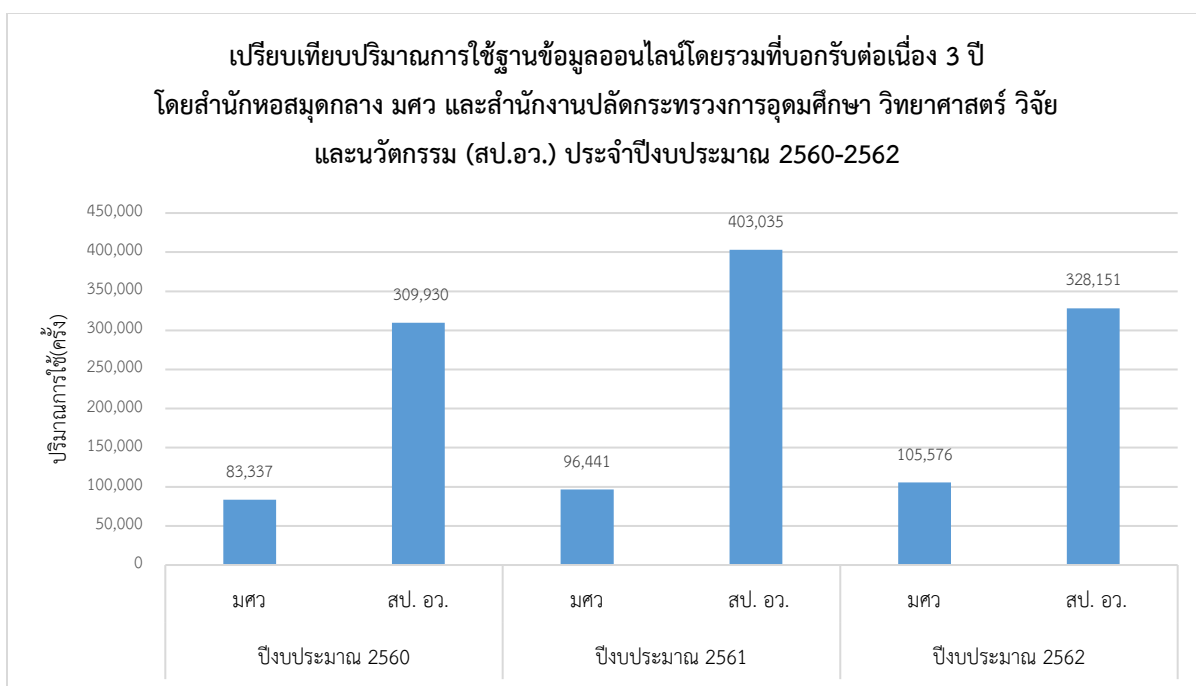
1) จากฐานข้อมูลออนไลน์ที่สำนักหอสมุดกลางบอกรับต่อเนื่อง 3 ปี จำนวน 10 ฐาน พบว่า มีอัตราการใช้โดยรวมในปีงบประมาณ 2562 เพิ่มขึ้นจากปีงบประมาณ 2561 ร้อยละ 9.47 และอัตราการใช้โดยรวมของปีงบประมาณ 2561 เพิ่มขึ้นจากปีงบประมาณ 2560 เช่นกัน ที่ร้อยละ 15.72

2) จากฐานข้อมูลออนไลน์ที่สำนักงานคณะกรรมการการอุดมศึกษา (สกอ.) บอกรับต่อเนื่อง 3 ปี จำนวน 9 ฐาน พบว่า มีอัตราการใช้โดยรวมในปีงบประมาณ 2562 ลดลงจากปีงบประมาณ 2561 ร้อยละ 18.58 ในขณะที่อัตราการใช้โดยรวมของปีงบประมาณ 2561 เพิ่มขึ้นจากปีงบประมาณ 2560 ร้อยละ 30.04

รายละเอียดดังตาราง 3

ตาราง 3 เปรียบเทียบปริมาณการใช้โดยรวมและอัตราการใช้เพิ่มขึ้น/ลดลงของฐานข้อมูลออนไลน์ที่บอกรับต่อเนื่อง 3 ปี ในปีงบประมาณ 2560-2562 โดยสำนักหอสมุดกลาง มหาวิทยาลัยศรีนครินทรวิโรฒ และสำนักงานปลัดกระทรวงการอุดมศึกษา วิทยาศาสตร์ วิจัยและนวัตกรรม (สป.อว.)

| ปริมาณการใช้รวม (ครั้ง) | | | | | | อัตราการใช้เพิ่มขึ้น/ลดลงของการใช้ (ร้อยละ) | | | |
|--|---------|-----------------|---------|-----------------|---------|---|--------|---|--------|
| ปีงบประมาณ 2560 | | ปีงบประมาณ 2561 | | ปีงบประมาณ 2562 | | อัตราการใช้เพิ่มขึ้น/ลดลงจากปีงบประมาณ 2560 | | อัตราการใช้เพิ่มขึ้น/ลดลงจากปีงบประมาณ 2561 | |
| มศว | สป.อว. | มศว | สป.อว. | มศว | สป.อว. | มศว | สป.อว. | มศว | สป.อว. |
| 83,337 | 309,930 | 96,441 | 403,035 | 105,576 | 328,151 | 15.72 | 30.04 | 9.47 | -18.58 |
| 393,267 | | 449,476 | | 433,727 | | 27.01 | | -13.16 | |
| สำนักหอสมุดกลาง มศว บอกรับต่อเนื่อง 10 ฐาน / สป. อว. บอกรับต่อเนื่อง 9 ฐาน | | | | | | | | | |



2. ค่าใช้จ่ายต่อครั้ง (Cost per Use) ในการใช้ฐานข้อมูลออนไลน์ที่บอกรับโดย สำนักหอสมุดกลาง มหาวิทยาลัยศรีนครินทรวิโรฒ

จากฐานข้อมูลออนไลน์ที่สำนักหอสมุดกลางบอกรับในปีงบประมาณ 2562 จำนวน 16 ฐาน (ไม่รวมฐานข้อมูลที่ใช้ได้แบบไม่เสียค่าใช้จ่ายจำนวน 3 ฐาน) พบว่า ค่าใช้จ่ายโดยรวมอยู่ที่ **62.76 บาทต่อครั้ง**

2.1 เมื่อพิจารณาค่าใช้จ่ายต่อครั้งประจำปีงบประมาณ 2562 แยกตามฐานข้อมูลออนไลน์ พบว่า

- 1) ฐานข้อมูลที่มีค่าใช้จ่ายต่อครั้งน้อยที่สุด 3 อันดับแรก ได้แก่ iQNewsClip (13.47 บาท) รองลงมา คือ WGSN (16.99 บาท) และ Scopus (29.49บาท) ตามลำดับ
- 2) ฐานข้อมูลที่มีค่าใช้จ่ายต่อครั้งมากที่สุด 3 อันดับแรก ได้แก่ eBook Academic Collection (835.33 บาท) รองลงมา คือ ASCE Library (739.72 บาท) และ Communication & Mass Media Complete (669.98 บาท) ตามลำดับ

2.2 เมื่อพิจารณาอัตราการเพิ่มขึ้น/ลดลงของค่าใช้จ่ายต่อครั้งในการใช้ฐานข้อมูลออนไลน์จากปีงบประมาณ 2561 พบว่า

- 1) ฐานข้อมูลออนไลน์ที่มีอัตราการค่าใช้จ่ายต่อครั้งเพิ่มขึ้นจากปีงบประมาณ 2561 สูงสุด 3 อันดับแรก ได้แก่ iQNewsClip (ร้อยละ 77.51) รองลงมา คือ Access Pharmacy (ร้อยละ 41.18) และ CINAHL Complete (ร้อยละ 25.15) ตามลำดับ

2) ฐานข้อมูลออนไลน์ที่มีอัตราการค่าใช้จ่ายต่อครั้งลดลงจากปีงบประมาณ 2561 สูงสุด 3 อันดับแรก ได้แก่ Taylor & Francis Online (ร้อยละ 63.23) รองลงมา คือ eBook Academic Collection (ร้อยละ 33.10) และ Sage Journals (ร้อยละ 30.11) ตามลำดับ

รายละเอียดดังตาราง 4

ตาราง 4 ค่าใช้จ่ายต่อครั้งในการใช้ฐานข้อมูล (Cost per Use) ที่บอกรับโดยสำนักหอสมุดกลาง มหาวิทยาลัยศรีนครินทรวิโรฒ ประจำปีงบประมาณ 2560-2562

| ฐานข้อมูล | ค่าใช้จ่ายต่อครั้งในการใช้ฐานข้อมูล (Cost per Use) | | | | | | | | | อัตราการเพิ่มขึ้น/ลดลงของ ค่าใช้จ่ายต่อครั้ง (ร้อยละ) | |
|---|--|------------------|------------------------|-------------------|------------------|------------------------|-------------------|------------------|------------------------|--|-------------------------|
| | ปีงบประมาณ 2560 | | | ปีงบประมาณ 2561 | | | ปีงบประมาณ 2562 | | | ปีงบประมาณ 2560-2561 | ปีงบประมาณ 2561-2562 |
| | ราคาค่า บอกรับ | ปริมาณ การใช้ | ค่าใช้จ่าย ต่อครั้ง | ราคาค่า บอกรับ | ปริมาณ การใช้ | ค่าใช้จ่าย ต่อครั้ง | ราคาค่า บอกรับ | ปริมาณ การใช้ | ค่าใช้จ่าย ต่อครั้ง | | |
| 1. Access Pharmacy | 295,000.00 | 17,362 | 16.99 | 324,500.00 | 13,768 | 23.57 | 347,215.00 | 10,435 | 33.27 | 38.71 | 41.18 |
| 2. ASCE Library | | | | - | - | - | 247,806.00 | 335 | 739.72 | - | - |
| BOOKs24x7 | 575,600.00 | 645 | 892.40 | 637,500.00 | 182 | 3502.75 | - | - | - | 292.51 | - |
| CEIC Database | 423,720.00 | 30,976 | 13.68 | 475,080.00 | 13,839 | 34.33 | - | - | - | 150.96 | - |
| 3. CINAHL Complete | 533,331.00 | 2,305 | 231.38 | 520,964.10 | 2,146 | 242.76 | 518,927.80 | 1,708 | 303.82 | 4.92 | 25.15 |
| 4. Communication&Mass Media Complete | - | - | - | - | - | - | 220,425.00 | 329 | 669.98 | - | - |
| 5. eBook Academic Collection | 486,852.60 | 316 | 1,540.67 | 486,998.20 | 390 | 1248.71 | 486,998.20 | 583 | 835.33 | -18.95 | -33.10 |
| 6. Education Research Complete | - | - | - | - | - | - | 220,425.00 | 2,532 | 87.06 | - | - |
| 7. Expanded Academic ASAP | - | - | - | - | - | - | ** | 1,877 | - | - | - |
| 8. Gale Virtual Reference Library | - | - | - | - | - | - | ** | 925 | - | - | - |

ตาราง 4 (ต่อ)

| ฐานข้อมูล | ค่าใช้จ่ายต่อครั้งในการใช้ฐานข้อมูล (Cost per Use) | | | | | | | | | อัตราการเพิ่มขึ้น/ลดลงของ ค่าใช้จ่ายต่อครั้ง (ร้อยละ) | |
|--|--|------------------|------------------------|-----------------|------------------|------------------------|-----------------|------------------|------------------------|--|-------------------------|
| | ปีงบประมาณ 2560 | | | ปีงบประมาณ 2561 | | | ปีงบประมาณ 2562 | | | ปีงบประมาณ 2560-2561 | ปีงบประมาณ 2561-2562 |
| | ราคา บอกรับ | ปริมาณ การใช้ | ค่าใช้จ่าย ต่อครั้ง | ราคา บอกรับ | ปริมาณ การใช้ | ค่าใช้จ่าย ต่อครั้ง | ราคา บอกรับ | ปริมาณ การใช้ | ค่าใช้จ่าย ต่อครั้ง | | |
| 9. H.W.Wilson** | - | - | - | - | - | - | ** | 1,202 | - | - | - |
| 10. IQ Newsclip | 114,597.00 | 13,388 | 8.56 | 130,968.00 | 17,261 | 7.59 | 130,968.00 | 9,724 | 13.47 | -11.36 | 77.51 |
| 11. Knovel | - | - | - | 620,237.36 | 7,167 | 86.54 | 656,248.97 | 6,951 | 94.41 | - | 9.09 |
| 12. Passport | - | - | - | - | - | - | 655,375.00 | 18,124 | 36.16 | - | - |
| 13 Sage Journals | 3,055,365.34 | 6,602 | 462.79 | 3,033,612.25 | 7,791 | 389.37 | 3,548,779.00 | 13,040 | 272.15 | -15.86 | -30.11 |
| 14. Sage Knowledge | 500,000.00 | 3,335 | 149.93 | 520,000.00 | 2,101 | 247.50 | 530,000.00 | 3,033 | 174.74 | 65.08 | -29.40 |
| 15.ScienceDirect eBook | 440,403.00 | 10,066 | 43.75 | 417,653.00 | 13,032 | 32.05 | 416,050.00 | 12,181 | 34.16 | -26.75 | 6.58 |
| 16. Scifinder-n | 364,948.80 | 4,739 | 77.01 | 345,951.00 | 4,720 | 73.29 | 408,392.00 | 6,683 | 61.11 | -4.82 | -16.63 |
| 17. Scopus | 712,900.65 | 22,967 | 31.04 | 1,142,488.51 | 32,286 | 35.39 | 1,170,291.28 | 39,691 | 29.49 | 14.00 | -16.68 |
| 18. Taylor&Francis Online: Sport... | 330,251.35 | 2,257 | 146.32 | 329,740.00 | 2,946 | 111.93 | 349,738.61 | 8,498 | 41.16 | -23.51 | -63.23 |

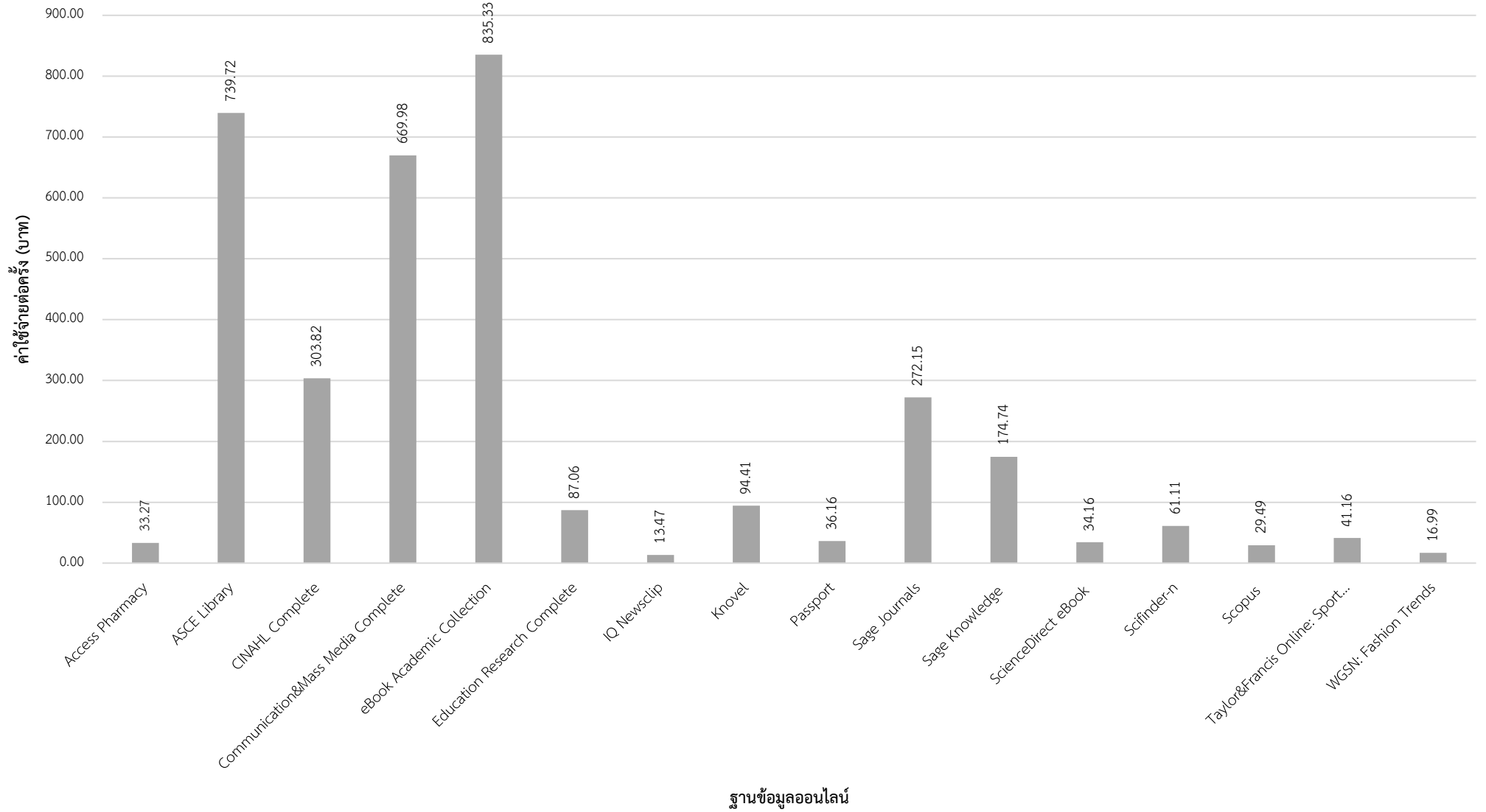
ตาราง 4 (ต่อ)

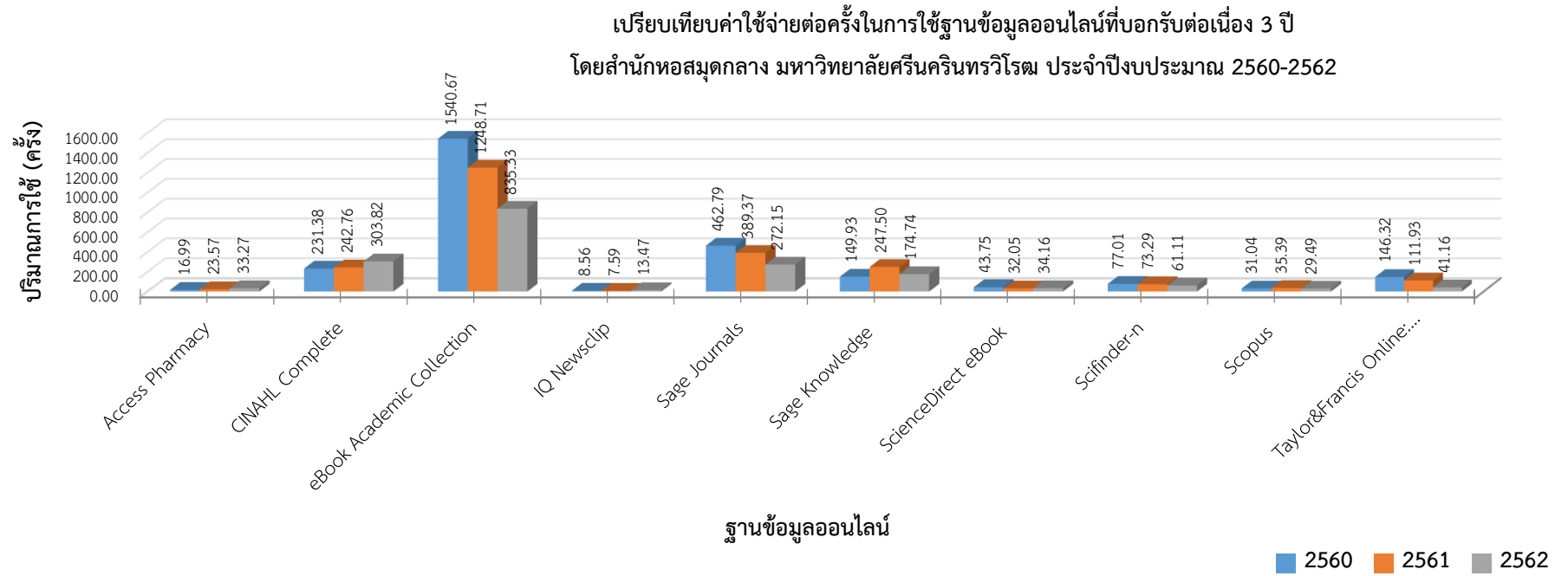
| ฐานข้อมูล | ค่าใช้จ่ายต่อครั้งในการใช้ฐานข้อมูล (Cost per Use) | | | | | | | | | อัตราการเพิ่มขึ้น/ลดลงของ ค่าใช้จ่ายต่อครั้ง (ร้อยละ) | |
|--|--|------------------|------------------------|-------------------|------------------|------------------------|-------------------|------------------|------------------------|--|-------------------------|
| | ปีงบประมาณ 2560 | | | ปีงบประมาณ 2561 | | | ปีงบประมาณ 2562 | | | ปีงบประมาณ 2560-2561 | ปีงบประมาณ 2561-2562 |
| | ราคาค่า บอกรับ | ปริมาณ การใช้ | ค่าใช้จ่าย ต่อครั้ง | ราคาค่า บอกรับ | ปริมาณ การใช้ | ค่าใช้จ่าย ต่อครั้ง | ราคาค่า บอกรับ | ปริมาณ การใช้ | ค่าใช้จ่าย ต่อครั้ง | | |
| 19. WGSN: Fashion Trends | - | - | - | - | - | - | 466,199.00 | 27,437 | 16.99 | - | - |
| รวมทั้งหมด | 7,832,969.74 | 114,958 | 68.14 | 8,985,692.42 | 117,629 | 76.39 | 10,373,838.86 | 165,288 | 62.76 | 12.11 | -17.84 |
| เฉพาะฐานข้อมูลที่บอกรับ ต่อเนื่อง 3 ปี จำนวน 10 ฐาน | 6,833,649.74 | 83,337 | 82.00 | 7,252,875.06 | 96,441 | 75.21 | 7,907,359.89 | 105,576 | 74.90 | -8.29 | -0.41 |

หมายเหตุ:

- ค่าใช้จ่ายต่อครั้ง (บาท) = ค่าบอกรับฐานข้อมูลออนไลน์ / ปริมาณการใช้ตามรอบการบอกรับของฐานข้อมูลนั้นๆ
- ปริมาณการใช้ (ครั้ง) = ปริมาณการดาวน์โหลด หรือ ปริมาณการใช้ (Usage) ในกรณีที่เป็นฐานข้อมูลออนไลน์ที่ไม่ได้ให้เอกสารฉบับเต็มเพียงอย่างเดียว เช่น บทความย่อและการอ้างอิง สุตระยา/เคมี ข้อมูลสถิติ ภาพ เป็นต้น
- อัตราการเพิ่มขึ้น/ลดลงของค่าใช้จ่ายต่อครั้งในการใช้ = $\frac{\text{ค่าใช้จ่ายต่อครั้งในการใช้ปีงบประมาณปัจจุบัน} - \text{ค่าใช้จ่ายต่อครั้งในการใช้ปีงบประมาณก่อนหน้า}}{\text{ค่าใช้จ่ายต่อครั้งในการใช้ปีงบประมาณก่อนหน้า}} \times 100$
- ** ฐานข้อมูลที่เข้าใช้ได้โดยไม่เสียค่าใช้จ่าย เนื่องจากการเข้าร่วมกลุ่มความร่วมมือต่างๆ หรือสำนักพิมพ์เปิดให้ใช้

ค่าใช้จ่ายต่อครั้งในการใช้ฐานข้อมูลออนไลน์ที่บอกรับโดยสำนักหอสมุดกลาง มหาวิทยาลัยศรีนครินทรวิโรฒ ประจำปีงบประมาณ 2562





ตาราง 5 รายละเอียดฐานข้อมูลออนไลน์ที่บอกรับโดยสำนักหอสมุดกลาง มหาวิทยาลัยศรีนครินทรวิโรฒ ประจำปีงบประมาณ 2562 จำนวน 19 ฐานข้อมูล

| ฐานข้อมูล | รายละเอียด |
|--|--|
| 1. Access Pharmacy | ฐานข้อมูลทางการแพทย์ผลิตโดย บริษัท Mc Graw-Hill ครอบคลุมหนังสืออิเล็กทรอนิกส์มากกว่า 40 รายการ คู่มือสำหรับผู้ป่วย สูตรคำนวณทางด้านเภสัชกรรม ฐานข้อมูลด้านยา วิดีโอและมัลติมีเดียต่างๆ ในฐานข้อมูลเดียว ได้แก่ Videos & Animations, Interactive Guide to Physical Examination, Pharmacology Lecturer Pharmacology Case, Virtual Case, Pathophysiology cases, Topics in Evidence-Based Pharmacy Practice มีการปรับปรุงเพิ่มเติมข้อมูลทุกเดือนหรือเมื่อมีการพิมพ์ฉบับใหม่ |
| 2. ASCE Library | วารสารอิเล็กทรอนิกส์ด้านวิศวกรรมโยธาของ The American Society of Civil Engineers (ASCE) จำนวนมากกว่า 37 ชื่อ ตั้งแต่ปีค.ศ.2000 ถึงปัจจุบัน |
| 3. CINAHL Complete | วารสารอิเล็กทรอนิกส์ด้านการพยาบาล สหเวชศาสตร์ และการสาธารณสุข ประกอบด้วยบทความฉบับเต็มมากกว่า 4,500,000 บทความ จากวารสารมากกว่า 1,400 ชื่อ รายการบรรณานุกรมและบทคัดย่อจากวารสารมากกว่า 5,300 ชื่อ ครอบคลุมตั้งแต่ปีค.ศ. 1937-ปัจจุบัน นอกจากนี้ยังรวมถึงหนังสือและตำรามากกว่า 250 รายการ |
| 4. Communication & Mass Media Complete | วารสารอิเล็กทรอนิกส์ด้านวารสารศาสตร์ นิเทศศาสตร์ การสื่อสารมวลชนและภาษาศาสตร์ และอื่นๆ ที่เกี่ยวข้อง ให้เอกสารฉบับเต็มจากวารสารมากกว่า 400 ชื่อ และให้บทคัดย่อจากวารสารมากกว่า 600 ชื่อ ครอบคลุมตั้งแต่ปีค.ศ.1915-ปัจจุบัน |
| 5. eBook Academic Collection (ยกเลิกบอกรับในปีงบประมาณ 2562 แต่เนื่องจากต่ออายุช่วงปลายปีงบประมาณ 2561 จึงนำมาเสนอในปีปัจจุบัน) | หนังสืออิเล็กทรอนิกส์กว่า 170,000 ชื่อ จากสำนักพิมพ์ของมหาวิทยาลัยต่างๆ เช่น Oxford University Press, MIT Press, Cambridge University Press, Harvard University Press เป็นต้น และสำนักพิมพ์วิชาการต่างๆ เช่น Elsevier, Taylor&Francis, SAGE Publication, John Wiley&Sons เป็นต้น ตั้งแต่ปีค.ศ. 2005 เป็นต้นมา สามารถดาวน์โหลดเพื่ออ่านแบบออฟไลน์ได้โดยใช้โปรแกรม Adobe Digital Editions ในการอ่าน ยืมอ่านได้สูงสุด 365 วัน โดยผู้ยืมต้องลงทะเบียนเข้าสู่บัญชีผู้ใช้เพื่อยืมหนังสือออกจากระบบ |
| 6. Education Research Complete | วารสารอิเล็กทรอนิกส์ด้านการศึกษา ไม่ว่าจะเป็นเรื่องโครงสร้างหลักสูตร การบริหารการศึกษา นโยบายการศึกษา และการวางแผนงบประมาณ โดยครอบคลุมการศึกษาในทุกระดับตั้งแต่ประถมศึกษาจนถึงการศึกษาขั้นสูง และการศึกษาเฉพาะด้าน เช่น ด้านภาษาศาสตร์ ด้านสุขภาพ และด้านการทดสอบ เป็นต้น ให้เอกสารฉบับเต็มจากวารสารมากกว่า 1,400 ชื่อ และให้บทคัดย่อจากวารสารมากกว่า 2,300 ชื่อ รวมถึงหนังสือมากกว่า 530 ชื่อ และรายงานการประชุมทางด้านการศึกษามากกว่า 2,300 ชื่อ ครอบคลุมตั้งแต่ปีค.ศ.1900-ปัจจุบัน |
| 7. Expanded Academic ASAP | วารสารอิเล็กทรอนิกส์ครอบคลุมสหสาขาวิชา ประกอบด้วยวารสารที่ให้เอกสารฉบับเต็มมากกว่า 3,600 รายชื่อ ดัชนีและบทคัดย่อจากวารสารมากกว่า 5,700 รายชื่อ ตั้งแต่ ปีค.ศ.1947-ปัจจุบัน |
| 8. Gale Virtual Reference Library | หนังสืออิเล็กทรอนิกส์มากกว่า 1,700 ชื่อเรื่อง รวมหลายสาขาวิชา จากสำนักพิมพ์ Gale และสำนักพิมพ์อื่นๆ มีระบบการแปลภาษา อ่านออกเสียงรวมถึงการดาวน์โหลดไฟล์อ่านออกเสียงในรูปแบบ MP3 สามารถจัดพิมพ์ (ครั้งละบท) ดาวน์โหลด (ครั้งละบท) และอีเมลได้ |

ตาราง 5 (ต่อ)

| ฐานข้อมูล | รายละเอียด |
|---|--|
| 9. H.W. Wilson | วารสารอิเล็กทรอนิกส์ครอบคลุมสาขาวิชา ประกอบด้วยวารสารที่ให้เอกสารฉบับเต็มมากกว่า 5,000 ชื่อเรื่อง ดัชนีและบทคัดย่อของบทความจากวารสาร ไม่น้อยกว่า 3,000 ชื่อ |
| 10. IQ Newsclip | ข่าวตัดคลิปปิงออนไลน์จากหนังสือพิมพ์ภาษาไทยและภาษาอังกฤษรายวัน ราย 3 วัน รายสัปดาห์ และนิตยสาร มากกว่า 30 ชื่อ เช่น M2F new)108 โปสต์ทูเดย์ มติชน เนชั่นสุดสัปดาห์ สยามดารา ผู้จัดการรายสัปดาห์ เดลินิวส์ เป็นต้น ตั้งแต่มิถุนายน 2549 – ปัจจุบัน รองรับการสืบค้นตามคำค้นทั้งหัวข้อข่าวและเนื้อหาข่าวภายใน สามารถค้นหากลุ่มข่าวด้านการศึกษา ข่าวมหาวิทยาลัยทั้งภาครัฐและเอกชน รวมทั้งข่าวอื่นๆ ที่น่าสนใจ |
| 11. Knovel | หนังสืออิเล็กทรอนิกส์ คู่มือ เอกสารอ้างอิง กราฟ ตาราง สมการ หรือสูตรต่างๆ มากกว่า 10,400 รายการ ครอบคลุม 16 สาขาทางด้านวิศวกรรมศาสตร์ รองรับการใช้งานแบบ Interactive สืบค้นและบันทึกข้อมูลได้เชิงลึกได้ สามารถอ่านข้อมูลได้ทั้งแบบออนไลน์และออฟไลน์ ผ่าน Mobile Devices ได้ |
| 12. Passport: Euromonitor International | สถิติด้านเศรษฐศาสตร์ และอื่นๆที่เกี่ยวข้อง ครอบคลุมข่าวสาร งานวิจัย บทวิเคราะห์ การคาดการณ์แนวโน้มและข้อมูลทางสถิติ ด้านการตลาด ทางธุรกิจ ช่องทางการขาย ข้อมูลเกี่ยวกับบริษัท/แบรนด์ต่างๆ ในอุตสาหกรรมมากกว่า 40 กลุ่ม ระบบเศรษฐกิจ และพฤติกรรมผู้บริโภค จากแหล่งข้อมูลทั่วโลกกว่า 200 ประเทศ ที่วิเคราะห์จากผู้เชี่ยวชาญเฉพาะทางในแต่ละด้าน โดยสามารถนำเนื้อหาทั้งหมดมาเชื่อมโยง เปรียบเทียบ และ Export ในรูปแบบเอกสารต่างๆ ได้ |
| 13. Sage Knowledge | หนังสืออิเล็กทรอนิกส์ทางด้านสังคมศาสตร์ของสำนักพิมพ์ SAGE และในเครือ ประกอบด้วยหนังสือ หนังสืออ้างอิง เอกสารอ้างอิงทางวิชาการ และอื่นๆ มากกว่า 4,400 ชื่อ ตั้งแต่ปีค.ศ.1970-ปัจจุบัน |
| 14. Sage Journals (Sage Premier) | วารสารอิเล็กทรอนิกส์ของสำนักพิมพ์ SAGE ครอบคลุม 4 กลุ่มสาขาวิชา จำนวนมากกว่า 1,000 ชื่อ เข้าดูเอกสารฉบับเต็มได้ตั้งแต่ปีค.ศ.2000-ปัจจุบัน |
| 15. ScienceDirect eBook | หนังสืออิเล็กทรอนิกส์ของสำนักพิมพ์ในเครือ Elsevier จำนวนมากกว่า 5,600 ชื่อครอบคลุม 19 สาขาวิชา ครอบคลุมเนื้อหาตั้งแต่ปีค.ศ.2013-2018 |

ตาราง 5 (ต่อ)

| ฐานข้อมูล | รายละเอียด |
|--|---|
| 16. Scifinder | ฐานข้อมูลบรรณานุกรมและบทความขนาดใหญ่ด้านปฏิกิริยาเคมี โครงสร้างทางเคมี สสาร และเอกสารอ้างอิงต่างๆ ทั่วโลกกว่า 49 ล้านรายการ ได้แก่วารสารหลักด้านเคมีมากกว่า 1,500 ชื่อ และวารสารที่เกี่ยวข้องมากกว่า 1,000 ชื่อ ปฏิกิริยาเคมี (CASREACT: ฐานข้อมูลด้าน Chemical Reactions) กว่า 40 ล้านปฏิกิริยา และสิทธิบัตร ครอบคลุมตั้งแต่ปีค.ศ.1907-ปัจจุบัน โดยข้อมูลดังกล่าวรวบรวมจากฐานข้อมูลขนาดใหญ่ 2 ฐาน ได้แก่ CAplus ซึ่งเป็นฐานข้อมูลทางด้านเคมี โดย Chemical Abstracts Service (CAS) ภายใต้ The American Chemical Society และฐานข้อมูล Medline ซึ่งเป็นฐานข้อมูลทางด้านชีววิทยาศาสตร์และชีวการแพทย์ (รวบรวมโดย The United States National Library of Medicine: NLM) |
| 17. Scopus | ฐานข้อมูลบทความและการอ้างอิง ครอบคลุมวารสารวิชาการมากกว่า 22,411 ชื่อ หนังสือด้านสังคมศาสตร์และมนุษยศาสตร์ มากกว่า 134,082 ชื่อ หนังสือชุดมากกว่า 539 ชุด และเอกสารการประชุมด้านวิศวกรรมศาสตร์และคอมพิวเตอร์มากกว่า 7.7 ล้านรายการ และอื่นๆ ในกลุ่มสาขาวิทยาศาสตร์สุขภาพ วิทยาศาสตร์กายภาพ สังคมศาสตร์ และวิทยาศาสตร์ชีวภาพ ครอบคลุมตั้งแต่ปีค.ศ. 1996-ปัจจุบัน จากสำนักพิมพ์มากกว่า 5,000 แห่งทั่วโลก เช่น Elsevier, Springer, Wiley-Blackwell, Taylor&Francis เป็นต้น |
| 18. Taylor & Francis Online : Sport Leisure & Tourism | วารสารอิเล็กทรอนิกส์ด้าน Sport Leisure & Tourism ของสำนักพิมพ์ Taylor & Francis จำนวน 63 ชื่อ |
| 19. World Global Style Network (WGSN): Fashion Trend | ฐานข้อมูลด้านแฟชั่น การออกแบบเครื่องแต่งกาย เครื่องประดับและเป็นฐานข้อมูลแบบ Real Time มีการใช้งานในลักษณะ Fashion Search Engine เพื่อใช้ค้นหาและสืบค้นข้อมูลร่วมสมัย (Trend) ข่าวสาร (News) บทวิจัยและวิเคราะห์การคาดการณ์ล่วงหน้า (Forecast) ครอบคลุมเนื้อหาเกี่ยวกับการออกแบบ (Fashion Design) อุตสาหกรรมการค้าปลีกทางด้านแฟชั่น สิ่งทอ เครื่องแต่งกาย เครื่องประดับ สิ่งพิมพ์ แสดงในรูปแบบกราฟิก และมัลติมีเดีย มีเนื้อหามากกว่า 600,000 หน้า โดยจะเชื่อมโยงไปยังฐานข้อมูลแฟชั่น และอื่นๆ จากทั่วโลก เช่น สหรัฐอเมริกา กลุ่มประเทศยุโรป เอเชีย |

ตาราง 6 รายละเอียดฐานข้อมูลออนไลน์ที่บอกรับโดยสำนักงานคณะกรรมการการอุดมศึกษา (สกอ.) ประจำปีงบประมาณ 2562 จำนวน 10 ฐานข้อมูล

| ฐานข้อมูล | รายละเอียด |
|--|---|
| 1. Academic Search Complete | วารสารอิเล็กทรอนิกส์ ประกอบด้วยวารสารที่ให้เอกสารฉบับเต็มมากกว่า 8,500 ชื่อ ดัชนีและบทคัดย่อบทความจากวารสารไม่น้อยกว่า 12,500 ชื่อ ย้อนหลังไปตั้งแต่ปีค.ศ.1887 |
| 2. ACM Digital Library | ฐานข้อมูลทางด้านคอมพิวเตอร์และเทคโนโลยีสารสนเทศ จากสิ่งพิมพ์ต่อเนื่อง จดหมายข่าว และเอกสารในการประชุมวิชาการมากกว่า 400 ชื่อ ที่จัดทำโดย ACM (Association for Computing Machinery) ซึ่งเนื้อหาเอกสารประกอบด้วยข้อมูลที่สำคัญ เช่น รายการบรรณานุกรม บทคัดย่อ บทความปริทัศน์ และบทความฉบับเต็ม ให้ข้อมูลย้อนหลังตั้งแต่ปีค.ศ.1985-ปัจจุบัน |
| 3. ACS (American Chemical Society Journal) | วารสารอิเล็กทรอนิกส์จากสำนักพิมพ์ The American Chemical Society ครอบคลุมสาขาวิชาเคมีและสาขาอื่นๆ ที่เกี่ยวข้อง มีวารสารให้บริการจำนวนกว่า 40 รายชื่อ ข้อมูลย้อนหลังตั้งแต่ปีค.ศ.1996 - ปัจจุบัน ประกอบด้วยรายการทางบรรณานุกรม บทคัดย่อ และเอกสารฉบับเต็ม |
| 4. Computers & Applied Science Complete | วารสารอิเล็กทรอนิกส์ด้านวิทยาศาสตร์เทคโนโลยี วิศวกรรมศาสตร์คอมพิวเตอร์และเทคโนโลยีคอมพิวเตอร์ ครอบคลุมปีค.ศ.1965 - ปัจจุบัน มีดัชนีและสาระสังเขปจากจำนวนวารสารมากกว่า 2,200 รายชื่อ และมีข้อมูลฉบับเต็มจากวารสารมากกว่า 1,020 ชื่อเรื่อง |
| 5. Emerald Management | ทรัพยากรในฐานข้อมูล Emerald Management ที่ สกอ. จัดให้บริการคือวารสารอิเล็กทรอนิกส์จำนวน 92 รายชื่อ ใน 2 สาขาวิชา ได้แก่ 1. การบัญชี การเงินและเศรษฐศาสตร์ (Accounting Finance & Economics) จำนวน 39 รายชื่อ 2. การจัดการธุรกิจ และ กลยุทธ์ (Business Management & Strategy) จำนวน 53 รายชื่อ โดยสามารถเข้าใช้ฉบับเต็ม ตั้งแต่ปีค.ศ.1994 จนถึงปัจจุบัน เข้าใช้ผ่าน Platform ที่ชื่อว่า Emerald Insight |
| 6. IEEE/IET Electronic Library | ฐานข้อมูลที่รวบรวมสารสนเทศจาก 2 แหล่งข้อมูล คือ The Institute of Electrical and Electronics Engineers (IEEE) และ The Institution of Engineering and Technology (IET) ซึ่งใน IEL ประกอบด้วยเอกสารมากกว่า 2 ล้านจากสิ่งพิมพ์มากกว่า 12,000 ชื่อ ดูเอกสารฉบับเต็มได้ในช่วงปีค.ศ. 1988-ปัจจุบัน สามารถแยกประเภทของสิ่งพิมพ์ได้ดังนี้ 1. สิ่งพิมพ์ต่อเนื่อง (Journals, Transactions, Magazines) ของ IEEE ย้อนหลังถึงมกราคม ค.ศ. 1988 และเนื้อหาบางฉบับย้อนหลังถึงปีค.ศ.1913 2. เอกสารประกอบการประชุมวิชาการ (Conference Proceedings) ของ IEEE ให้ข้อมูลย้อนหลังถึงมกราคม ปีค.ศ.1988 และเนื้อหาบางเรื่องย้อนหลังถึงปีค.ศ.1953 3. มาตรฐาน (IEEE Standards) ให้ข้อมูลย้อนหลังถึงมกราคม ปีค.ศ.1988 รวมถึงมาตรฐานเก่าที่ยกเลิกไปแล้ว มีการแสดงค่า Impact Factor ของแต่ละวารสาร |

ตาราง 6 (ต่อ)

| ฐานข้อมูล | รายละเอียด |
|--|---|
| 7. Proquest Dissertation & Theses Global | <p>วิทยานิพนธ์ระดับปริญญาโท และปริญญาเอก จากสถาบันทางการศึกษาที่มีชื่อเสียงในประเทศสหรัฐอเมริกาและแคนาดา รวมถึงบางสถาบันการศึกษาจากทวีปยุโรป ออสเตรเลีย เอเชีย และแอฟริกา มากกว่า 1,700 แห่ง ประกอบด้วยวิทยานิพนธ์มากกว่า 3 ล้านชื่อเรื่อง ซึ่งให้บริการรูปแบบฉบับเต็ม (Full Text) มากกว่า 1.5 ล้านชื่อ ย้อนหลังตั้งแต่ปีค.ศ.1997 – ปัจจุบัน</p> <ol style="list-style-type: none"> 1. ให้ข้อมูลบรรณานุกรมวิทยานิพนธ์ระดับปริญญาเอกตั้งแต่ปีค.ศ.1637 2. ให้ข้อมูลบรรณานุกรมพร้อมบทคัดย่อวิทยานิพนธ์ระดับปริญญาเอกตั้งแต่ปีค.ศ.1980 3. ให้ข้อมูลบรรณานุกรมพร้อมบทคัดย่อวิทยานิพนธ์ระดับปริญญาโทตั้งแต่ปีค.ศ.1988 4. ทุกๆ ปีจะมีวิทยานิพนธ์ระดับปริญญาเอกและวิทยานิพนธ์ระดับปริญญาโทเพิ่มขึ้นประมาณ 70,000 ชื่อเรื่อง |
| 8. ScienceDirect eJournals | วารสารอิเล็กทรอนิกส์ของสำนักพิมพ์ในเครือ Elsevier มากกว่า 755 ชื่อ ครอบคลุม 4 กลุ่มสาขาวิชา ได้แก่ สาขา Agricultural and Biological Sciences สาขา Social Sciences สาขา Engineering และ สาขา Immunology and Microbiology สามารถเข้าใช้ได้ตั้งแต่ปีค.ศ.2010 –ปัจจุบัน |
| 9. SpringerLink eJournals | หนังสือและวารสารในสาขาวิชาหลักๆ ทางด้านวิทยาศาสตร์ เทคโนโลยี และทางการแพทย์ รวมถึงสาขาทางสังคมศาสตร์และมนุษยศาสตร์ ในส่วนของวารสารอิเล็กทรอนิกส์ของสำนักพิมพ์ Springer ที่ สกอ. จัดให้บริการนั้น ครอบคลุมบทความวารสารฉบับเต็มของวารสารไม่น้อยกว่า 2,065 ชื่อ และดูเอกสารฉบับเต็มได้ตั้งแต่ปีค.ศ.1997-ปัจจุบัน |
| 10. Web of Science | <p>ฐานข้อมูลบรรณานุกรมและสาระสังเขปพร้อมการอ้างอิงและอ้างถึง จากวารสารวิชาการนานาชาติชั้นนำ การประชุมวิชาการ และหนังสือรวมกันมากกว่า 5 ล้านรายการ ครอบคลุมเนื้อหา 3 กลุ่มสาขาวิชาหลัก ได้แก่ กลุ่มวิทยาศาสตร์ กลุ่มสังคมศาสตร์ และกลุ่มมนุษยศาสตร์ จากวารสารมากกว่า 10,000 รายชื่อ ให้ข้อมูลตั้งแต่ปีค.ศ.2001 - ปัจจุบัน เหมาะสำหรับ</p> <ol style="list-style-type: none"> 1) ค้นหาบทความงานวิจัยเพื่อใช้เป็นแหล่งข้อมูลอ้างอิงในการทำวิจัย 2) ค้นหาวารสารนานาชาติตามคำสำคัญเพื่อการตีพิมพ์ หรือใช้เป็นวารสารประกอบการเรียนการสอน 3) ค้นหา Impact factor หรือ Ranking ของวารสารหรือตรวจสอบรายการวารสารนานาชาติเพื่อประเมินคุณภาพวารสาร และ 4) ค้นหาการอ้างถึงผลงาน |

จัดทำโดย อัมพร ขาวบาง
สำนักหอสมุดกลาง มหาวิทยาลัยศรีนครินทรวิโรฒ
สิงหาคม 2563
ปรับปรุงข้อมูล มิถุนายน 2564

