

**รายงานปริมาณการใช้และค่าใช้จ่ายต่อครั้ง (Cost per Use)
ในการใช้ฐานข้อมูลออนไลน์ที่บอกรับ
โดย สำนักหอสมุดกลาง มหาวิทยาลัยศรีนครินทรวิโรฒ และ
สำนักงานปลัดกระทรวงการอุดมศึกษา วิทยาศาสตร์ วิจัยและนวัตกรรม (สพ.อว.)
ประจำปีงบประมาณ 2563**

จากการบอกรับฐานข้อมูลออนไลน์ทั้งหมดในปีงบประมาณ 2563 จำนวน 26 ฐาน ประกอบด้วย ฐานข้อมูลที่บอกรับโดยสำนักหอสมุดกลาง จำนวน 16 ฐาน (รายละเอียดดังตาราง 5) และบอกรับโดย สำนักงานปลัดกระทรวงการอุดมศึกษา วิทยาศาสตร์ วิจัยและนวัตกรรม (สพ.อว.) จำนวน 10 ฐาน (รายละเอียดดังตาราง 6) สรุปปริมาณการใช้และคำนวณค่าใช้จ่ายต่อครั้ง (Cost per Use) ประจำปีงบประมาณ 2563 ได้ดังนี้

1. ปริมาณการใช้ฐานข้อมูลออนไลน์ที่บอกรับโดยสำนักหอสมุดกลาง มหาวิทยาลัยศรีนครินทรวิโรฒ และสำนักงานปลัดกระทรวงการอุดมศึกษา วิทยาศาสตร์ วิจัยและนวัตกรรม (สพ.อว.)

1.1 ฐานข้อมูลออนไลน์ที่บอกรับโดยสำนักหอสมุดกลาง มหาวิทยาลัยศรีนครินทรวิโรฒ

จากฐานข้อมูลออนไลน์ที่สำนักหอสมุดกลางบอกรับในปีงบประมาณ 2563 จำนวน 16 ฐาน พบว่า มีปริมาณการใช้¹ รวมทั้งสิ้น 129,436 ครั้ง

หากพิจารณาเฉพาะฐานข้อมูลออนไลน์ที่บอกรับต่อเนื่อง 3 ปี ในปีงบประมาณ 2561-2563 จำนวน 10 ฐาน พบว่า อัตราการใช้โดยรวมของปีงบประมาณ 2563 ลดลงจากปีงบประมาณ 2562 ร้อยละ **12.43** ในขณะที่อัตราการใช้โดยรวมของปีงบประมาณ 2562 เพิ่มขึ้นจากปีงบประมาณ 2561 ร้อยละ **5.11**

1.1.1 เมื่อพิจารณาปริมาณการใช้ประจำปีงบประมาณ 2563 แยกตามฐานข้อมูลออนไลน์ พบว่า

- 1) ฐานข้อมูลออนไลน์ที่มีปริมาณการใช้สูงสุด 3 อันดับแรก ได้แก่ WGSN: Fashion Trend (38,887 ครั้ง) รองลงมา คือ Scopus (24,863 ครั้ง) และ ScienceDirect eBook (12,267 ครั้ง) ตามลำดับ
- 2) ฐานข้อมูลออนไลน์ที่มีปริมาณการใช้ต่ำสุด 3 อันดับแรก ได้แก่ ASCE Library (333 ครั้ง) รองลงมา คือ H.W. Wilson (765 ครั้ง) และ Communication & Mass Media Complete (1,023 ครั้ง) ตามลำดับ

1.1.2 เมื่อพิจารณาอัตราการเพิ่มขึ้น/ลดลงของการใช้ฐานข้อมูลออนไลน์จากปีงบประมาณ 2562 พบว่า

1) ฐานข้อมูลออนไลน์ที่มีอัตราการใช้เพิ่มขึ้นจากปีงบประมาณ 2562 สูงสุด 3 อันดับแรก ได้แก่ Communication & Mass Media Complete (ร้อยละ 210.94) รองลงมา คือ eBook Academic Collection (ร้อยละ 103.09) และ Education Research Complete (ร้อยละ 46.48) ตามลำดับ

2) ฐานข้อมูลออนไลน์ที่มีอัตราการใช้ลดลงจากปีงบประมาณ 2562 ต่ำสุด 3 อันดับแรก ได้แก่ Passport (ร้อยละ 68.17) รองลงมา คือ Access Pharmacy² (ร้อยละ 53.08) และ SciFinder-n (ร้อยละ 44.88) ตามลำดับ

หมายเหตุ: 1. ปริมาณการใช้ หมายถึง ปริมาณการดาวน์โหลด หรือ ปริมาณการใช้ (Usage) ในกรณีที่เป็นการใช้ฐานข้อมูลออนไลน์ที่ไม่ได้ให้เอกสารฉบับเต็มเพียงอย่างเดียว เช่น ฐานข้อมูลบทความและการอ้างอิง สูตรยา/เคมี ข้อมูลสถิติ ภาพ เป็นต้น

2. ปริมาณการใช้ฐานข้อมูล Access Pharmacy ของปีงบประมาณ 2563 = 7 เดือน

รายละเอียดตาราง 1

ตาราง 1 ปริมาณการใช้ฐานข้อมูลออนไลน์ที่บอกรับโดยสำนักหอสมุดกลาง ประจำปีงบประมาณ 2561-2563

ฐานข้อมูล	ปริมาณการใช้ (ครั้ง)									อัตราการเพิ่มขึ้น/ลดลงของการใช้ (ร้อยละ) ²						
	ปีงบประมาณ 2561			ปีงบประมาณ 2562			ปีงบประมาณ 2563			ปีงบประมาณ 2561-2562			ปีงบประมาณ 2562-2563			
	สืบค้น	ดาวน์โหลด	การใช้ ¹	สืบค้น	ดาวน์โหลด	การใช้ ¹	สืบค้น	ดาวน์โหลด	การใช้ ¹	สืบค้น	ดาวน์โหลด	การใช้ ¹	สืบค้น	ดาวน์โหลด	การใช้ ¹	
1. Access Pharmacy ³ (มี.ย.63-พ.ค.64)	3,110	13,768 (220 ชื่อ)	13,768	2,152	10,435 (211 ชื่อ)	10,435		4,896 (179 ชื่อ)	4,896	1,372	-30.80	-24.21	-24.21	-36.25	-53.08	-53.08
2. ASCE Library (ม.ค.-ธ.ค.63)	-	-	-	-	335 (35 ชื่อ)	335	-	333 (30 ชื่อ)	333	-	-	-	-	-	-0.60	-0.60
Books24X7 (ยกเลิก บอกรับปีงบประมาณ 2562)	939	182 (70 ชื่อ)	182	-	-	-	-	-	-	-	-	-	-	-	-	-
CEIC Database (ยกเลิก บอกรับปีงบประมาณ 2562)	13,839	-	13,839	-	-	-	-	-	-	-	-	-	-	-	-	-
3. CINAHL Complete (พ.ย.62-ต.ค.63)	76,827	2,146 (1,114ชื่อ)	2,146	69,901	1,708 (453 ชื่อ)	1,708	39,055	1,464 (366 ชื่อ)	1,464		-9.02	-20.41	-20.41	-44.13	-14.29	-14.29
4. Communication & Applied Science Complete (ก.พ.63-ม.ค.64)	-	-	-	771	329 (78 ชื่อ)	329	16,922	1,023 (143 ชื่อ)	1,023		-	-	-	2094.81	210.94	210.94
5. eBook Academic Collection (พ.ย.62-ต.ค.63)	73,378	390 (311 ชื่อ)	390	68,396	583 (276 ชื่อ)	583	37,987	1,184 (659 ชื่อ)	1,184		-6.79	49.49	49.49	-44.46	103.09	103.09

ตาราง 1 (ต่อ)

ฐานข้อมูล	ปริมาณการใช้ (ครั้ง)									อัตราการเพิ่มขึ้น/ลดลงของการใช้ (ร้อยละ) ²					
	ปีงบประมาณ 2561			ปีงบประมาณ 2562			ปีงบประมาณ 2563			ปีงบประมาณ 2561-2562			ปีงบประมาณ 2562-2563		
	สืบค้น	ดาวน์โหลด	การใช้ ¹	สืบค้น	ดาวน์โหลด	การใช้ ¹	สืบค้น	ดาวน์โหลด	การใช้ ¹	สืบค้น	ดาวน์โหลด	การใช้ ¹	สืบค้น	ดาวน์โหลด	การใช้ ¹
6. Education Research Complete (ก.พ.63-ม.ค.64)	-	-	-	2,740	2,532 (506 ชื่อ)	2,532	19,601	3,709 (591 ชื่อ)	3,709	-	-	-	615.36	46.48	46.48
Expanded Academic ASAP (ยกเลิกบอกรับ ปีงบประมาณ 2563)	-	-	-	606	1,877 (415 ชื่อ)	1,877	-	-	-	-	-	-	-	-	-
Gale Virtual Reference Library (ยกเลิกบอกรับ ปีงบประมาณ 2563)	-	-	-	180	925 (215 ชื่อ)	925	-	-	-	-	-	-	-	-	-
7. H.W. Wilson (ก.พ.63-ม.ค.64)	-	-	-	305,627	1,202 (422 ชื่อ)	1,202	165,691	765 (314 ชื่อ)	765	-	-	-	-45.79	-36.36	-36.36
8. IQ NewsClip (มี.ค.63-มี.ค.64)	-	17,261 (55 ชื่อ)	17,261	-	9,724 (46 ชื่อ)	9,724	-	11,134 (53 ชื่อ)	11,134	-	-43.66	-43.66	-	14.50	14.50
Knovel (ยกเลิกบอกรับ ปีงบประมาณ 2563)	1,912	7,167	7,167	2,213	6,951	6,951	-	-	-	15.74	-3.01	-3.01	-	-	-
9. Passport (ธ.ค.62-พ.ย.63)	-	-	-	18,124	-	18,124	5,768	-	5,768	-	-	-	-68.17	-	-68.17

ตาราง 1 (ต่อ)

ฐานข้อมูล	ปริมาณการใช้ (ครั้ง)									อัตราการเพิ่มขึ้น/ลดลงของการใช้ (ร้อยละ) ²					
	ปีงบประมาณ 2561			ปีงบประมาณ 2562			ปีงบประมาณ 2563			ปีงบประมาณ 2561-2562			ปีงบประมาณ 2562-2563		
	สืบค้น	ดาวน์โหลด	การใช้ ¹	สืบค้น	ดาวน์โหลด	การใช้ ¹	สืบค้น	ดาวน์โหลด	การใช้ ¹	สืบค้น	ดาวน์โหลด	การใช้ ¹	สืบค้น	ดาวน์โหลด	การใช้ ¹
10. Sage Journals (ม.ค.-ธ.ค.63)	5,859	7,791 (755 ชื่อ)	7,791	6,080	13,040 (870 ชื่อ)	13,040	17,199	11,165 (819 ชื่อ)	11,165	3.77	67.37	67.37	182.88	-14.38	-14.38
11. Sage Knowledge (ม.ค.-ธ.ค.63)	310	2,101 (308 ชื่อ)	2,101	750	3,033 (478 ชื่อ)	3,033	542	1,867 (429 ชื่อ)	1,867	141.94	44.36	44.36	-27.73	-38.44	-38.44
12. ScienceDirect eBook (พ.ย.62-ต.ค.63)	-	13,032 (1,393ชื่อ)	13,032	-	12,181 (1,489ชื่อ)	12,181	-	12,267 (1,272ชื่อ)	12,267	-	-6.53	-6.53	-	0.71	0.71
13. SciFinder-n (ธ.ค.62-พ.ย.63)	3,690	1,030	4,720	4,458	2,225	6,683	2,419	1,265	3,684	20.81	116.02	41.59	-45.74	-43.15	-44.88
14. Scopus (มิ.ย.62-พ.ค.63)	21,621	-	21,621	24,274	-	24,274	24,863	-	24,863	12.27	-	12.27	2.43	-	2.43
15. Taylor & Francis Online: Sport ... (ม.ค.-ธ.ค.63)	4,255	2,946 (442 ชื่อ)	2,946	6,323	8,498 (744 ชื่อ)	8,498	5,119	6,427 (541 ชื่อ)	6,427	48.60	188.46	188.46	-19.04	-24.37	-24.37

ตาราง 1 (ต่อ)

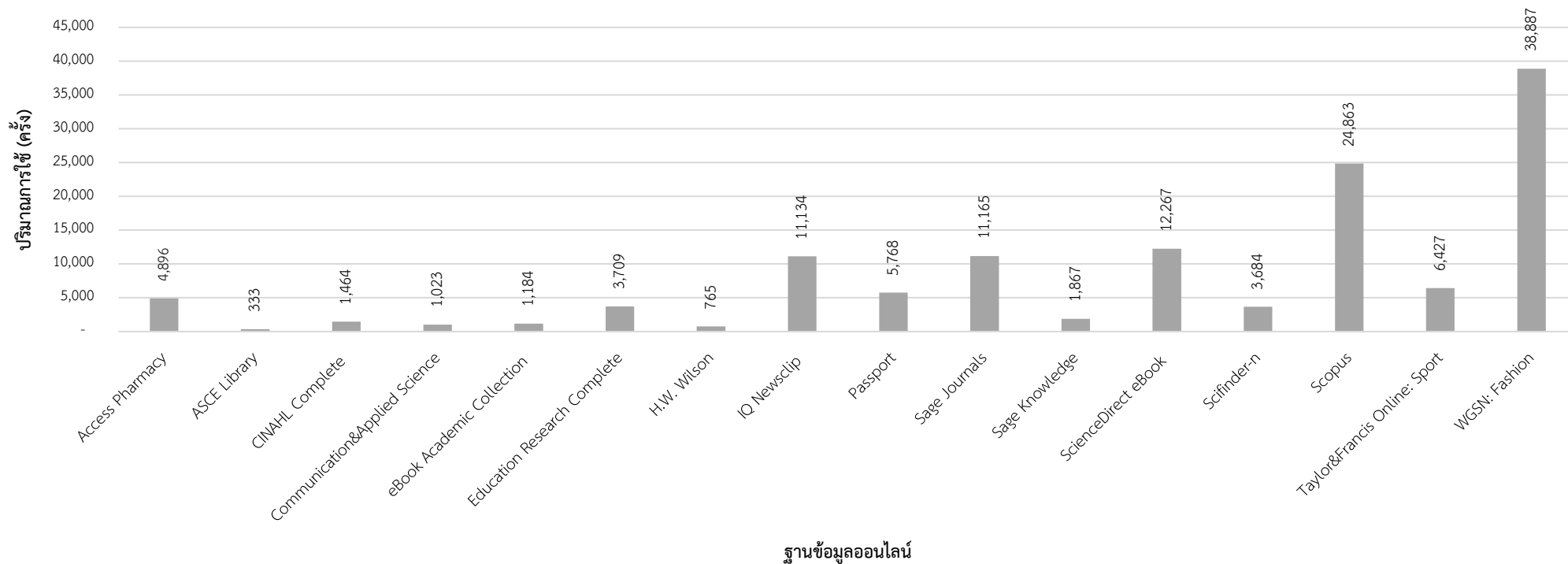
ฐานข้อมูล	ปริมาณการใช้ (ครั้ง)									อัตราการเพิ่มขึ้น/ลดลงของการใช้ (ร้อยละ) ²					
	ปีงบประมาณ 2561			ปีงบประมาณ 2562			ปีงบประมาณ 2563			ปีงบประมาณ 2561-2562			ปีงบประมาณ 2562-2563		
	สืบค้น	ดาวน์โหลด	การใช้ ¹	สืบค้น	ดาวน์โหลด	การใช้ ¹	สืบค้น	ดาวน์โหลด	การใช้ ¹	สืบค้น	ดาวน์โหลด	การใช้ ¹	สืบค้น	ดาวน์โหลด	การใช้ ¹
16. WGSN: Fashion Trends (ช.ค.62-พ.ย.63)	-	-	-	-	27,437	27,437	34,214	4,673	38,887	-	-	-	-	-82.97	41.73
รวมทั้งหมด	205,740	67,814	106,964	512,595	103,015	149,871	370,752	62,172	129,436	-	-	-	-	-	-
เฉพาะฐานข้อมูลที่ บอกรับต่อเนื่อง 3 ปี จำนวน 10 ฐาน	189,050	60,465	85,776	182,334	61,427	90,159	128,556	51,669	78,951	-3.55	1.59	5.11	-29.49	-15.89	-12.43
	249,515			243,761			180,225			-2.31			-26.06		

หมายเหตุ: 1. การใช้ หมายถึง ปริมาณการดาวน์โหลด หรือ ปริมาณการใช้ (Usage) ในกรณีที่เป็นฐานข้อมูลออนไลน์ที่ไม่ได้ให้เอกสารฉบับเต็มเพียงอย่างเดียว เช่น ฐานข้อมูลบทคัดย่อและ
การอ้างอิง สูตรยา/เคมี ข้อมูลสถิติ ภาพ เป็นต้น

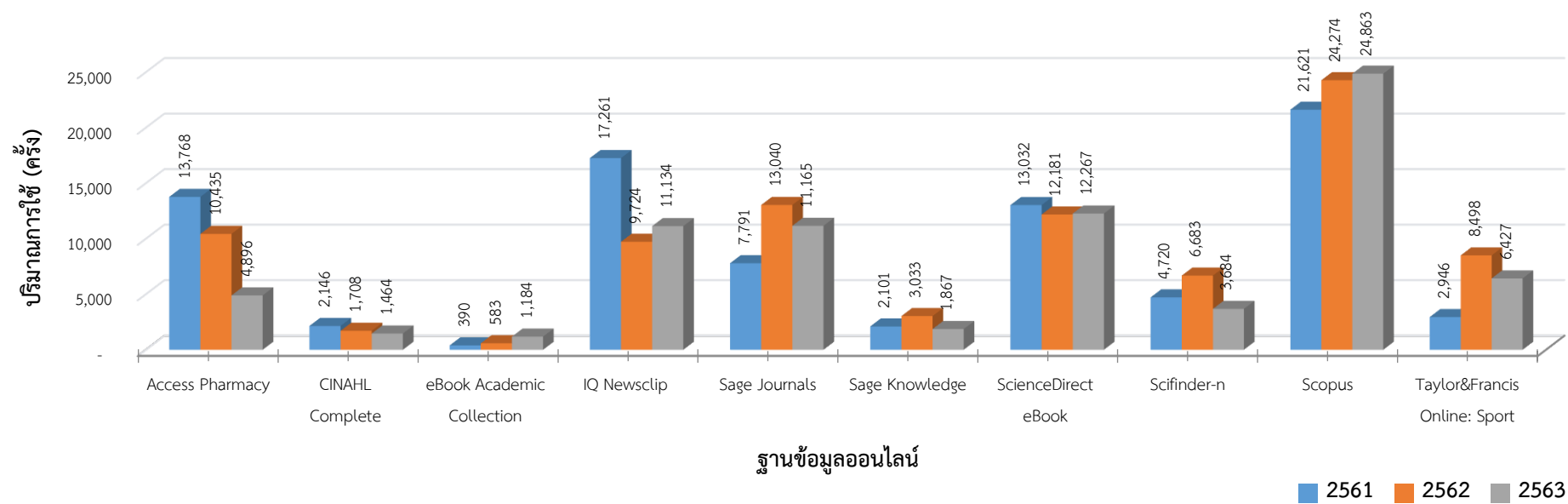
2. อัตราการเพิ่มขึ้น/ลดลงของการใช้ = $\frac{\text{ปริมาณการใช้ของปีงบประมาณปัจจุบัน} - \text{ปริมาณการใช้ของปีงบประมาณก่อนหน้า}}{\text{ปริมาณการใช้ของปีงบประมาณก่อนหน้า}} \times 100$

3. ปริมาณการใช้ฐานข้อมูล Access Pharmacy ของปีงบประมาณ 2563 = 7 เดือน

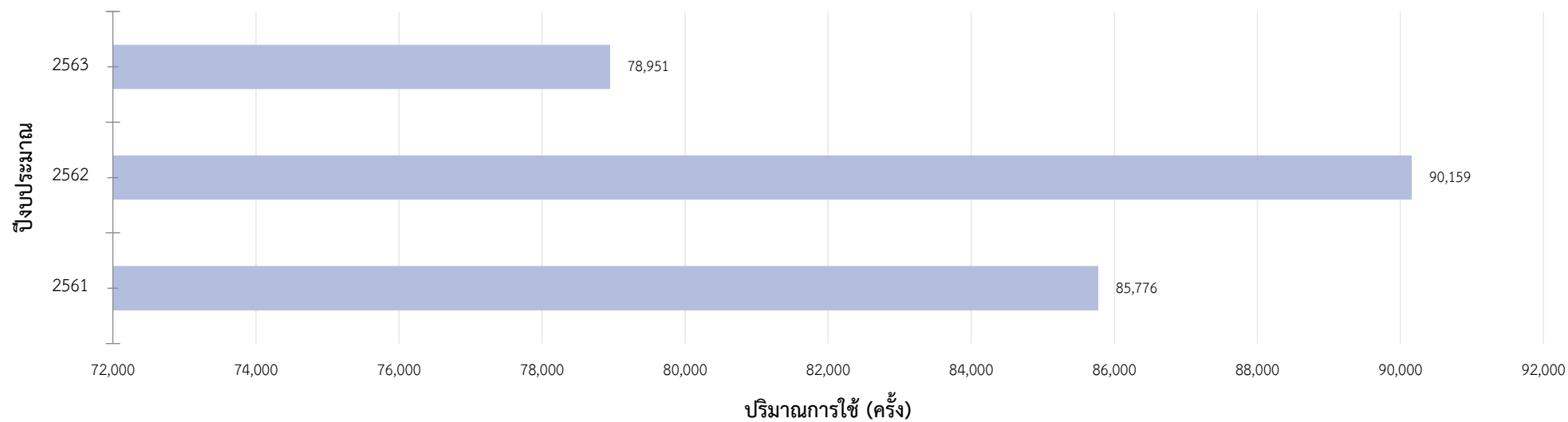
ปริมาณการใช้ฐานข้อมูลออนไลน์ที่บอกรับโดยสำนักหอสมุดกลาง มหาวิทยาลัยศรีนครินทรวิโรฒ
ประจำปีงบประมาณ 2563



เปรียบเทียบปริมาณการใช้ฐานข้อมูลออนไลน์ที่บอกรับต่อเนื่อง 3 ปี โดยสำนักหอสมุดกลาง มหาวิทยาลัยศรีนครินทรวิโรฒ
ประจำปีงบประมาณ 2561-2563



เปรียบเทียบปริมาณการใช้โดยรวมของฐานข้อมูลออนไลน์ที่บอกรับต่อเนื่อง 3 ปี โดยสำนักหอสมุดกลาง มหาวิทยาลัยศรีนครินทรวิโรฒ
ประจำปีงบประมาณ 2561-2563



1.2 ฐานข้อมูลออนไลน์ที่บอกรับโดยสำนักงานปลัดกระทรวงการอุดมศึกษา วิทยาศาสตร์ วิจัยและนวัตกรรม (สป.อว.)

จากฐานข้อมูลออนไลน์ที่สำนักงานปลัดกระทรวงการอุดมศึกษา วิทยาศาสตร์ วิจัยและนวัตกรรม บอกรับในปีงบประมาณ 2563 จำนวน 10 ฐาน พบว่า มีปริมาณการใช้¹ รวมทั้งสิ้น 223,218 ครั้ง

เมื่อพิจารณาแยกตามฐานข้อมูลออนไลน์ พบว่า

1) ฐานข้อมูลออนไลน์ที่มีปริมาณการใช้สูงสุด 3 อันดับแรก ได้แก่ ScienceDirect² (147,296 ครั้ง) รองลงมา คือ SpringerLink-Journal (22,147 ครั้ง) และ IEEE/IEE Electronic Library (19,250 ครั้ง) ตามลำดับ

2) ฐานข้อมูลออนไลน์ที่มีปริมาณการใช้ต่ำสุด 3 อันดับแรก ได้แก่ Computer & Applied Science Complete (595 ครั้ง) รองลงมา คือ ACM Digital Library (992 ครั้ง) และ Emerald Management (1,180 ครั้ง) ตามลำดับ

หมายเหตุ: 1. ปริมาณการใช้ หมายถึง ปริมาณการดาวน์โหลด หรือ ปริมาณการใช้ (Usage) ในกรณีที่เป็น ฐานข้อมูลออนไลน์ที่ไม่ได้ให้เอกสารฉบับเต็มเพียงอย่างเดียว เช่น ฐานข้อมูลบทคัดย่อและการอ้างอิง สุตรยา/เคมี ข้อมูลสถิติ ภาพ เป็นต้น

2. ปริมาณการใช้รวมทั้งวารสารและหนังสือ

รายละเอียดดังตาราง 2

ตาราง 2 ปริมาณการใช้ฐานข้อมูลออนไลน์ที่บอกรับโดยสำนักงานปลัดกระทรวงการอุดมศึกษา วิทยาศาสตร์ วิจัยและนวัตกรรม (สป.อว.)
ประจำปีงบประมาณ 2561-2563

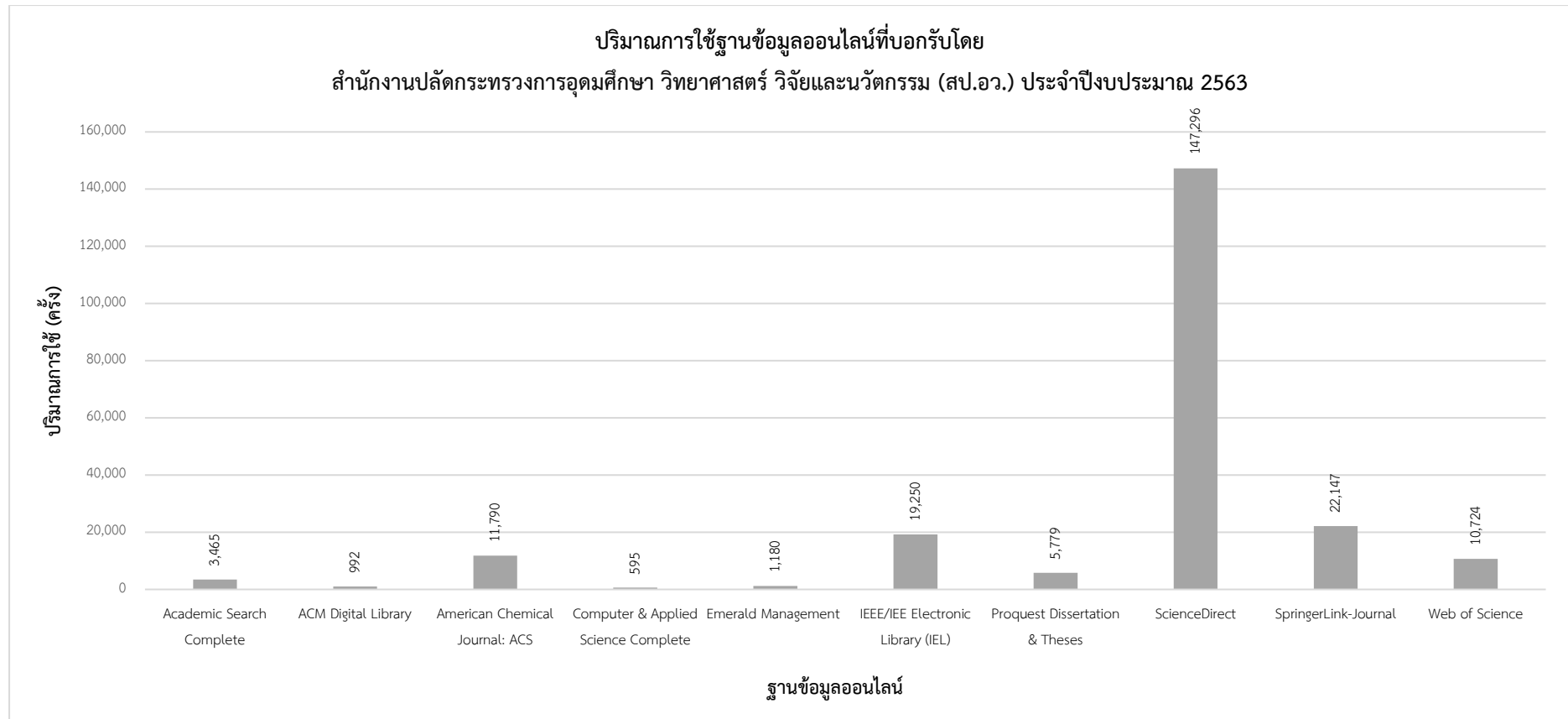
ฐานข้อมูล	ปริมาณการใช้ (ครั้ง)									ลำดับการเข้าใช้เมื่อเทียบกับมหาวิทยาลัย 28 แห่ง					
	ปีงบประมาณ 2561			ปีงบประมาณ 2562			ปีงบประมาณ 2563			ปีงบประมาณ 2561		ปีงบประมาณ 2562		ปีงบประมาณ 2563	
	สืบค้น	ดาวน์โหลด	การใช้ ¹	สืบค้น	ดาวน์โหลด	การใช้ ¹	สืบค้น	ดาวน์โหลด	การใช้ ¹	สืบค้น	ดาวน์โหลด	สืบค้น	ดาวน์โหลด	สืบค้น	ดาวน์โหลด
ABI/INFORM Complete (ยกเลิกบอกรับปีงบประมาณ 2562)	20,896	19,768	19,768	-	-	-	-	-	-	14	10	-	-	-	-
1. Academic Search Complete	80,774	6,445	6,445	72,455	4,752	4,752	39,546	3,465	3,465	18	9	9	13	11	15
2. ACM Digital Library	3,864	1,161	1,161	2,371	855	855	7,754	992	992	11	13	16	15	16	15
3. American Chemical Journal: ACS	12,066	8,744	8,744	27,171	14,481	14,481	19,405	11,790	11,790	11	14	6	11	10	13
4. Computer & Applied Science Complete	-	-	-	46,130	410	410	26,281	595	595	-	-	10	19	14	20
5. Emerald Management	911	1,218	1,218	1,044	1,109	1,109	786	1,180	1,180	20	20	22	22	23	20
H.W. Wilson (ยกเลิกบอกรับปีงบประมาณ 2562)	385,627	2,132	2,132	-	-	-	-	-	-	19	8	-	-	-	-

ตาราง 2 (ต่อ)

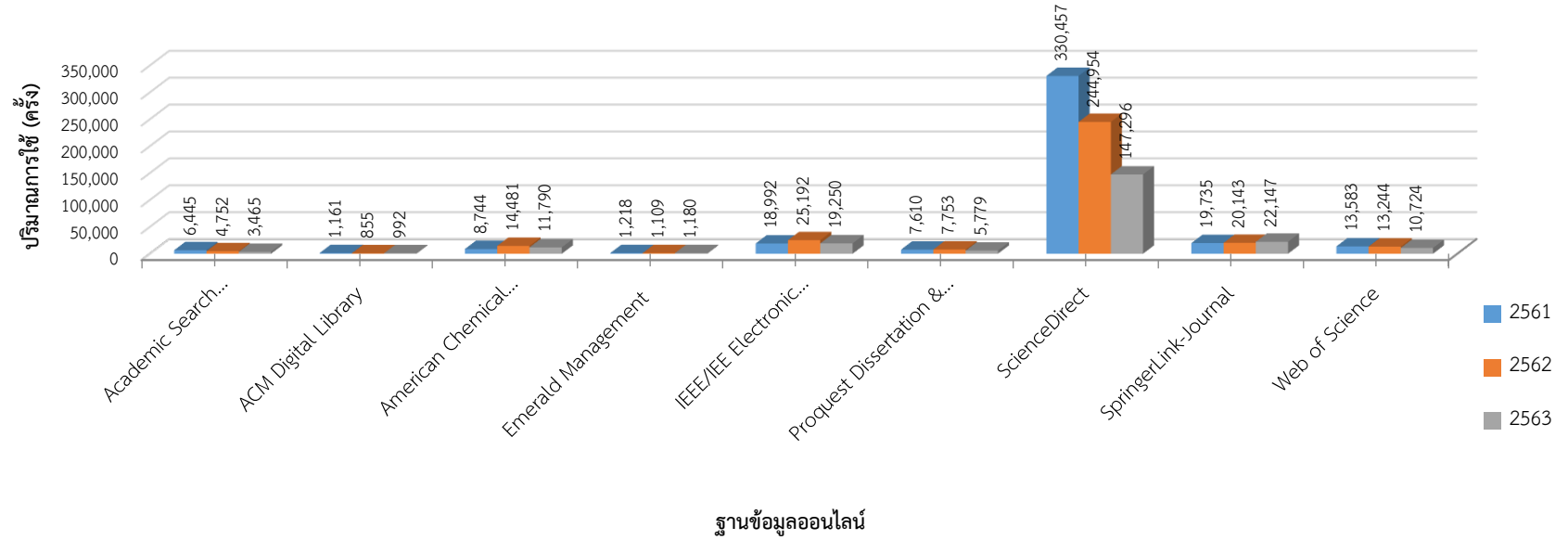
ฐานข้อมูล	ปริมาณการใช้ (ครั้ง)									ลำดับการเข้าใช้เมื่อเทียบกับมหาวิทยาลัย 28 แห่ง					
	ปีงบประมาณ 2561			ปีงบประมาณ 2562			ปีงบประมาณ 2563			ปีงบประมาณ 2561		ปีงบประมาณ 2562		ปีงบประมาณ 2563	
	สืบค้น	ดาวน์โหลด	การใช้ ¹	สืบค้น	ดาวน์โหลด	การใช้ ¹	สืบค้น	ดาวน์โหลด	การใช้ ¹	สืบค้น	ดาวน์โหลด	สืบค้น	ดาวน์โหลด	สืบค้น	ดาวน์โหลด
6. IEEE/IEE Electronic Library (IEL)	131,337	18,992	18,992	161,747	25,192	25,192	104,939	19,250	19,250	13	13	12	12	12	13
7. Proquest Dissertation & Theses	23,716	7,610	7,610	14,113	7,753	7,753	7,001	5,779	5,779	12	10	12	10	10	11
8. ScienceDirect (รวมวารสารและหนังสือ)	113,356	330,457	330,457	-	244,954	244,954	-	147,296	147,296	15	14	-	13	-	13
9. SpringerLink-Journal	31,622	19,735	19,735	23,916	20,143	20,143	35,400	22,147	22,147	15	14	16	13	17	14
10. Web of Science	13,583		13,583	13,244		13,244	10,724		10,724	17	-	19	-	21	-
รวมทั้งหมด	817,752	416,262	429,845	362,191	319,649	332,893	251,836	212,494	223,218						
เฉพาะฐานข้อมูลที่ บอกรับต่อเนื่อง 3 ปี 9 ฐาน	411,229	394,362	407,945	316,061	319,239	332,483	225,555	211,899	222,623						
	805,591			635,300			437,454								

หมายเหตุ: 1. การใช้ = ปริมาณการดาวน์โหลด หรือ ปริมาณการใช้ (Usage) ในกรณีที่เป็นฐานข้อมูลออนไลน์ที่ไม่ได้ให้เอกสารฉบับเต็มเพียงอย่างเดียว เช่น บทความและการอ้างอิง

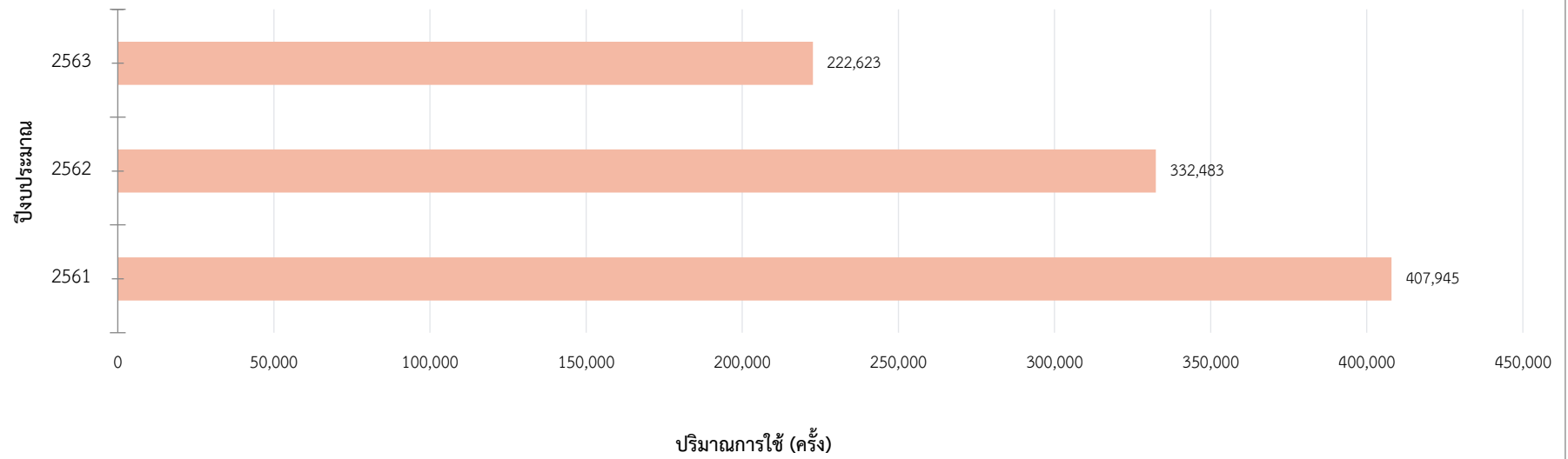
สูตรยา/เคมี ข้อมูลสถิติ ภาพ เป็นต้น



เปรียบเทียบปริมาณการใช้ฐานข้อมูลออนไลน์ที่บอกรับต่อเนื่อง 3 ปี
 โดยสำนักงานปลัดกระทรวงการอุดมศึกษา วิทยาศาสตร์ วิจัยและนวัตกรรม (สป.อว.) ประจำปีงบประมาณ 2561-2563



เปรียบเทียบปริมาณการใช้โดยรวมของฐานข้อมูลออนไลน์ที่บอกรับต่อเนื่อง 3 ปี
โดยสำนักงานปลัดกระทรวงการอุดมศึกษา วิทยาศาสตร์ วิจัยและนวัตกรรม (สป.อว.) ประจำปีงบประมาณ 2561-2563



1.3 เปรียบเทียบปริมาณการใช้โดยรวมของฐานข้อมูลออนไลน์ที่บอกรับโดยสำนักหอสมุดกลาง มหาวิทยาลัยศรีนครินทรวิโรฒ และสำนักงานปลัดกระทรวงการอุดมศึกษา วิทยาศาสตร์ วิจัยและนวัตกรรม (สป.อว.)

จากฐานข้อมูลออนไลน์ที่มีการบอกรับต่อเนื่อง 3 ปี ในปีงบประมาณ 2561-2563 จำนวน 19 ฐาน พบว่า อัตราการใช้โดยรวมของปีงบประมาณ 2563 ลดลงจากปีงบประมาณ 2562 ร้อยละ 28.65 และ อัตราการใช้โดยรวมของปีงบประมาณ 2562 ลดลงจากปีงบประมาณ 2561 ร้อยละ 14.40

เมื่อพิจารณาแยกตามหน่วยงานที่บอกรับ พบว่า

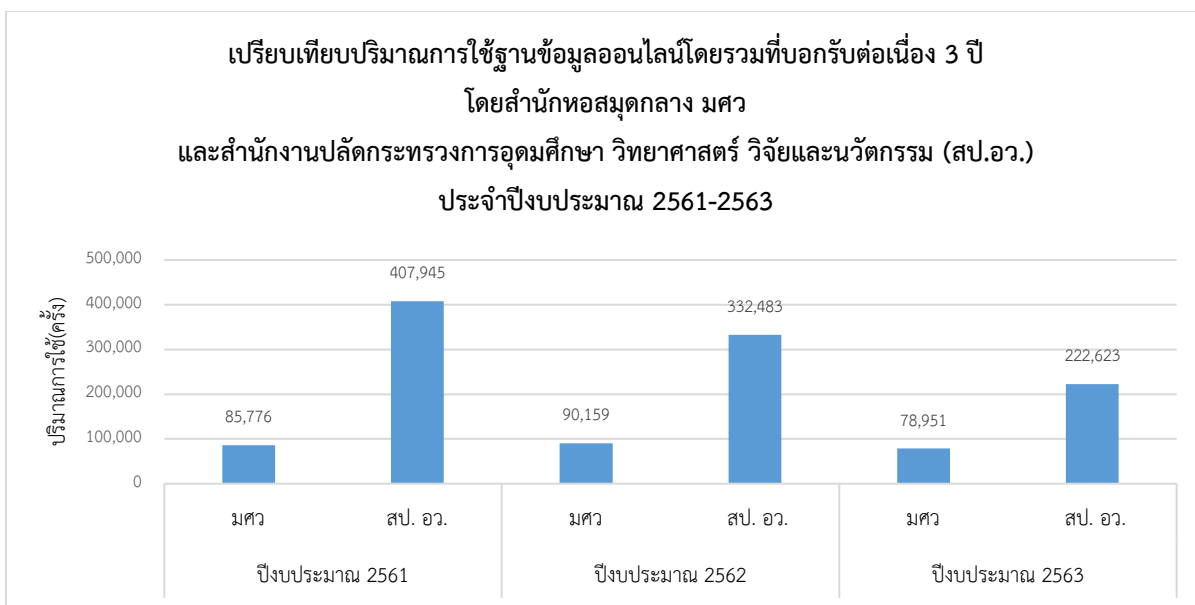
1) จากฐานข้อมูลออนไลน์ที่สำนักหอสมุดกลางบอกรับต่อเนื่อง 3 ปี จำนวน 10 ฐาน พบว่า มีอัตราการใช้โดยรวมในปีงบประมาณ 2563 ลดลงจากปีงบประมาณ 2562 ร้อยละ 12.43 ในขณะที่อัตราการใช้โดยรวมของปีงบประมาณ 2562 เพิ่มขึ้นจากปีงบประมาณ 2561 ร้อยละ 5.11

2) จากฐานข้อมูลออนไลน์ที่สำนักงานปลัดกระทรวงการอุดมศึกษา วิทยาศาสตร์ วิจัยและนวัตกรรม (สป.อว.) บอกรับต่อเนื่อง 3 ปี จำนวน 9 ฐาน พบว่า มีอัตราการใช้โดยรวมในปีงบประมาณ 2563 ลดลงจากปีงบประมาณ 2562 ร้อยละ 33.04 และอัตราการใช้โดยรวมของปีงบประมาณ 2562 ลดลงจากปีงบประมาณ 2561 ร้อยละ 18.50

รายละเอียดตาราง 3

ตาราง 3 เปรียบเทียบปริมาณการใช้โดยรวมและอัตราการเพิ่มขึ้น/ลดลงของการใช้ฐานข้อมูลออนไลน์ที่บอกรับต่อเนื่อง 3 ปี ในปีงบประมาณ 2561-2563 โดยสำนักหอสมุดกลาง มหาวิทยาลัยศรีนครินทรวิโรฒ และสำนักงานปลัดกระทรวงการอุดมศึกษา วิทยาศาสตร์ วิจัยและนวัตกรรม (สป.อว.)

ปริมาณการใช้รวม (ครั้ง)						อัตราการเพิ่มขึ้น/ลดลงของการใช้ (ร้อยละ)			
ปีงบประมาณ 2561		ปีงบประมาณ 2562		ปีงบประมาณ 2563		อัตราการเพิ่มขึ้น/ลดลงจากปีงบประมาณ 2561		อัตราการเพิ่มขึ้น/ลดลงจากปีงบประมาณ 2562	
มศว	สป.อว.	มศว	สป.อว.	มศว	สป.อว.	มศว	สป.อว.	มศว	สป.อว.
85,776	407,945	90,159	332,483	78,951	222,623	5.11	-18.50	-12.43	-33.04
493,721		422,642		301,574		-14.40		-28.65	
สำนักหอสมุดกลาง มศว บอกรับต่อเนื่อง 10 ฐาน / สป. อว. บอกรับต่อเนื่อง 9 ฐาน									



2. ค่าใช้จ่ายต่อครั้ง (Cost per Use) ในการใช้ฐานข้อมูลออนไลน์ที่บอกรับโดย สำนักหอสมุดกลาง มหาวิทยาลัยศรีนครินทรวิโรฒ

จากฐานข้อมูลออนไลน์ที่สำนักหอสมุดกลางบอกรับในปีงบประมาณ 2563 จำนวน 16 ฐาน พบว่า ค่าใช้จ่ายโดยรวมอยู่ที่ 81.56 บาทต่อครั้ง

2.1 เมื่อพิจารณาค่าใช้จ่ายต่อครั้งประจำปีงบประมาณ 2563 แยกตามฐานข้อมูลออนไลน์ พบว่า

1) ฐานข้อมูลที่มีค่าใช้จ่ายต่อครั้งน้อยที่สุด 3 อันดับแรก ได้แก่ iQNewsClip (11.76 บาท) รองลงมา คือ WGSN: Fashion Trend (12.59 บาท) และ Scopus (47.14 บาท) ตามลำดับ

2) ฐานข้อมูลที่มีค่าใช้จ่ายต่อครั้งมากที่สุด 3 อันดับแรก ได้แก่ ASCE Library (788.81 บาท) รองลงมา คือ eBook Academic Collection (373.20 บาท) และ CINAHL Complete (331.63 บาท) ตามลำดับ

2.2 เมื่อพิจารณาอัตราการเพิ่มขึ้น/ลดลงของค่าใช้จ่ายต่อครั้งในการใช้ฐานข้อมูลออนไลน์จากปีงบประมาณ 2562 พบว่า

1) ฐานข้อมูลออนไลน์ที่มีอัตราการค่าใช้จ่ายต่อครั้งเพิ่มขึ้นจากปีงบประมาณ 2562 สูงสุด 3 อันดับแรก ได้แก่ Passport (ร้อยละ 242.85) รองลงมา คือ ScienceDirect eBook (ร้อยละ 172.86) และ Access Pharmacy¹ (ร้อยละ 127.83) ตามลำดับ

2) ฐานข้อมูลออนไลน์ที่มีอัตราการค่าใช้จ่ายต่อครั้งลดลงจากปีงบประมาณ 2562 ต่ำสุด 3 อันดับแรก ได้แก่ Communication & Mass Media Complete (ร้อยละ 68.14) รองลงมา คือ eBook Academic Collection (ร้อยละ 55.32) และ Education Research Complete (ร้อยละ 32.36) ตามลำดับ

หมายเหตุ: 1. ปริมาณการใช้ฐานข้อมูล Access Pharmacy ของปีงบประมาณ 2563 = 7 เดือน

รายละเอียดดังตาราง 4

ตาราง 4 ค่าใช้จ่ายต่อครั้งในการใช้ฐานข้อมูล (Cost per Use) ที่บอกรับโดยสำนักหอสมุดกลาง มหาวิทยาลัยศรีนครินทรวิโรฒ ประจำปีงบประมาณ 2561-2563

ฐานข้อมูล	ค่าใช้จ่ายต่อครั้งในการใช้ฐานข้อมูล (Cost per Use)									อัตราการเพิ่มขึ้น/ลดลงของ ค่าใช้จ่ายต่อครั้ง (ร้อยละ)	
	ปีงบประมาณ 2561			ปีงบประมาณ 2562			ปีงบประมาณ 2563				
	ราคาค่า บอกรับ	ปริมาณ การใช้	ค่าใช้จ่าย ต่อครั้ง	ราคาค่า บอกรับ	ปริมาณ การใช้	ค่าใช้จ่าย ต่อครั้ง	ราคาค่า บอกรับ	ปริมาณ การใช้	ค่าใช้จ่าย ต่อครั้ง	ปีงบประมาณ 2561-2562	ปีงบประมาณ 2562-2563
1. Access Pharmacy*	324,500.00	13,768	23.57	347,215.00	10,435	33.27	371,152.00	4,896*	75.81*	41.18	127.83*
2. ASCE Library	-	-	-	247,806.00	335	739.72	262,675.00	333	788.81	-	6.64
BOOKs24x7	637,500.00	182	3502.75	-	-	-	-	-	-	-	-
CEIC Database	475,080.00	13,839	34.33	-	-	-	-	-	-	-	-
3. CINAHL Complete	520,964.10	2,146	242.76	518,927.80	1,708	303.82	485,510.00	1,464	331.63	25.15	9.15
4. Communication&Mass Media Complete	-	-	-	220,425.00	329	669.98	218,395.00	1,023	213.48	-	-68.14
5. eBook Academic Collection	486,852.60	390	1248.34	486,998.20	583	835.33	441,863.60	1,184	373.20	-33.08	-55.32
6. Education Research Complete	-	-	-	220,425.00	2,532	87.06	218,395.00	3,709	58.88	-	-32.36
Expanded Academic ASAP	-	-	-	**	1,877	-	-	-	-	-	-
Gale Virtual Reference Library	-	-	-	**	925	-	-	-	-	-	-

ตาราง 4 (ต่อ)

ฐานข้อมูล	ค่าใช้จ่ายต่อครั้งในการใช้ฐานข้อมูล (Cost per Use)									อัตราการเพิ่มขึ้น/ลดลงของ ค่าใช้จ่ายต่อครั้ง (ร้อยละ)	
	ปีงบประมาณ 2561			ปีงบประมาณ 2562			ปีงบประมาณ 2563				
	ราคาค่า บอกรับ	ปริมาณ การใช้	ค่าใช้จ่าย ต่อครั้ง	ราคาค่า บอกรับ	ปริมาณ การใช้	ค่าใช้จ่าย ต่อครั้ง	ราคาค่า บอกรับ	ปริมาณ การใช้	ค่าใช้จ่าย ต่อครั้ง	ปีงบประมาณ 2561-2562	ปีงบประมาณ 2562-2563
7. H.W.Wilson**	-	-	-	**	1,202	-	**	765	-	-	-
8. IQ Newsclip	130,968.00	17,261	7.59	130,968.00	9,724	13.47	130,968.00	11,134	11.76	77.51	-12.66
Knovel	620,237.36	7,167	86.54	656,248.97	6,951	94.84	-	-	-	9.59	-
9. Passport	-	-	-	655,375.00	18,124	36.16	715,100.00	5,768	123.98	-	242.85
10. Sage Journals	3,033,612.25	7,791	389.37	3,548,779.00	13,040	272.15	3,558,900.00	11,165	318.76	-30.11	17.13
11. Sage Knowledge	520,000.00	2,101	247.50	530,000.00	3,033	174.74	520,000.00	1,867	278.52	-29.40	59.39
12. ScienceDirect eBook	417,653.00	13,032	32.05	416,050.00	12,181	34.16	1,143,237.00	12,267	93.20	6.58	172.86
13. Scifinder-n	345,951.00	4,720	73.29	408,392.00	6,683	61.11	478,185.00	3,684	129.80	-16.63	112.41
14. Scopus	1,142,488.51	21,621	52.84	1,170,291.28	24,274	48.21	1,172,166.11	24,863	47.14	-8.76	-2.21
15. Taylor&Francis Online: Sport...	329,740.00	2,946	111.93	349,738.61	8,498	41.16	350,251.56	6,427	54.50	-63.23	32.42

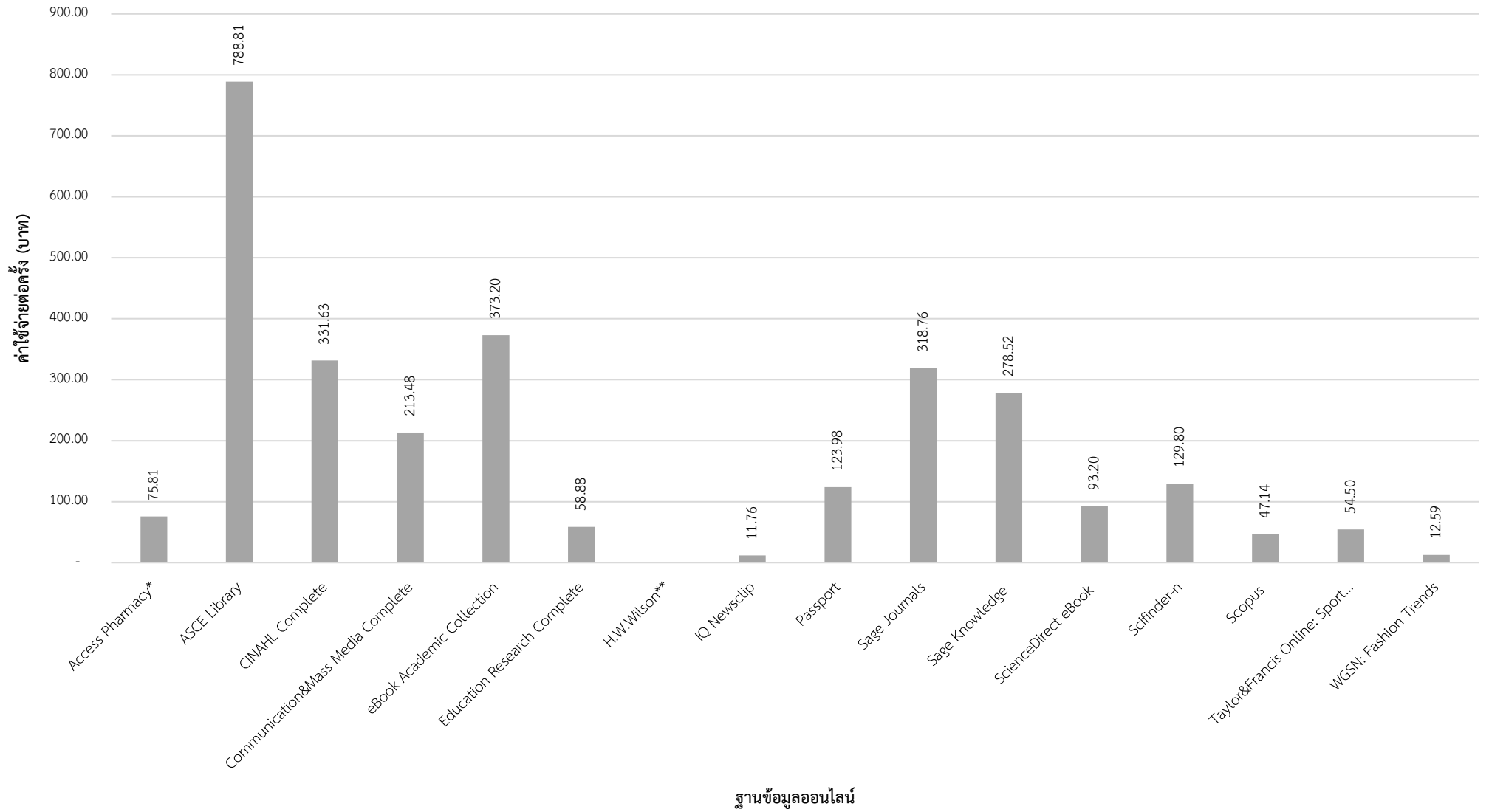
ตาราง 4 (ต่อ)

ฐานข้อมูล	ค่าใช้จ่ายต่อครั้งในการใช้ฐานข้อมูล (Cost per Use)									อัตราการเพิ่มขึ้น/ลดลงของ ค่าใช้จ่ายต่อครั้ง (ร้อยละ)	
	ปีงบประมาณ 2561			ปีงบประมาณ 2562			ปีงบประมาณ 2563				
	ราคาค่า บอกรับ	ปริมาณ การใช้	ค่าใช้จ่าย ต่อครั้ง	ราคาค่า บอกรับ	ปริมาณ การใช้	ค่าใช้จ่าย ต่อครั้ง	ราคาค่า บอกรับ	ปริมาณ การใช้	ค่าใช้จ่าย ต่อครั้ง	ปีงบประมาณ 2561-2562	ปีงบประมาณ 2562-2563
16. WGSN: Fashion Trends	-	-	-	466,199.00	27,437	16.99	489,525.00	38,887	12.59	-	-25.91
รวมทั้งหมด	8,985,547	106,964	84.01	10,373,839	149,871	69.22	10,556,323	129,436	81.56	-17.58	17.79
เฉพาะฐานข้อมูลที่บอกรับ ต่อเนื่อง 3 ปี จำนวน 10 ฐาน	7,252,729.46	85,776	84.55	7,907,359.89	90,159	87.70	8,652,233.27	78,951	109.59	3.73	24.95

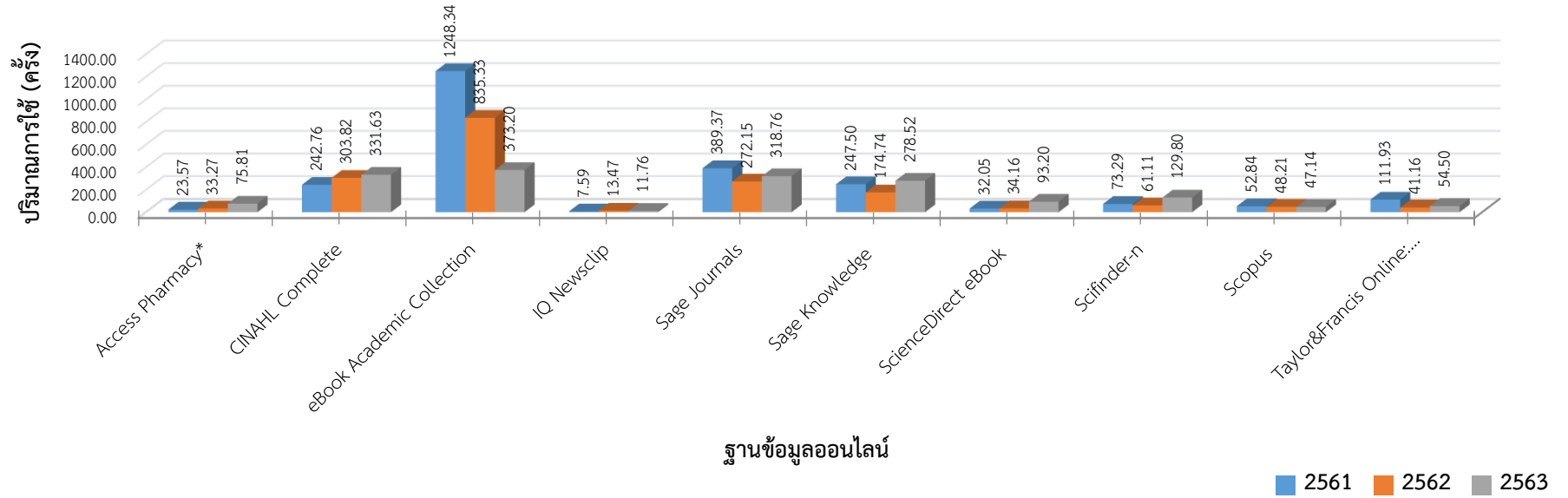
หมายเหตุ:

1. ค่าใช้จ่ายต่อครั้ง (บาท) = ค่าบอกรับฐานข้อมูลออนไลน์ / ปริมาณการใช้ตามรอบการบอกรับของฐานข้อมูลนั้นๆ
2. ปริมาณการใช้ (ครั้ง) = ปริมาณการดาวน์โหลด หรือ ปริมาณการใช้ (Usage) ในกรณีที่เป็นฐานข้อมูลออนไลน์ที่ไม่ได้ให้เอกสารฉบับเต็มเพียงอย่างเดียว เช่น บทความย่อและการอ้างอิง สูตริยา/เคมี ข้อมูลสถิติ ภาพ เป็นต้น
3. อัตราการเพิ่มขึ้น/ลดลงของค่าใช้จ่ายต่อครั้งในการใช้ = $\frac{\text{ค่าใช้จ่ายต่อครั้งในการใช้ปีงบประมาณปัจจุบัน} - \text{ค่าใช้จ่ายต่อครั้งในการใช้ปีงบประมาณก่อนหน้า}}{\text{ค่าใช้จ่ายต่อครั้งในการใช้ปีงบประมาณก่อนหน้า}} \times 100$
4. ** ฐานข้อมูลที่ใช้ได้โดยไม่เสียค่าใช้จ่าย เนื่องจากการเข้าร่วมกลุ่มความร่วมมือต่างๆ หรือสำนักพิมพ์เปิดให้ใช้
5. * ปริมาณการใช้ฐานข้อมูล Access Pharmacy ของปีงบประมาณ 2563 = 7 เดือน

ค่าใช้จ่ายต่อครั้งในการใช้ฐานข้อมูลออนไลน์ที่บอกรับโดยสำนักหอสมุดกลาง มหาวิทยาลัยศรีนครินทรวิโรฒ ประจำปีงบประมาณ 2563



เปรียบเทียบค่าใช้จ่ายต่อครั้งในการใช้ฐานข้อมูลออนไลน์ที่บอกรับต่อเนื่อง 3 ปี
 โดยสำนักหอสมุดกลาง มหาวิทยาลัยศรีนครินทรวิโรฒ ประจำปีงบประมาณ 2561-2563



ตาราง 5 รายละเอียดฐานข้อมูลออนไลน์ที่บอกรับโดยสำนักหอสมุดกลาง มหาวิทยาลัยศรีนครินทรวิโรฒ ประจำปีงบประมาณ 2563 จำนวน 16 ฐานข้อมูล

ฐานข้อมูล	รายละเอียด
1. Access Pharmacy	ฐานข้อมูลทางด้านเภสัชศาสตร์ผลิตโดยสำนักพิมพ์ Mc Graw-Hill ครอบคลุมหนังสืออิเล็กทรอนิกส์มากกว่า 70 รายการ คู่มือการดูแลรักษาผู้ป่วย สูตรคำนวณทางด้านเภสัชกรรม ข้อมูลยา วิดีโอและมัลติมีเดียต่างๆ ได้แก่ Interactive Guide to Physical Examination, Pharmacology Lecturer, Pharmacology Case, Virtual Case, Pathophysiology cases, Topics in Evidence-Based Pharmacy Practice และ Food&Drug Administrative Medwatch
2. ASCE Library	ฐานข้อมูลวารสารอิเล็กทรอนิกส์ด้านวิศวกรรมโยธาของ The American Society of Civil Engineers (ASCE) จำนวน มากกว่า 35 ชื่อ ตั้งแต่ปี ค.ศ. 2000 ถึงปัจจุบัน
3. CINAHL Complete	วารสารอิเล็กทรอนิกส์ด้านการพยาบาล สหเวชศาสตร์ และการสาธารณสุข ประกอบด้วยบทความฉบับเต็มมากกว่า 5,500,000 บทความ จากวารสารมากกว่า 1,400 ชื่อ รายการบรรณานุกรมและบทคัดย่อจากวารสารมากกว่า 5,300 ชื่อ ครอบคลุมตั้งแต่ปี ค.ศ. 1937-ปัจจุบัน
4. Communication & Mass Media Complete	วารสารอิเล็กทรอนิกส์ด้านวารสารศาสตร์ นิเทศศาสตร์ การสื่อสารมวลชนและภาษาศาสตร์ และอื่นๆ ที่เกี่ยวข้อง ให้เอกสารฉบับเต็มจากวารสารมากกว่า 440 ชื่อ และให้บทคัดย่อจากวารสารมากกว่า 650 ชื่อ ครอบคลุมตั้งแต่ปี ค.ศ.1900-ปัจจุบัน
5. eBook Academic Collection	หนังสืออิเล็กทรอนิกส์กว่า 170,000 ชื่อ ครอบคลุมสาขาวิชา เช่น ศิลปะ ธุรกิจและเศรษฐศาสตร์ การศึกษา ศิลปะ ภาษา วรรณคดี วิจารณ์ การแพทย์ ศิลปะการแสดง ปรัชญา บทกวี รัฐศาสตร์ ศาสนา สังคมศาสตร์ เทคโนโลยี และวิศวกรรม และอื่นๆ ตั้งแต่ปีค.ศ. 1800 - ปัจจุบัน จากสำนักพิมพ์ของมหาวิทยาลัยต่างๆ เช่น Oxford University Press, MIT Press, Cambridge University Press, Harvard University Press เป็นต้น และสำนักพิมพ์วิชาการต่างๆ เช่น Elsevier, Taylor&Francis, SAGE Publication, John Wiley&Sons เป็นต้น
6. Education Research Complete	วารสารอิเล็กทรอนิกส์ด้านการศึกษา ไม่ว่าจะเป็นเรื่องโครงสร้างหลักสูตร การบริหารการศึกษา นโยบายการศึกษา และการวางแผนงบประมาณ โดยครอบคลุมการศึกษาในทุกระดับตั้งแต่ปฐมวัยจนถึงการศึกษาขั้นสูง และการศึกษาเฉพาะด้าน เช่น ด้านภาษาศาสตร์ ด้านสุขภาพ และด้านการทดสอบ เป็นต้น ให้เอกสารฉบับเต็มจากวารสารมากกว่า 1,300 ชื่อ ให้บทคัดย่อจากวารสารมากกว่า 2,400 ชื่อ รวมถึงหนังสือมากกว่า 530 ชื่อ และรายงานการประชุมทางด้านการศึกษามากกว่า 2,300 ชื่อ ครอบคลุมตั้งแต่ปี ค.ศ.1900-ปัจจุบัน

ฐานข้อมูล	รายละเอียด
7. H.W. Wilson	วารสารอิเล็กทรอนิกส์ครอบคลุมสาขาวิชา ประกอบด้วยวารสารที่ให้เอกสารฉบับเต็มมากกว่า 5,000 ชื่อเรื่อง ดัชนีและบทคัดย่อ บทความจากวารสารไม่น้อยกว่า 3,000 ชื่อ
8. IQ Newsclip	ข่าวตัดคลิปป็องออนไลน์จากหนังสือพิมพ์ มากกว่า 30 ชื่อ เช่น M2F new)108 โพสต์ทูเดย์ มติชน เนชั่นสุดสัปดาห์ สยามดารา ผู้จัดการรายสัปดาห์ เดลินิวส์ เป็นต้น นิตยสาร 5 ชื่อ และข้อมูลเว็บไซต์ข่าวจำนวน 2 เว็บไซต์ (สำหรับหนังสือพิมพ์ที่ยุติการผลิต) เนื้อหาครอบคลุมตั้งแต่มีถุนายน พ.ศ. 2549 – ปัจจุบัน รองรับการสืบค้นตามคำค้นทั้งหัวข้อข่าวและเนื้อหาข่าวภายใน สามารถค้นหากลุ่มข่าวด้านการศึกษา ข่าวมหาวิทยาลัยทั้งภาครัฐและเอกชน รวมทั้งข่าวอื่นๆ ที่น่าสนใจ
9. Passport: Euromonitor International	ฐานข้อมูลสถิติด้านเศรษฐศาสตร์ และอื่นๆที่เกี่ยวข้อง ครอบคลุมข่าวสาร งานวิจัย บทวิเคราะห์ การคาดการณ์แนวโน้ม และข้อมูลทางสถิติด้านการตลาด ทางธุรกิจ ช่องทางการขาย ข้อมูลเกี่ยวกับบริษัท/แบรนด์ต่างๆ ในอุตสาหกรรมมากกว่า 40 กลุ่ม ระบบเศรษฐกิจ และพฤติกรรมผู้บริโภค จากแหล่งข้อมูลทั่วโลกกว่า 200 ประเทศ ที่วิเคราะห์จากผู้เชี่ยวชาญเฉพาะทางในแต่ละด้าน โดยสามารถนำเนื้อหาทั้งหมดมาเชื่อมโยง เปรียบเทียบ และ Export ในรูปแบบเอกสารต่างๆ ได้
10. Sage Journals (Sage Premier)	วารสารอิเล็กทรอนิกส์ของสำนักพิมพ์ SAGE ครอบคลุม 4 กลุ่มสาขาวิชา ได้แก่ Health Science, Materials Science and Engineering, Social Science and Humanities, Life and Biomedical Sciences จำนวนมากกว่า 1,000 ชื่อ เข้าดูเอกสารฉบับเต็มได้ตั้งแต่ปี ค.ศ. 2000-ปัจจุบัน
11. Sage Knowledge	หนังสืออิเล็กทรอนิกส์ทางด้านสังคมศาสตร์ของสำนักพิมพ์ SAGE และสำนักพิมพ์ในเครือ ประกอบด้วยหนังสือ หนังสืออ้างอิง เอกสารอ้างอิงทางวิชาการ และอื่นๆ มากกว่า 5,000 ชื่อ ตั้งแต่ปีค.ศ. 1970-ปัจจุบัน
12. ScienceDirect eBook	หนังสืออิเล็กทรอนิกส์ของสำนักพิมพ์ในเครือ Elsevier จำนวนมากกว่า 9,000 ชื่อ เนื้อหาครอบคลุม 4 สาขาวิชา ได้แก่ Agricultural, Biological, and Food Science; Biomedical Engineering; Biomedical Science and Medicine และ Engineering ตั้งแต่ปีเริ่มต้นจนถึงปัจจุบัน

ฐานข้อมูล	รายละเอียด
13. Scifinder-n	ฐานข้อมูลบรรณานุกรมและบทความด้านเคมี ประกอบด้วย สาร/สารเคมี (Substances) ปฏิกิริยาทางเคมี (Reactions) เอกสารอ้างอิงทางเคมี (References) และผู้ผลิต/ผู้จำหน่ายสารเคมี (Suppliers) รวมกว่า 49 ล้านรายการ จากวารสารด้านเคมีมากกว่า 3,000 ชื่อ ปฏิกิริยาเคมี จาก CASREACT (ฐานข้อมูลด้าน Chemical Reactions) กว่า 40 ล้านปฏิกิริยา และสิทธิบัตร ตั้งแต่ปีค.ศ.1907-ปัจจุบัน โดยข้อมูลดังกล่าวรวบรวมจากฐานข้อมูลขนาดใหญ่ 2 ฐาน ได้แก่ CPlus ซึ่งเป็นฐานข้อมูลทางด้านเคมีของ Chemical Abstracts Service (CAS) โดยการดูแลของ The American Chemical Society และฐานข้อมูล Medline ซึ่งเป็นฐานข้อมูลทางด้านชีววิทยาศาสตร์และชีวการแพทย์ ซึ่งรวบรวมโดย The United States National Library of Medicine: NLM
14. Scopus	ฐานข้อมูลบทความและการอ้างอิง ครอบคลุมวารสารวิชาการมากกว่า 22,411 ชื่อ หนังสือด้านสังคมศาสตร์และมนุษยศาสตร์ มากกว่า 134,082 ชื่อ หนังสือชุดมากกว่า 539 ชุด และเอกสารการประชุมด้านวิศวกรรมศาสตร์และคอมพิวเตอร์มากกว่า 7.7 ล้านรายการ และอื่นๆ ในกลุ่มสาขาวิทยาศาสตร์สุขภาพ วิทยาศาสตร์กายภาพ สังคมศาสตร์ และวิทยาศาสตร์ชีวภาพ ครอบคลุมตั้งแต่ปี ค.ศ. 1996-ปัจจุบัน จากสำนักพิมพ์มากกว่า 5,000 แห่งทั่วโลก เช่น Elsevier, Springer, Wiley-Blackwell, Taylor&Francis เป็นต้น
15. Taylor & Francis Online : Sport Leisure & Tourism	วารสารอิเล็กทรอนิกส์ด้าน Sport Leisure & Tourism ของสำนักพิมพ์ Taylor & Francis จำนวน 63 ชื่อ ตั้งแต่ปีค.ศ. 1997-ปัจจุบัน
16. World Global Style Network (WGSN): Fashion Trend	ฐานข้อมูลด้านแฟชั่น การออกแบบเครื่องแต่งกาย เครื่องประดับ ผ้าทอ กราฟิกดีไซน์ เป็นฐานข้อมูลแบบ Real Time มีการใช้งานในลักษณะ Fashion Search Engine เพื่อใช้ค้นหาและสืบค้นข้อมูลร่วมสมัย (Trend) ข่าวสาร (News) บทวิจัยและวิเคราะห์การคาดการณ์ล่วงหน้า (Forecast) ครอบคลุมเนื้อหาเกี่ยวกับการออกแบบแฟชั่น อุตสาหกรรมการค้าปลีกทางด้านแฟชั่น สิ่งทอ เครื่องแต่งกาย เครื่องประดับ สิ่งพิมพ์ แสดงในรูปแบบกราฟิกและมัลติมีเดีย มีเนื้อหามากกว่า 600,000 หน้า โดยจะเชื่อมโยงไปยังฐานข้อมูลแฟชั่น และอื่นๆ จากทั่วโลก เช่น สหรัฐอเมริกา กลุ่มประเทศยุโรป เอเชีย

ตาราง 6 รายละเอียดฐานข้อมูลออนไลน์ที่บอกรับโดยสำนักงานปลัดกระทรวงการอุดมศึกษา วิทยาศาสตร์ วิจัยและนวัตกรรม (สป.อว.) ประจำปีงบประมาณ 2563
จำนวน 10 ฐานข้อมูล

ฐานข้อมูล	รายละเอียด
1. Academic Search Complete	วารสารอิเล็กทรอนิกส์ ประกอบด้วยวารสารที่ให้เอกสารฉบับเต็มมากกว่า 8,500 ชื่อ ดัชนีและบทคัดย่อบทความจากวารสารไม่น้อยกว่า 12,500 ชื่อ ย้อนหลังไปตั้งแต่ปี ค.ศ.1887
2. ACM Digital Library	ฐานข้อมูลทางด้านคอมพิวเตอร์และเทคโนโลยีสารสนเทศ จากสิ่งพิมพ์ต่อเนื่อง จดหมายข่าว และเอกสารในการประชุมวิชาการจำนวนมากกว่า 1,000 ชื่อ ที่จัดทำโดย ACM (Association for Computing Machinery) ซึ่งเนื้อหาเอกสารประกอบด้วยข้อมูลที่สำคัญ เช่น รายการบรรณานุกรม สารสังเขป article reviews และบทความฉบับเต็ม ให้ข้อมูลย้อนหลังตั้งแต่ปี ค.ศ. 1985-ปัจจุบัน
3. ACS (American Chemical Society Journal)	ฐานข้อมูลวารสารอิเล็กทรอนิกส์จากสำนักพิมพ์ The American Chemical Society ครอบคลุมสาขาวิชาเคมีและสาขาอื่นๆ ที่เกี่ยวข้อง มีวารสารให้บริการจำนวน 53 รายชื่อ ข้อมูลย้อนหลังตั้งแต่ปี ค.ศ. 1996 – ปัจจุบัน ประกอบด้วยรายการทางบรรณานุกรม สารสังเขป และเอกสารฉบับเต็ม
4. Computers & Applied Science Complete	วารสารอิเล็กทรอนิกส์ด้านวิทยาศาสตร์เทคโนโลยี วิศวกรรมศาสตร์คอมพิวเตอร์และเทคโนโลยีคอมพิวเตอร์ ครอบคลุมปี ค.ศ.1965 – ปัจจุบัน มีดัชนีและบทคัดย่อจากจำนวนวารสารมากกว่า 2,200 รายชื่อ และมีข้อมูลฉบับเต็มจากวารสารมากกว่า 1,020 ชื่อเรื่อง
5. Emerald Management	ทรัพยากรในฐานข้อมูล Emerald Management ที่ สป.อว. จัดให้บริการคือวารสารอิเล็กทรอนิกส์จำนวน 105 รายชื่อ ใน 3 สาขาวิชา ได้แก่ 1. การบัญชี การเงินและเศรษฐศาสตร์ (Accounting Finance & Economics) จำนวน 41 รายชื่อ 2. การจัดการธุรกิจ และ กลยุทธ์ (Business Management & Strategy) จำนวน 56 รายชื่อ และ 3. การจัดการการท่องเที่ยว (Tourism & Hospitality Management) จำนวน 8 รายชื่อ โดยสามารถเข้าใช้เอกสารฉบับเต็ม ตั้งแต่ปีค.ศ. 1994 -ปัจจุบัน

ฐานข้อมูล	รายละเอียด
6. IEEE/IET Electronic Library	<p>ฐานข้อมูลที่รวบรวมสารสนเทศจาก 2 แหล่งข้อมูล คือ The Institute of Electrical and Electronics Engineers (IEEE) และ The Institution of Engineering and Technology (IET) ซึ่งใน IEL ประกอบด้วยเอกสารมากกว่า 2 ล้านจากสิ่งพิมพ์มากกว่า 27,000 ชื่อ ดูเอกสารฉบับเต็มได้ในช่วงปีค.ศ. 1988-ปัจจุบัน สามารถแยกประเภทของสิ่งพิมพ์ได้ดังนี้</p> <ol style="list-style-type: none"> 1. สิ่งพิมพ์ต่อเนื่อง (Journals, Transactions, Magazines) ของ IEEE ย้อนหลังถึงมกราคม ค.ศ. 1988 และเนื้อหาบางฉบับย้อนหลังถึงปี ค.ศ. 1913 2. เอกสารประกอบการประชุมวิชาการ (Conference Proceedings) ของ IEEE ให้ข้อมูลย้อนหลังถึงมกราคม ปี ค.ศ.1988 และเนื้อหาบางเรื่องย้อนหลังถึงปีค.ศ. 1953 3. มาตรฐาน (IEEE Standards) ให้ข้อมูลย้อนหลังถึงมกราคม ปีค.ศ. 1988 รวมถึงมาตรฐานเก่าที่ยกเลิกไปแล้ว มีการแสดงค่า Impact Factor ของแต่ละวารสาร
7. Proquest Dissertation & Theses Global	<p>ฐานข้อมูลที่รวบรวมวิทยานิพนธ์ระดับปริญญาโท และปริญญาเอก จากสถาบันทางการศึกษาที่มีชื่อเสียงในประเทศสหรัฐอเมริกาและแคนาดา รวมถึงบางสถาบันการศึกษาจากทวีปยุโรป ออสเตรเลีย เอเชีย และแอฟริกา มากกว่า 1,700 แห่ง ประกอบด้วยวิทยานิพนธ์มากกว่า 3 ล้านชื่อเรื่อง ซึ่งให้บริการรูปแบบฉบับเต็ม (Full Text) มากกว่า 1.5 ล้านชื่อ ย้อนหลังตั้งแต่ปีค.ศ. 1997 – ปัจจุบัน</p> <ol style="list-style-type: none"> 1. ให้ข้อมูลบรรณานุกรมวิทยานิพนธ์ระดับปริญญาเอกตั้งแต่ปีค.ศ. 1637 2. ให้ข้อมูลบรรณานุกรมพร้อมบทคัดย่อวิทยานิพนธ์ระดับปริญญาเอกตั้งแต่ปีค.ศ. 1980 3. ให้ข้อมูลบรรณานุกรมพร้อมบทคัดย่อวิทยานิพนธ์ระดับปริญญาโทตั้งแต่ปีค.ศ. 1988 4. ทุกๆ ปีจะมีวิทยานิพนธ์ระดับปริญญาเอกและวิทยานิพนธ์ระดับปริญญาโทเพิ่มขึ้นประมาณ 70,000 ชื่อเรื่อง
8. ScienceDirect eJournals	<p>วารสารอิเล็กทรอนิกส์ของสำนักพิมพ์ Elsevier จำนวน 755 ชื่อ ครอบคลุม 4 สาขาวิชา ได้แก่ สาขา Agricultural and Biological Sciences สาขา Social Sciences สาขา Engineering และ สาขา Immunology and Microbiology เข้าใช้ได้ตั้งแต่ปีค.ศ. 2010 – ปัจจุบัน</p>

ฐานข้อมูล	รายละเอียด
9. SpringerLink eJournals	บริการวารสารและหนังสือในสาขาวิชาหลักๆ ทางด้านวิทยาศาสตร์ เทคโนโลยี และทางการแพทย์ รวมถึงสาขาทางสังคมศาสตร์และมนุษยศาสตร์ ในส่วนของวารสารอิเล็กทรอนิกส์ของสำนักพิมพ์ Springer ที่ สกอ. จัดให้บริการนี้ ครอบคลุมบทความฉบับเต็มจากวารสารไม่น้อยกว่า 2,000 ชื่อ ตั้งแต่ปี ค.ศ. 1997-ปัจจุบัน
10. Web of Science	<p>ฐานข้อมูลบรรณานุกรมและบทความพร้อมการอ้างอิงและอ้างอิง จากวารสารวิชาการ การประชุมวิชาการ และหนังสือ รวมมากกว่า 5 ล้านรายการ ครอบคลุมเนื้อหา 3 กลุ่มสาขาวิชาหลัก ได้แก่ กลุ่มวิทยาศาสตร์ กลุ่มสังคมศาสตร์ และ กลุ่มมนุษยศาสตร์ จากวารสารมากกว่า 10,000 รายชื่อ ให้ข้อมูลตั้งแต่ปี ค.ศ. 2001 - ปัจจุบัน ซึ่งช่วยนักวิจัยในการค้นหางานวิจัยคุณภาพที่เกี่ยวข้องกับขอบเขตการศึกษาที่สนใจของตนเองได้อย่างรวดเร็ว และมีประสิทธิภาพ ทั้งนี้ สิทธิการเข้าถึงข้อมูลการสืบค้นขึ้นอยู่กับชนิดข้อมูลสิ่งพิมพ์ที่ทางสถาบันแต่ละแห่งบอกรับสมาชิก</p> <p>เหมาะสำหรับ 1) ค้นหาบทความงานวิจัยเพื่อใช้เป็นแหล่งข้อมูลอ้างอิงในการทำวิจัย 2) ค้นหาวารสารนานาชาติตามคำสำคัญเพื่อการตีพิมพ์ หรือใช้เป็นวารสารประกอบการเรียนการสอน 3) ค้นหา Impact factor หรือ Ranking ของวารสารหรือตรวจสอบรายการวารสารนานาชาติเพื่อประเมินคุณภาพวารสาร และ 4) ค้นหาการอ้างอิงผลงาน</p>

จัดทำโดย อัมพร ขาวบาง

บรรณารักษ์

สำนักหอสมุดกลาง มหาวิทยาลัยศรีนครินทรวิโรฒ

กุมภาพันธ์ 2564