

**รายงานปริมาณการใช้และค่าใช้จ่ายต่อครั้ง (Cost per Use)  
ในการใช้ฐานข้อมูลออนไลน์ที่บอกรับ  
โดย สำนักหอสมุดกลาง มหาวิทยาลัยศรีนครินทรวิโรฒ และ  
สำนักงานปลัดกระทรวงการอุดมศึกษา วิทยาศาสตร์ วิจัยและนวัตกรรม (สป.อว.)  
ประจำปีงบประมาณ 2564**

จากการบอกรับฐานข้อมูลออนไลน์ในปีงบประมาณ 2564 ทั้งหมดจำนวน 27 ฐาน ประกอบด้วย ฐานข้อมูลที่บอกรับโดยสำนักหอสมุดกลาง จำนวน 13 ฐาน (รายละเอียดดังตาราง 7) และบอกรับโดย สำนักงานปลัดกระทรวงการอุดมศึกษา วิทยาศาสตร์ วิจัยและนวัตกรรม (สป.อว.) จำนวน 14 ฐาน (รายละเอียดดังตาราง 8) สรุปปริมาณการใช้และคำนวณค่าใช้จ่ายต่อครั้ง (Cost per Use) ได้ดังนี้

**1. ปริมาณการใช้ฐานข้อมูลออนไลน์ที่บอกรับโดยสำนักหอสมุดกลาง มหาวิทยาลัยศรีนครินทรวิโรฒ และสำนักงานปลัดกระทรวงการอุดมศึกษา วิทยาศาสตร์ วิจัยและนวัตกรรม (สป.อว.)**

**1.1 ฐานข้อมูลออนไลน์ที่บอกรับโดยสำนักหอสมุดกลาง มหาวิทยาลัยศรีนครินทรวิโรฒ**

จากฐานข้อมูลออนไลน์ที่สำนักหอสมุดกลางบอกรับในปีงบประมาณ 2564 จำนวน 13 ฐาน พบว่า มีปริมาณการใช้รวมทั้งสิ้น 200,401 ครั้ง

หากพิจารณาเฉพาะฐานข้อมูลออนไลน์ที่บอกรับต่อเนื่อง 3 ปี ในปีงบประมาณ 2562-2564 จำนวน 13 ฐาน พบว่า อัตราการใช้โดยรวมของปีงบประมาณ 2564 เพิ่มขึ้นจากปีงบประมาณ 2563 ร้อยละ 44.05 เช่นเดียวกับอัตราการใช้โดยรวมของปีงบประมาณ 2563 เพิ่มขึ้นจากปีงบประมาณ 2562 ร้อยละ 14.19

**1.1.1 เมื่อพิจารณาปริมาณการใช้ของปีงบประมาณ 2564 แยกตามฐานข้อมูลออนไลน์ พบว่า**

1) ฐานข้อมูลออนไลน์ที่มีปริมาณการใช้มากที่สุด 3 อันดับแรก ได้แก่

WGSN: Fashion Trend (103,490 ครั้ง)

Scopus (45,593 ครั้ง)

Access Pharmacy (17,531 ครั้ง)

- 2) ฐานข้อมูลออนไลน์ที่มีปริมาณการใช้น้อยที่สุด 3 อันดับแรก ได้แก่  
 Communication & Mass Media Complete (561 ครั้ง)  
 H.W. Wilson (772 ครั้ง)  
 Taylor & Francis Online: Sport, Leisure & Tourism (1,034 ครั้ง)

### 1.1.2 เมื่อพิจารณาอัตราการเพิ่มขึ้น/ลดลงของการใช้ฐานข้อมูลออนไลน์ในปีงบประมาณ 2564

พบว่า

- 1) ฐานข้อมูลออนไลน์ที่มีอัตราการใช้เพิ่มขึ้นจากปีงบประมาณ 2563 มากที่สุด 3 อันดับแรก

ได้แก่

- ASCE Library (ร้อยละ 443.84)  
 WGSN: Fashion Trend (ร้อยละ 166.13)  
 Sage Knowledge (ร้อยละ 71.18)

- 2) ฐานข้อมูลออนไลน์ที่มีอัตราการใช้ลดลงจากปีงบประมาณ 2563 น้อยที่สุด 3 อันดับแรก

ได้แก่

- NewsClip4 (ร้อยละ 56.71)  
 Communication & Mass Media Complete (ร้อยละ 45.16)  
 Taylor & Francis Online: Sport, Leisure & Tourism (ร้อยละ 34.35)

**หมายเหตุ:** ปริมาณการใช้ หมายถึง ปริมาณการดาวน์โหลดเอกสารฉบับเต็ม หรือปริมาณการเข้าใช้งานตามลักษณะของข้อมูลที่ให้บริการในกรณีที่เป็นฐานข้อมูลออนไลน์ประเภทบทความและการอ้างอิง สูตรยา/เคมี ข้อมูลสถิติ ภาพ หรือข่าวสาร เป็นต้น

### รายละเอียดดังตาราง 1



ตาราง 1 (ต่อ)

ฐานข้อมูล	ปริมาณการใช้ปีงบประมาณ 2562-2564												อัตราการใช้ ที่เพิ่มขึ้น/ลดลง (ร้อยละ)	
	2562				2563				2564					
	สืบค้น	ดาวน์โหลด	การใช้ ทั้งปี	การใช้ เฉลี่ยต่อ เดือน	สืบค้น	ดาวน์โหลด	การใช้ ทั้งปี	การใช้ เฉลี่ยต่อ เดือน	สืบค้น	ดาวน์โหลด	การใช้ ทั้งปี	การใช้ เฉลี่ยต่อ เดือน	2562- 2563	2563- 2564
7. NewsClip4 (มี.ค.64-มี.ค.65)		9,724	9,724	810		11,134	11,134	928		4,820	4,820	402	14.50	-56.71
Passport	18,124		18,124	1,510	5,768		5,768	481					-68.17	
8. Sage Journals (ม.ค.-ธ.ค.64)	6,080	13,040	13,040	1,087	17,199	11,165	11,165	930	2,650	9,352	9,352	779	-14.38	-16.24
9. Sage Knowledge (ม.ค.-ธ.ค.64)	750	3,033	3,033	253	542	1,867	1,867	156	705	3,196	3,196	266	-38.44	71.18
10.ScienceDirect eBook (พ.ย.63-ต.ค.64)		12,181	12,181	1,015		12,267	12,267	1,022		10,347	10,347	862	0.71	-15.65
SciFinder-n	4,458	2,225	6,683	557	2,419	1,265	3,684	307					-44.88	
11.Scopus (ก.ค.64 - มี.ย.65)	24,274	39,691	39,691	3,308	24,858	43,178	43,178	3,598	36,265	42,593	42,593	3,549	8.79	-1.35
12.Taylor&Francis Online: Sport, Leisure & Tourism (ม.ค.-ธ.ค.64)		2,001	2,001	167		1,575	1,575	131		1,034	1,034	86	-21.29	-34.35

ตาราง 1 (ต่อ)

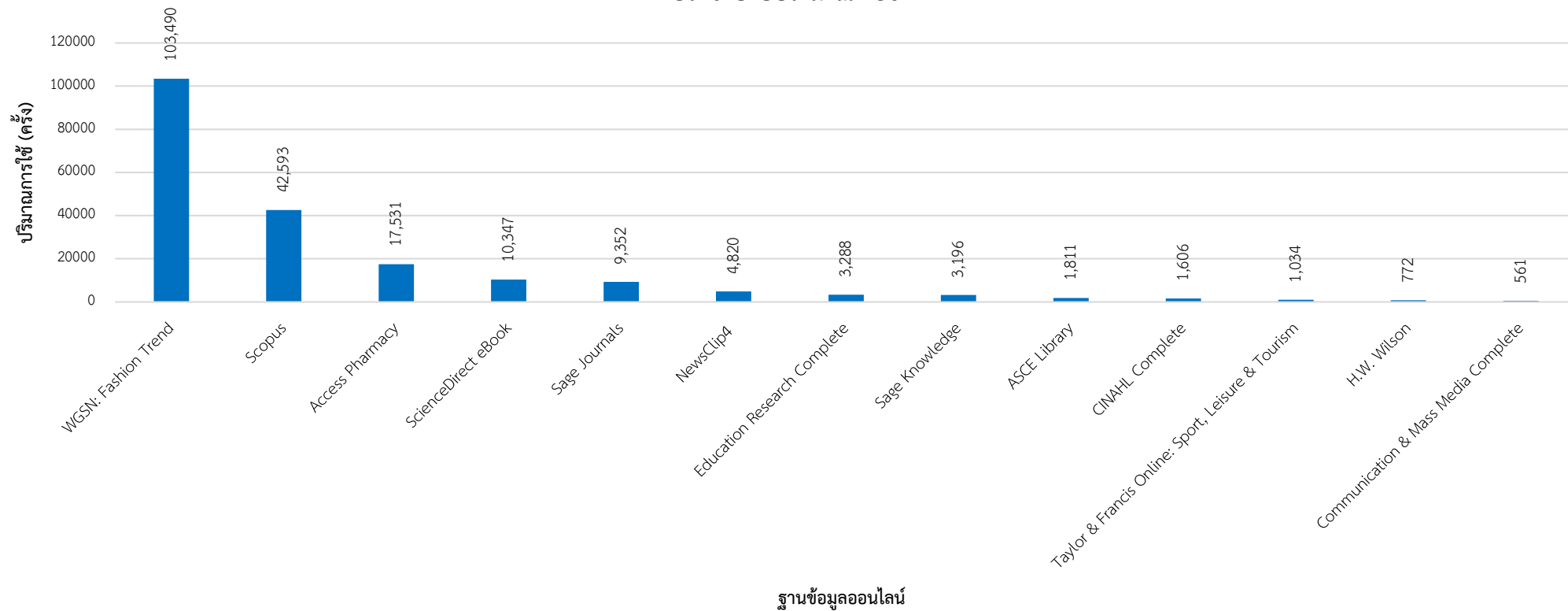
ฐานข้อมูล	ปริมาณการใช้ปีงบประมาณ 2562-2564												อัตราการใช้ ที่เพิ่มขึ้น/ลดลง (ร้อยละ)	
	2562				2563				2564					
	สืบค้น	ดาวน์โหลด	การใช้ ทั้งปี	การใช้ เฉลี่ยต่อ เดือน	สืบค้น	ดาวน์โหลด	การใช้ ทั้งปี	การใช้ เฉลี่ยต่อ เดือน	สืบค้น	ดาวน์โหลด	การใช้ ทั้งปี	การใช้ เฉลี่ยต่อ เดือน	2562- 2563	2563- 2564
13.WGSN: Fashion Trend (ธ.ค.63-พ.ย.64)	26,827	610	27,437	2,286	34,214	4,673	38,887	3,241	99,651	3,839	103,490	8,624	41.73	166.13
<b>รวมทั้งหมด</b>	532,403	107,563	156,972	13,081	366,629	107,352	149,753	12,479	292,956	100,750	200,401	16,700	-4.60	33.82
<b>เฉพาะฐานข้อมูลที่บอกรับต่อเนื่อง 3 ปี 13 ฐาน</b>	438,426	95,002	121,829	10,152	320,455	104,903	139,117	11,593	292,956	100,750	200,401	16,700	14.19	44.05

หมายเหตุ: 1. การใช้ หมายถึง ปริมาณการดาวน์โหลด หรือ ปริมาณการใช้ (Usage) ในกรณีที่เป็นฐานข้อมูลออนไลน์ที่ไม่ได้ให้เอกสารฉบับเต็มเพียงอย่างเดียว เช่น ฐานข้อมูลบทความและการอ้างอิง  
สูตรยา/เคมี ข้อมูลสถิติ ภาพ เป็นต้น

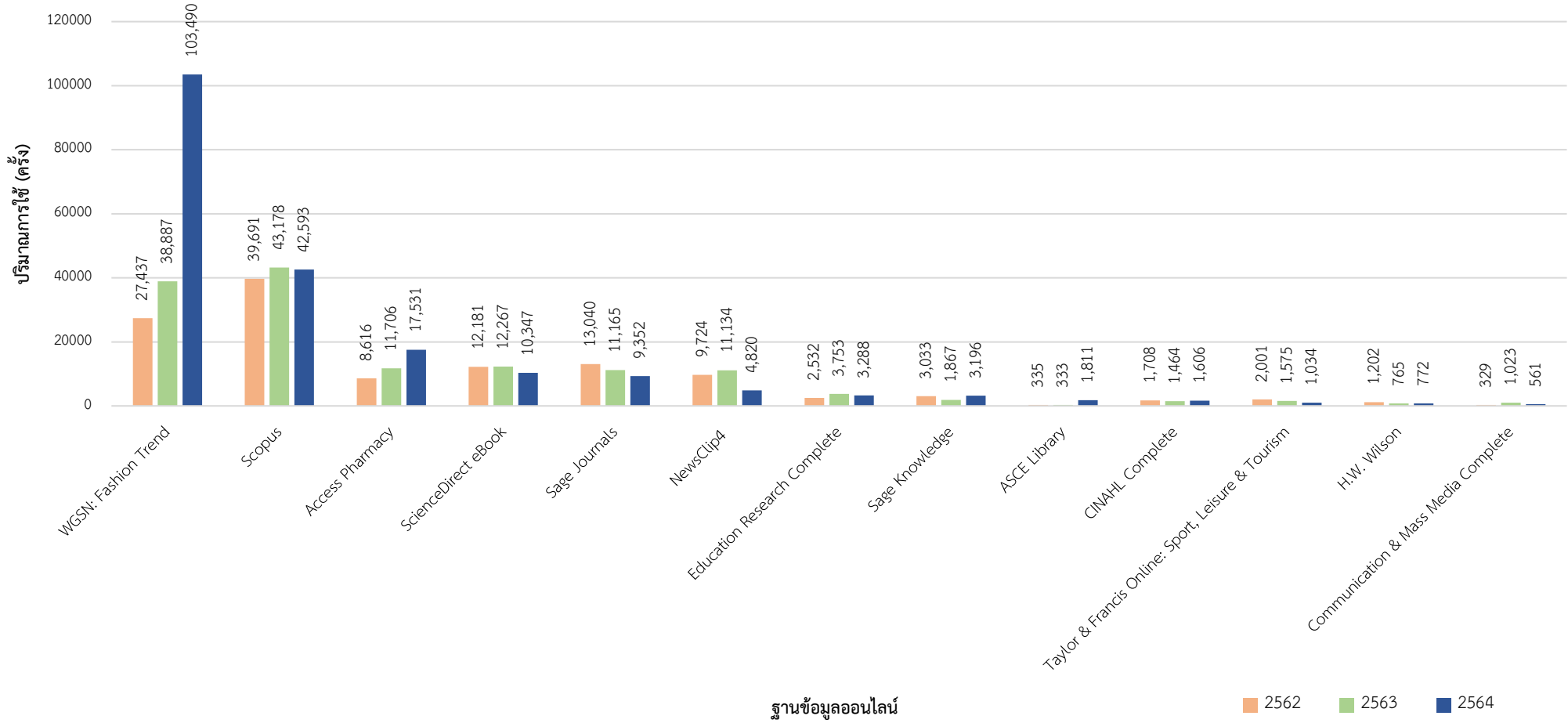
2. อัตราการใช้นที่เพิ่มขึ้น/ลดลงของการใช้ =  $\frac{\text{ปริมาณการใช้ของปีงบประมาณปัจจุบัน} - \text{ปริมาณการใช้ของปีงบประมาณก่อนหน้า}}{\text{ปริมาณการใช้ของปีงบประมาณก่อนหน้า}} \times 100$

3. ปริมาณการดาวน์โหลดของฐานข้อมูล Scopus = ปริมาณการ Record Views

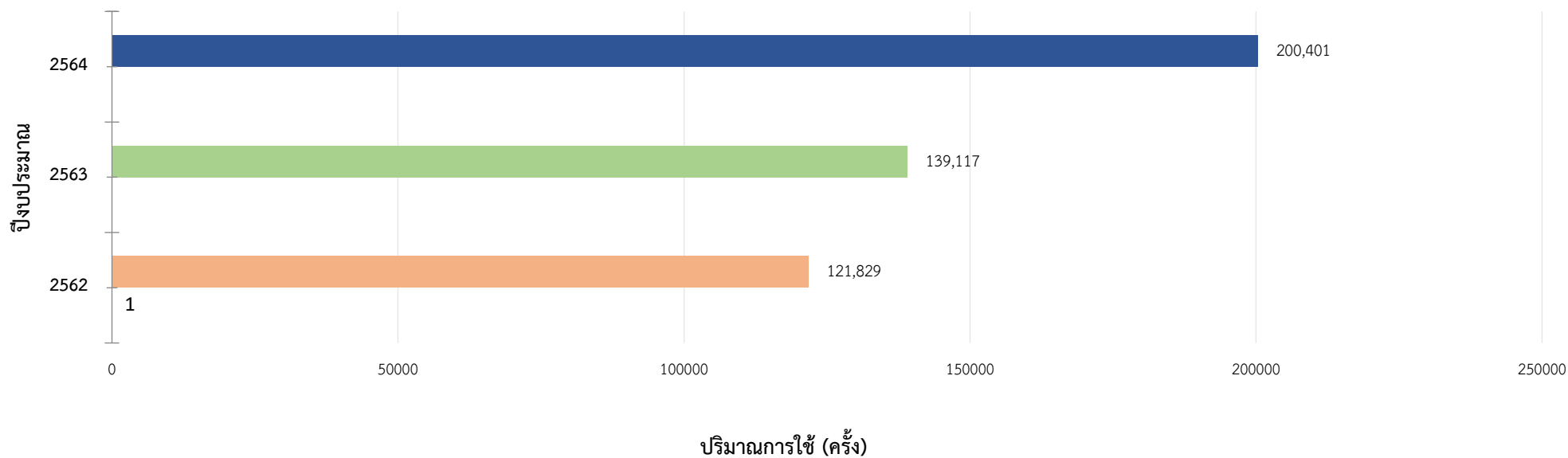
ปริมาณการใช้ฐานข้อมูลออนไลน์ที่บอกรับโดยสำนักหอสมุดกลาง มหาวิทยาลัยศรีนครินทรวิโรฒ  
ประจำปีงบประมาณ 2564



เปรียบเทียบปริมาณการใช้ฐานข้อมูลออนไลน์ที่บอกรับต่อเนื่องโดยสำนักหอสมุดกลาง มหาวิทยาลัยศรีนครินทรวิโรฒ  
ประจำปีงบประมาณ 2562-2564



เปรียบเทียบปริมาณการใช้โดยรวมของฐานข้อมูลออนไลน์ที่บอกรับต่อเนื่อง 3 ปี โดยสำนักหอสมุดกลาง มหาวิทยาลัยศรีนครินทรวิโรฒ  
ประจำปีงบประมาณ 2562-2564





## 1.2 ฐานข้อมูลออนไลน์ที่บอกรับโดยสำนักงานปลัดกระทรวงการอุดมศึกษา วิทยาศาสตร์ วิจัยและนวัตกรรม (สป.อว.)

จากฐานข้อมูลออนไลน์ที่สำนักงานปลัดกระทรวงการอุดมศึกษา วิทยาศาสตร์ วิจัยและนวัตกรรม บอกรับในปีงบประมาณ 2564 จำนวน 14\* ฐาน พบว่า มีปริมาณการใช้ รวมทั้งสิ้น 205,228 ครั้ง

หากพิจารณาเฉพาะฐานข้อมูลออนไลน์ที่บอกรับต่อเนื่อง 3 ปี ในปีงบประมาณ 2562-2564 จำนวน 9 ฐาน พบว่า อัตราการใช้โดยรวมของปีงบประมาณ 2564 ลดลงจากปีงบประมาณ 2563 ร้อยละ 6.60 ในขณะที่อัตราการใช้เฉลี่ยต่อเดือนโดยรวมของปีงบประมาณ 2563 ลดลงจากปีงบประมาณ 2562 ร้อยละ 33.04

### 1.2.1 เมื่อพิจารณาปริมาณการใช้ของปีงบประมาณ 2564 แยกตามฐานข้อมูลออนไลน์ พบว่า

- 1) ฐานข้อมูลออนไลน์ที่มีปริมาณการใช้มากที่สุด 3 อันดับแรก ได้แก่
  - ScienceDirect (133,956 ครั้ง)
  - IEEE Xplore Digital Library (20,294 ครั้ง)
  - SpringerLink: Journal (20,018 ครั้ง)
- 2) ฐานข้อมูลออนไลน์ที่มีปริมาณการใช้น้อยที่สุด 3 อันดับแรก ได้แก่
  - Legal Source (346 ครั้ง)
  - Applied Science & Technology Source Ultimate (453 ครั้ง)
  - Art & Architecture Complete (481 ครั้ง)

### 1.2.2 เมื่อพิจารณาอัตราการใช้เพิ่มขึ้น/ลดลงของการใช้ฐานข้อมูลออนไลน์ในปีงบประมาณ 2564

พบว่า

- 1) ฐานข้อมูลออนไลน์ที่มีอัตราการใช้เพิ่มขึ้นจากปีงบประมาณ 2563 มากที่สุด 3 อันดับแรก

ได้แก่

- Emerald Management (ร้อยละ 77.54)
- ACM Digital Library (ร้อยละ 41.23)
- Proquest Dissertation & Theses Global (ร้อยละ 25.11)

- 2) ฐานข้อมูลออนไลน์ที่มีอัตราการใช้ลดลงจากปีงบประมาณ 2563 น้อยที่สุด 3 อันดับแรก

ได้แก่

- ACS Journals (ร้อยละ 43.70)
- SpringerLink: Journal (ร้อยละ 9.61)
- ScienceDirect (ร้อยละ 9.06)

- หมายเหตุ:** 1. ปริมาณการใช้ หมายถึง ปริมาณการดาวน์โหลด หรือ ปริมาณการใช้ (Usage) ในกรณีที่พื้นฐานข้อมูลออนไลน์ที่ไม่ได้ให้เอกสารฉบับเต็มเพียงอย่างเดียว เช่น ฐานข้อมูลบทคัดย่อและการอ้างอิง สูตรยา/เคมี ข้อมูลสถิติ ภาพ เป็นต้น
2. \*ฐานข้อมูล Education Source ใช้งานรวมอยู่ใน EDS Search จึงไม่มีการนำเสนอข้อมูลปริมาณการใช้

รายละเอียดดังตาราง 2-3

ตาราง 2 ปริมาณการใช้ฐานข้อมูลออนไลน์ที่บอกรับโดยสำนักงานปลัดกระทรวงการอุดมศึกษา วิทยาศาสตร์ วิจัยและนวัตกรรม (สป.อว.) ประจำปีงบประมาณ 2562-2564

ฐานข้อมูล	ปริมาณการใช้ปีงบประมาณ 2562-2564												อัตราการใช้ ที่เพิ่มขึ้น/ลดลง (ร้อยละ)	
	2562				2563				2564					
	สืบค้น	ดาวน์โหลด	การใช้ ทั้งปี	การใช้ เฉลี่ยต่อ เดือน	สืบค้น	ดาวน์โหลด	การใช้ ทั้งปี	การใช้ เฉลี่ยต่อ เดือน	สืบค้น	ดาวน์โหลด	การใช้ ทั้งปี	การใช้ เฉลี่ยต่อ เดือน	2562- 2563	2563- 2564
1. Academic Search Ultimate	72,455	4,752	4,752	396	39,546	3,465	3,465	289	15,179	4,162	4,162	347	-27.08	20.12
2. ACM Digital Library	2,371	855	855	71	7,754	992	992	83	10,027	1,401	1,401	117	16.02	41.23
3. ACS Journals	27,171	14,481	14,481	1,207	19,405	11,790	11,790	983	8,835	6,638	6,638	553	-18.58	-43.70
4. Applied Science & Technology Source Ultimate									15,440	453	453	38		
5. Art & Architecture Complete (Free)									15,350	481	481	40		
Computer & Applied Science Complete	46,130	410	410	34	26,281	595	595	50					45.12	
6. Emerald Management	1,044	1,109	1,109	92	786	1,180	1,180	98	1,637	2,095	2,095	175	6.40	77.54
7. Food Science Source (Free)									15,925	1,548	1,548	129		
8. IEEE Xplore Digital Library (IEL)	161,747	25,192	25,192	2,099	104,939	19,250	19,250	1,604	101,468	20,294	20,294	1,691	-23.59	5.42

ตาราง 2 (ต่อ)

ฐานข้อมูล	ปริมาณการใช้ปีงบประมาณ 2562-2564												อัตราการใช้ ที่เพิ่มขึ้น/ลดลง (ร้อยละ)	
	2562				2563				2564				2562- 2563	2563- 2564
	สืบค้น	ดาวน์โหลด	การใช้ ทั้งปี	การใช้ เฉลี่ยต่อ เดือน	สืบค้น	ดาวน์โหลด	การใช้ ทั้งปี	การใช้ เฉลี่ยต่อ เดือน	สืบค้น	ดาวน์โหลด	การใช้ ทั้งปี	การใช้ เฉลี่ยต่อ เดือน		
9. Legal Source (Free)									15,328	346	346	29		
10. Proquest Dissertations &Theses Global (PQDT)	14,113	7,753	7,753	646	7,001	5,779	5,779	482	6,925	7,230	7,230	603	-25.46	25.11
11. ScienceDirect		244,954	244,954	20,413		147,296	147,296	12,275		133,956	133,956	11,163	-39.87	-9.06
12. SpringerLink: Journal	23,916	20,143	20,143	1,679	35,400	22,147	22,147	1,846	32,726	20,018	20,018	1,668	9.95	-9.61
13. Web of Science	8,912		8,912	743	7,827		7,827	652	9,434		9,434	786	-12.17	-20.53
<b>รวมทั้งหมด</b>	<b>357,859</b>	<b>319,649</b>	<b>328,561</b>	<b>27,380</b>	<b>248,939</b>	<b>212,494</b>	<b>220,321</b>	<b>18,360</b>	<b>248,274</b>	<b>198,622</b>	<b>208,056</b>	<b>17,338</b>	<b>-32.94</b>	<b>-5.57</b>
<b>รวมเฉพาะฐานข้อมูลที่ บอกรับต่อเนื่อง 3 ปี 9 ฐาน</b>	<b>311,729</b>	<b>319,239</b>	<b>328,151</b>	<b>27,346</b>	<b>222,658</b>	<b>211,899</b>	<b>219,726</b>	<b>18,311</b>	<b>186,231</b>	<b>195,794</b>	<b>205,228</b>	<b>17,102</b>	<b>-33.04</b>	<b>-6.60</b>

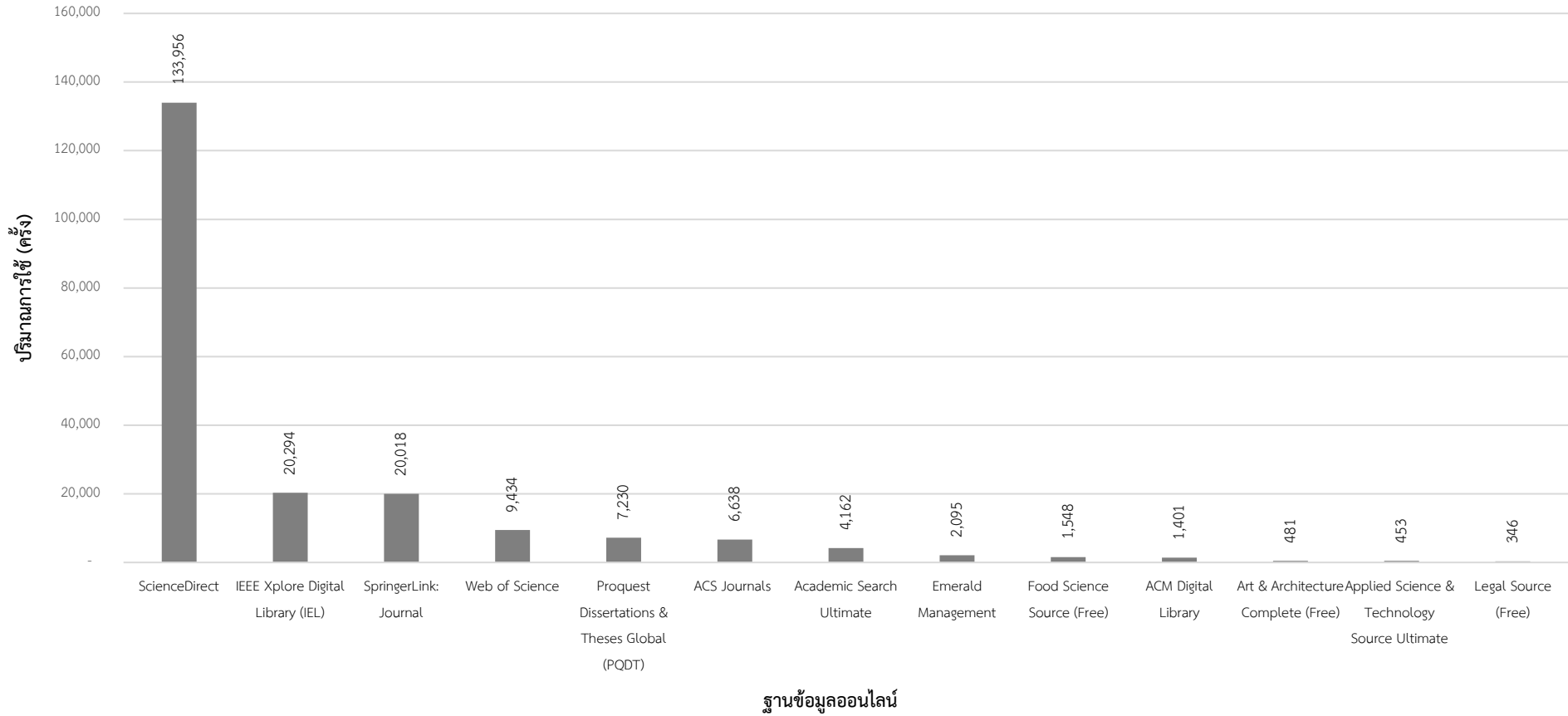
**หมายเหตุ:** 1. การใช้ หมายถึง ปริมาณการดาวน์โหลด หรือ ปริมาณการใช้ (Usage) ในกรณีที่เป็นฐานข้อมูลออนไลน์ที่ไม่ได้ให้เอกสารฉบับเต็มเพียงอย่างเดียว เช่น ฐานข้อมูลบทความและ

การอ้างอิง สูตรยา/เคมี ข้อมูลสถิติ ภาพ เป็นต้น

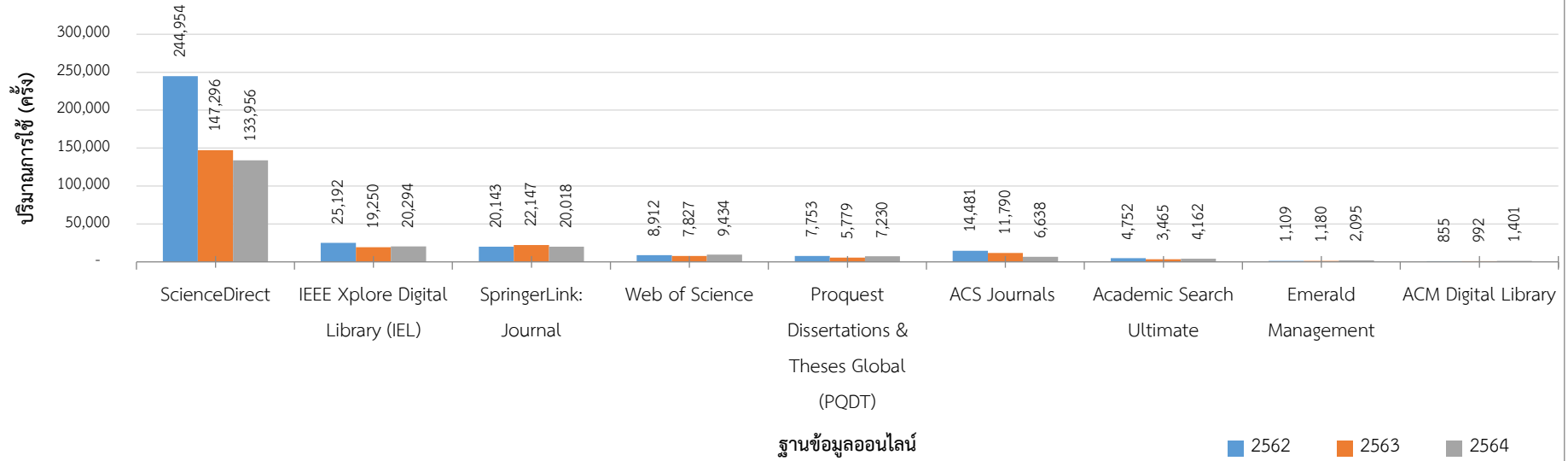
2. อัตราการที่เพิ่มขึ้น/ลดลงของการใช้ =  $\frac{\text{ปริมาณการใช้ของปีงบประมาณปัจจุบัน} - \text{ปริมาณการใช้ของปีงบประมาณก่อนหน้า}}{\text{ปริมาณการใช้ของปีงบประมาณก่อนหน้า}} \times 100$

3. ปริมาณการใช้ฐานข้อมูล ScienceDirect เป็นปริมาณการใช้รวมของวารสารอิเล็กทรอนิกส์และหนังสืออิเล็กทรอนิกส์

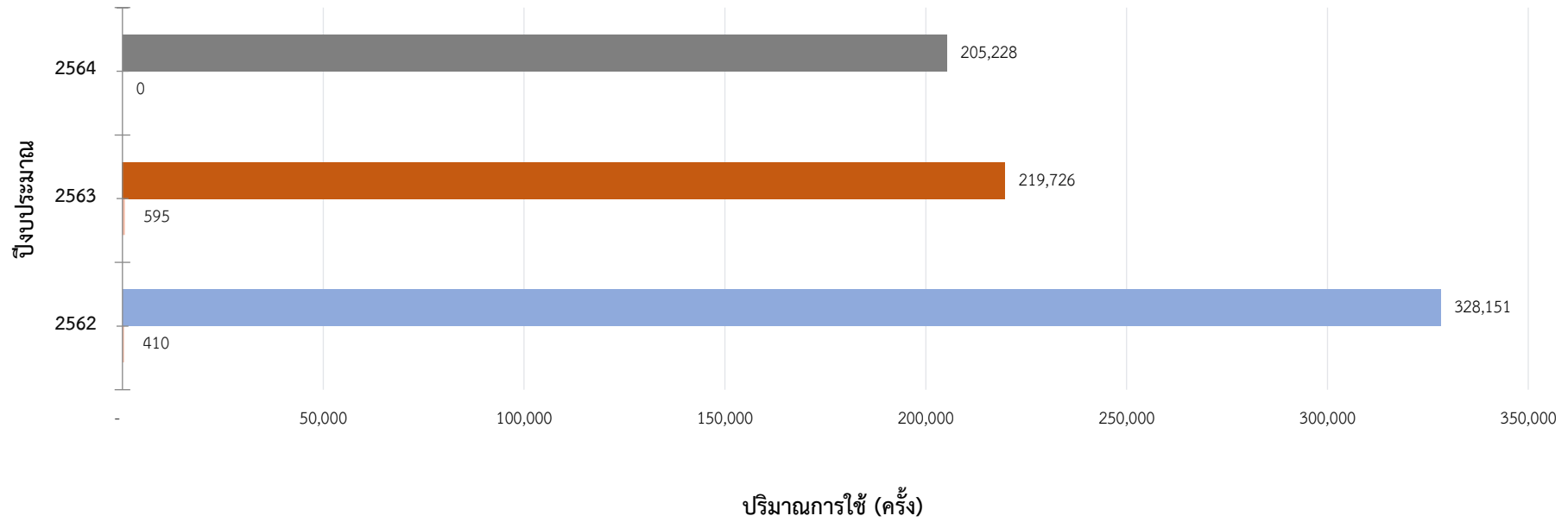
ปริมาณการใช้ของฐานข้อมูลออนไลน์ที่บอกรับโดย  
สำนักงานปลัดกระทรวงการอุดมศึกษา วิทยาศาสตร์ วิจัยและนวัตกรรม (สป.อว.) ประจำปีงบประมาณ 2564



เปรียบเทียบปริมาณการใช้ของฐานข้อมูลออนไลน์ที่บอกรับต่อเนื่อง 3 ปี  
 โดยสำนักงานปลัดกระทรวงการอุดมศึกษา วิทยาศาสตร์ วิจัยและนวัตกรรม (สป.อว.) ประจำปีงบประมาณ 2562-2564



เปรียบเทียบปริมาณการใช้โดยรวมของฐานข้อมูลออนไลน์ที่บอกรับต่อเนื่อง 3 ปี  
โดยสำนักงานปลัดกระทรวงการอุดมศึกษา วิทยาศาสตร์ วิจัยและนวัตกรรม (สป.อว.) ประจำปีงบประมาณ 2562-2564



ตาราง 3 การจัดลำดับปริมาณการใช้ฐานข้อมูลออนไลน์โดยมหาวิทยาลัยศรีนครินทรวิโรฒ เมื่อเทียบกับมหาวิทยาลัยที่เป็นสมาชิกจำนวน 28 แห่ง ประจำปีงบประมาณ 2562-2564

ฐานข้อมูล	ลำดับที่ใช้ของมหาวิทยาลัยศรีนครินทรวิโรฒ					
	สืบค้น			ดาวน์โหลด		
	2562	2563	2564	2562	2563	2564
1. Academic Search Ultimate	9	11	17	13	15	11
2. ACM Digital Library	16	16	15	15	15	16
3. ACS Journals	6	10	11	11	13	17
4. Applied Science & Technology Source Ultimate			14			27
5. Art & Architecture Complete (Free)			15			9
Computer & Applied Science Complete	10	14		19	20	
6. Emerald Management	22	23	16	22	20	19
7. Food Science Source (Free)			16			12
8. IEEE Xplore Digital Library (IEL)	12	12	12	12	13	12
9. Legal Source (Free)			15			19
10. Proquest Dissertations & Theses Global (PQDT)	12	10	19	10	11	6
11. ScienceDirect				13	13	15
12. SpringerLink: Journal	16	17	17	13	14	18
13. Web of Science	19	20	19			



**1.3 เปรียบเทียบปริมาณการใช้โดยรวมของฐานข้อมูลออนไลน์ที่บอกรับโดยสำนักหอสมุดกลาง มหาวิทยาลัยศรีนครินทรวิโรฒ และสำนักงานปลัดกระทรวงการอุดมศึกษา วิทยาศาสตร์ วิจัยและนวัตกรรม (สป.อว.)**

จากฐานข้อมูลออนไลน์ที่มีการบอกรับต่อเนื่อง 3 ปี ในปีงบประมาณ 2562-2564 จำนวน 22 ฐาน พบว่า อัตราการใช้โดยรวมของปีงบประมาณ 2564 เพิ่มขึ้นจากปีงบประมาณ 2563 ร้อยละ 13.04 ในขณะที่อัตราการใช้โดยรวมของปีงบประมาณ 2563 ลดลงจากปีงบประมาณ 2562 ร้อยละ 20.25

เมื่อพิจารณาแยกตามหน่วยงานที่บอกรับ พบว่า

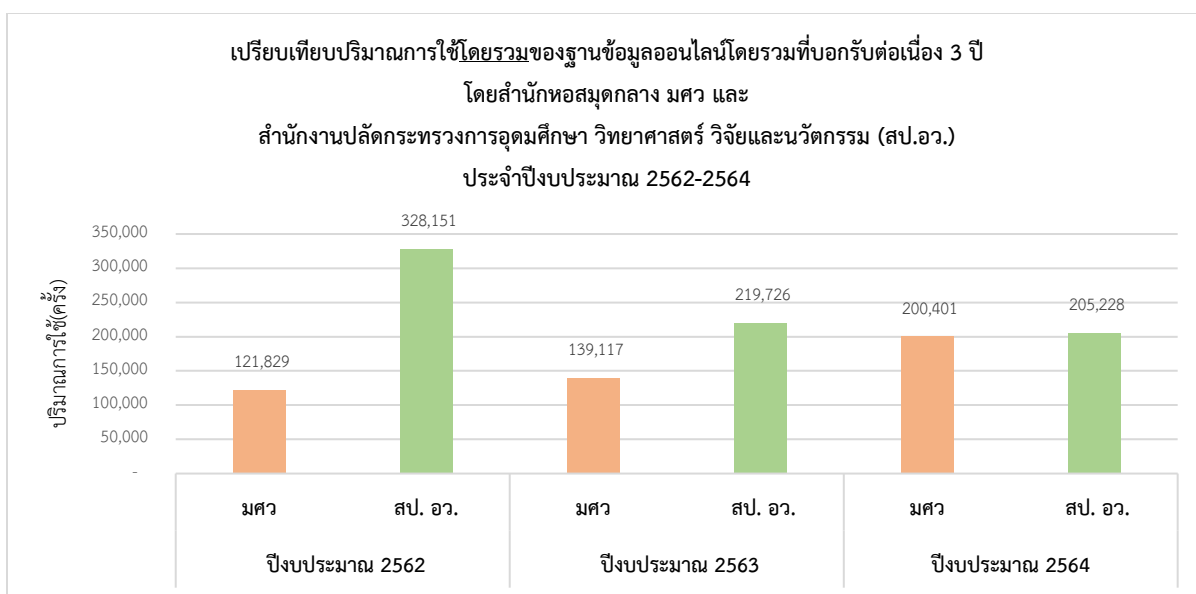
1) จากฐานข้อมูลออนไลน์ที่สำนักหอสมุดกลางบอกรับต่อเนื่อง 3 ปี จำนวน 13 ฐาน พบว่า มีอัตราการใช้โดยรวมในปีงบประมาณ 2564 เพิ่มขึ้นจากปีงบประมาณ 2563 ร้อยละ 44.05 และอัตราการใช้โดยรวมของปีงบประมาณ 2563 เพิ่มขึ้นเช่นกันจากปีงบประมาณ 2562 ร้อยละ 14.19

2) จากฐานข้อมูลออนไลน์ที่สำนักงานปลัดกระทรวงการอุดมศึกษา วิทยาศาสตร์ วิจัยและนวัตกรรม (สป.อว.) บอกรับต่อเนื่อง 3 ปี จำนวน 9 ฐาน พบว่า มีอัตราการใช้โดยรวมในปีงบประมาณ 2564 ลดลงจากปีงบประมาณ 2563 ร้อยละ 6.60 และที่อัตราการใช้โดยรวมของปีงบประมาณ 2563 ลดลงเช่นกันจากปีงบประมาณ 2562 ร้อยละ 33.04

**รายละเอียดดังตาราง 4**

ตาราง 4 เปรียบเทียบปริมาณการใช้โดยรวมและอัตราการใช้ที่เพิ่มขึ้น/ลดลงของการใช้ฐานข้อมูลออนไลน์ที่บอกรับต่อเนื่อง 3 ปี ในปีงบประมาณ 2562-2564 โดยสำนักหอสมุดกลาง มหาวิทยาลัยศรีนครินทรวิโรฒ และสำนักงานปลัดกระทรวงการอุดมศึกษา วิทยาศาสตร์ วิจัย และนวัตกรรม (สป.อว.)

ปริมาณการใช้โดยรวม (ครั้ง)						อัตราการใช้ที่เพิ่มขึ้น/ลดลง (ร้อยละ)			
ปีงบประมาณ 2562		ปีงบประมาณ 2563		ปีงบประมาณ 2564		งบประมาณ 2562-2563		งบประมาณ 2563-2564	
มศว	สป.อว.	มศว	สป.อว.	มศว	สป.อว.	มศว	สป.อว.	มศว	สป.อว.
121,829	328,151	139,117	219,729	200,401	205,228	14.19	-33.04	44.05	-6.60
449,980		358,843		405,629		-20.25		13.04	
สำนักหอสมุดกลาง มศว บอกรับต่อเนื่อง 13 ฐาน / สป. อว. บอกรับต่อเนื่อง 9 ฐาน									



## 2. ค่าใช้จ่ายต่อครั้ง (Cost per Use) ในการใช้ฐานข้อมูลออนไลน์ที่บอกรับโดย

### สำนักหอสมุดกลาง มหาวิทยาลัยศรีนครินทรวิโรฒ

จากฐานข้อมูลออนไลน์ที่สำนักหอสมุดกลางบอกรับในปีงบประมาณ 2564 จำนวน 13 ฐาน พบว่า ค่าใช้จ่ายโดยรวมอยู่ที่ **44.74 บาทต่อครั้ง**

หากพิจารณาเฉพาะฐานข้อมูลออนไลน์ที่บอกรับต่อเนื่อง 3 ปี ในปีงบประมาณ 2562-2564 จำนวน 13 ฐาน พบว่า อัตราค่าใช้จ่ายต่อครั้งโดยรวมของปีงบประมาณ 2564 **ลดลง** จากปีงบประมาณ 2563 ร้อยละ **30.23** และอัตราค่าใช้จ่ายต่อครั้งโดยรวมของปีงบประมาณ 2563 **ลดลง** เช่นกัน จากปีงบประมาณ 2562 ร้อยละ **4.34**

#### 2.1 เมื่อพิจารณาค่าใช้จ่ายต่อครั้ง ประจำปีงบประมาณ 2564 แยกตามฐานข้อมูลออนไลน์ พบว่า

- 1) ฐานข้อมูลที่มีค่าใช้จ่ายต่อครั้งน้อยที่สุด 3 อันดับแรก ได้แก่

WGSN: Fashion Trend (2.10 บาท)

Access Pharmacy (22.65 บาท)

NewsClip4 (27.17 บาท)

- 2) ฐานข้อมูลที่มีค่าใช้จ่ายต่อครั้งมากที่สุด 3 อันดับแรก ได้แก่

Sage Journals (408.45 บาท)

Communication & Mass Media Complete (394.32 บาท)

Taylor & Francis Online: Sport, Leisure & Tourism (350.73 บาท)

2.2 เมื่อพิจารณาอัตราค่าใช้จ่ายต่อครั้งที่เพิ่มขึ้น/ลดลงในการใช้ฐานข้อมูลออนไลน์ของ  
ปีงบประมาณ 2564 พบว่า

1) ฐานข้อมูลออนไลน์ที่มีอัตราค่าใช้จ่ายต่อครั้งที่ลดลงจากปีงบประมาณ 2563 มากที่สุด  
3 อันดับแรก ได้แก่

WGSN: Fashion Trend (ร้อยละ 83.32)

ASCE Library (ร้อยละ 81.61)

Sage Knowledge (ร้อยละ 41.58)

2) ฐานข้อมูลออนไลน์ที่มีอัตราค่าใช้จ่ายต่อครั้งที่เพิ่มขึ้นจากปีงบประมาณ 2563 มากที่สุด  
3 อันดับแรก ได้แก่

NewsClip4 (ร้อยละ 131.00)

Communication & Mass Media Complete (ร้อยละ 84.71)

Taylor & Francis Online: Sport, Leisure & Tourism (ร้อยละ 57.71)

รายละเอียดดังตาราง 5

ตาราง 5 ค่าใช้จ่ายต่อครั้งในการใช้ฐานข้อมูล (Cost per Use) ที่บอกรับต่อเนื่องโดยสำนักหอสมุดกลาง มหาวิทยาลัยศรีนครินทรวิโรฒ ประจำปีงบประมาณ 2562-2564

ฐานข้อมูล	ค่าใช้จ่ายต่อครั้งในการใช้ฐานข้อมูล (Cost per Use)											อัตราการเพิ่มขึ้น/ลดลง ของค่าใช้จ่ายต่อครั้ง (ร้อยละ)	
	ปีงบประมาณ 2562			ปีงบประมาณ 2563			ปีงบประมาณ 2564						
	ราคา บอกรับ	ปริมาณ การใช้	ค่าใช้จ่าย ต่อครั้ง	ราคา บอกรับ	ปริมาณ การใช้	ค่าใช้จ่าย ต่อครั้ง	ราคา บอกรับ	ปริมาณ การใช้	ราคา บอกรับ เฉลี่ยต่อ เดือน	ปริมาณ การใช้ เฉลี่ย ต่อ เดือน	ค่าใช้จ่าย ต่อครั้ง	ปีงบประมาณ 2562-2563	ปีงบประมาณ 2563-2564
1. Access Pharmacy	347,215.00	8,616	40.30	371,152.00	11,706	31.71	397,133.00	17,531	33,094.42	1,461	22.65	-21.32	-28.55
2. ASCE Library	247,806.00	335	739.72	262,675.00	333	788.81	262,675.00	1,811	21,889.58	151	145.04	6.64	-81.61
3. CINAHL Complete	518,927.80	1,708	303.82	485,510.00	1,464	331.63	514,294.00	1,606	42,857.83	134	320.23	9.15	-3.44
4. Communication & Mass Media Complete	220,425.00	329	669.98	218,395.00	1,023	213.48	221,216.00	561	18,434.67	47	394.32	-68.14	84.71
Ebook Academic Collection	486,998.20	583	835.33	441,863.60	1,184	373.20						-55.32	
5. Education Research Complete	220,425.00	2,532	87.06	218,395.00	3,753	58.19	221,216.00	3,288	18,434.67	274	67.28	-33.16	15.62

ตาราง 5 (ต่อ)

ฐานข้อมูล	ค่าใช้จ่ายต่อครั้งในการใช้ฐานข้อมูล (Cost per Use)											อัตราการเพิ่มขึ้น/ลดลง ของค่าใช้จ่ายต่อครั้ง (ร้อยละ)	
	ปีงบประมาณ 2562			ปีงบประมาณ 2563			ปีงบประมาณ 2564					ปีงบประมาณ 2562-2563	ปีงบประมาณ 2563-2564
	ราคา บอกรับ	ปริมาณ การใช้	ค่าใช้ จ่าย ต่อครั้ง	ราคา บอกรับ	ปริมาณ การใช้	ค่าใช้ จ่าย ต่อครั้ง	ราคา บอกรับ	ปริมาณ การใช้	ราคา บอกรับ เฉลี่ยต่อ เดือน	ปริมาณ การใช้ เฉลี่ย ต่อ เดือน	ค่าใช้ จ่าย ต่อครั้ง		
Expanded Academic ASAP*		1,877											
Gale Virtual Reference Library*		925											
6. H.W.Wilson*		1,202			765			772		64			
Knovel	656,248.97	6,951	94.41										
7. Newsclip4	130,968.00	9,724	13.47	130,968.00	11,134	11.76	130,968.00	4,820	10,914.00	402	27.17	-12.66	131.00
Passport	655,375.00	18,124	36.16	715,081.00	5,768	123.97						242.84	
8. Sage Journals	3,548,779.00	13,040	272.15	3,558,806.00	11,165	318.75	3,819,815.00	9,352	318,317.92	779	408.45	17.12	28.14
9. Sage Knowledge	530,000.00	3,033	174.74	520,000.00	1,867	278.52	520,000.00	3,196	43,333.33	266	162.70	59.39	-41.58
10.ScienceDirect eBook	416,050.00	12,181	34.16	1,143,237.00	12,267	93.20	1,127,996.38	10,347	93,999.70	862	109.02	172.86	16.98
SciFinder-n	408,392.00	6,683	61.11	478,185.00	3,684	129.80						112.41	

ตาราง 5 (ต่อ)

ฐานข้อมูล	ค่าใช้จ่ายต่อครั้งในการใช้ฐานข้อมูล (Cost per Use)											อัตราการเพิ่มขึ้น/ลดลง ของค่าใช้จ่ายต่อครั้ง (ร้อยละ)	
	ปีงบประมาณ 2562			ปีงบประมาณ 2563			ปีงบประมาณ 2564					ปีงบประมาณ 2561-2562	ปีงบประมาณ 2562-2563
	ราคาค่า บอกรับ	ปริมาณ การใช้	ค่าใช้จ่าย ต่อครั้ง	ราคาค่า บอกรับ	ปริมาณ การใช้	ค่าใช้จ่าย ต่อครั้ง	ราคาค่า บอกรับ	ปริมาณ การใช้	ราคาค่า บอกรับ <u>เฉลี่ยต่อ</u> <u>เดือน</u>	ปริมาณ การใช้ <u>เฉลี่ย</u> <u>ต่อ</u> <u>เดือน</u>	ค่าใช้จ่าย ต่อครั้ง		
11. Scopus	1,170,291.28	39,691	29.49	1,172,166.11	43,178	27.15	1,171,243.34	42,593	97,603.61	3,549	27.50	-7.93	1.29
12. Taylor & Francis Online: Sport, Leisure & Tourism	349,738.61	2,001	174.78	350,251.56	1,575	222.38	362,652.34	1,034	30,221.03	86	350.73	27.23	57.71
13. WGSN: Fashion Trend	466,199.00	27,437	16.99	489,525.00	38,887	12.59	217,326.09	103,490	18,110.51	8,624	2.10	-25.91	-83.32
<b>รวมทั้งหมด</b>	10,373,838.86	156,972	66.09	10,556,210.27	149,753	70.49	8,966,535.15	200,401	747,211.26	16,700	6.66	6.66	-36.53
<b>เฉพาะฐานข้อมูล ที่บอกรับต่อเนื่อง 3 ปี 13 ฐาน</b>	8,166,824.69	121,829	67.04	8,921,080.67	139,117	64.13	8,966,535.15	200,401	747,211.26	16,700	44.74	-4.34	-30.23

หมายเหตุ:

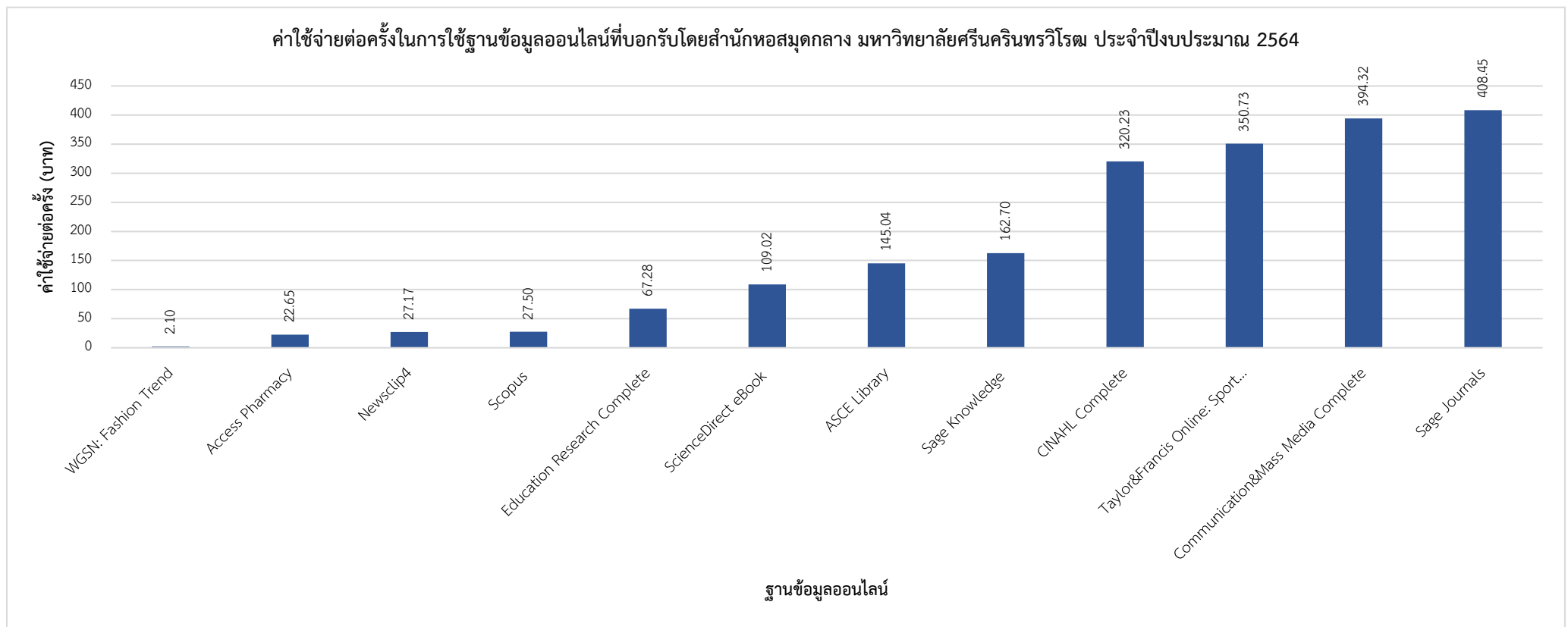
1. ค่าใช้จ่ายต่อครั้ง (บาท) = ค่าบอกรับฐานข้อมูลออนไลน์ / ปริมาณการใช้ตามรอบการบอกรับของฐานข้อมูลนั้นๆ

2. ปริมาณการใช้ (ครั้ง) = ปริมาณการดาวน์โหลด หรือ ปริมาณการใช้ (Usage) ในกรณีที่เป็นฐานข้อมูลออนไลน์ที่ไม่ได้ให้เอกสารฉบับเต็มเพียงอย่างเดียว เช่น บทความย่อและการอ้างอิง สูตรยา/เคมี

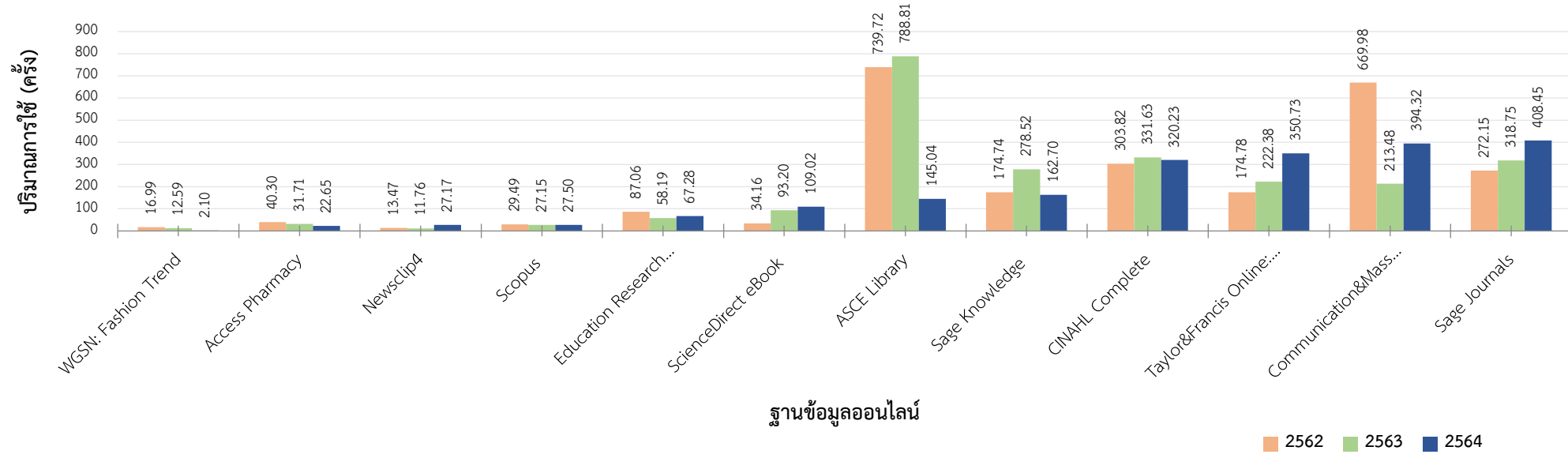
ข้อมูลสถิติ ภาพ เป็นต้น

3. อัตราการเพิ่มขึ้น/ลดลงของค่าใช้จ่ายต่อครั้งในการใช้ =  $\frac{\text{ค่าใช้จ่ายต่อครั้งในการใช้ปีงบประมาณปัจจุบัน} - \text{ค่าใช้จ่ายต่อครั้งในการใช้ปีงบประมาณก่อนหน้า}}{\text{ค่าใช้จ่ายต่อครั้งในการใช้ปีงบประมาณก่อนหน้า}} \times 100$

\* ฐานข้อมูลที่ใช้ได้โดยไม่เสียค่าใช้จ่าย เนื่องจากสำนักพิมพ์เปิดให้ใช้



เปรียบเทียบค่าใช้จ่ายต่อครั้งในการใช้ฐานข้อมูลออนไลน์ที่บอกรับต่อเนื่อง 3 ปีโดยสำนักหอสมุดกลาง มหาวิทยาลัยศรีนครินทรวิโรฒ ประจำปีงบประมาณ 2562-2564





### 3. เปรียบเทียบปริมาณการใช้และค่าใช้จ่ายต่อครั้งของฐานข้อมูลออนไลน์ที่บอกรับโดย

#### สำนักหอสมุดกลาง มหาวิทยาลัยศรีนครินทรวิโรฒ ประจำปีงบประมาณ 2564

จากฐานข้อมูลออนไลน์ที่สำนักหอสมุดกลางบอกรับในปีงบประมาณ 2564 จำนวน 13 ฐาน เมื่อพิจารณาปริมาณการใช้เทียบกับค่าใช้จ่ายต่อครั้ง พบว่า

**3.1 ฐานข้อมูลออนไลน์ที่มีปริมาณการใช้มาก (มากกว่า 1,000 ครั้ง/เดือน) และมีค่าใช้จ่ายต่อครั้งน้อย (น้อยกว่า 150 บาท/ครั้ง) มีจำนวน 7 ฐาน ตามลำดับ ดังนี้**

ฐานข้อมูล	ปริมาณการใช้ (ครั้ง)	ค่าใช้จ่ายต่อครั้ง (บาท)
WGSN: Fashion Trend	103,490	2.10
Scopus	42,593	27.50
Access Pharmacy	17,531	22.65
ScienceDirect eBook	10,347	109.02
NewsClip4	4,820	27.17
Education Research Complete	3,288	67.28
ASCE Library	1,811	145.04

นอกจากนี้ จากฐานข้อมูลทั้ง 7 ฐานดังกล่าว มี 4 ฐาน ที่มีอัตราการใช้งานที่เพิ่มขึ้นจากปีงบประมาณ 2563 ได้แก่ ASCE Library (เพิ่มขึ้นร้อยละ 443.84) WGSN: Fashion Trend (เพิ่มขึ้นร้อยละ 166.13) Sage Knowledge (เพิ่มขึ้นร้อยละ 71.18) และ Access Pharmacy (เพิ่มขึ้นร้อยละ 71.18) ตามลำดับ

**3.2 ฐานข้อมูลออนไลน์ที่มีปริมาณการใช้ปานกลาง (มากกว่า 1,000 ครั้ง/เดือน) และมีค่าใช้จ่ายต่อครั้งในระดับมาก (150-299 บาท/ครั้ง) มีจำนวน 1 ฐาน ได้แก่ Communication & Mass Media Complete (ปริมาณการใช้ 561 ครั้ง ค่าใช้จ่ายต่อครั้ง 394.32 บาท)**

**3.3 ฐานข้อมูลออนไลน์ที่มีปริมาณการใช้มาก (มากกว่า 1,000 ครั้ง/เดือน) แต่มีค่าใช้จ่ายต่อครั้งในระดับมาก (150-299 บาท/ครั้ง) มีจำนวน 3 ฐาน ตามลำดับ ดังนี้**

ฐานข้อมูล	ปริมาณการใช้ (ครั้ง)	ค่าใช้จ่ายต่อครั้ง (บาท)
Sage Journals	9,352	408.45
Taylor & Francis Online: Sport, Leisure & Tourism	1,034	320.73
CINAHL Complete	1,606	320.23

นอกจากนี้ จากฐานข้อมูลทั้ง 3 ฐานดังกล่าว มี 2 ฐาน ที่มีอัตราการใช้งานที่ลดลงจากปีงบประมาณ 2563 ได้แก่ Taylor & Francis Online: Sport, Leisure & Tourism (ลดลงร้อยละ 34.35) และ Sage Journals (ลดลงร้อยละ 16.24) ตามลำดับ

จากข้อมูลดังกล่าว พบว่า ฐานข้อมูลออนไลน์ในข้อ 3.2 และ 3.3 ควรจะต้องได้รับการส่งเสริมการใช้เพื่อให้เกิดความคุ้มค่าในแง่ของงบประมาณให้มากยิ่งขึ้น

รายละเอียดดังตาราง 6

ตาราง 6 เปรียบเทียบปริมาณการใช้และค่าใช้จ่ายต่อครั้งของฐานข้อมูลออนไลน์ที่บอกรับโดยสำนักหอสมุดกลาง มหาวิทยาลัยศรีนครินทรวิโรฒ ประจำปีงบประมาณ 2564

ฐานข้อมูล	ปริมาณการใช้ (ครั้ง)			อัตราการใช้ (ร้อยละ)		ค่าใช้จ่ายต่อครั้ง (บาท)			อัตราค่าใช้จ่ายต่อครั้ง(ร้อยละ)		
	2562	2563	2564	2562-2563	2563-2564	2562	2563	2564	2562-2563	2563-2564	
WGSN: Fashion Trend	27,437	38,887	▶ 103,490	41.73	166.13	16.99	12.59	▶ 2.10	-25.91	-83.32	
Scopus	39,691	43,178	▶ 42,593	8.79	-1.35	29.49	27.15	▶ 27.50	-7.93	1.29	
Access Pharmacy	8,616	11,706	▶ 17,531	35.86	49.76	40.30	31.71	▶ 22.65	-21.32	-28.55	
ScienceDirect eBook	12,181	12,267	▶ 10,347	0.71	-15.65	34.16	93.20	▶ 109.02	172.86	16.98	
Sage Journals	13,040	11,165	▶ 9,352	-14.38	-16.24	272.15	318.75	▶ 408.45	17.12	28.14	
NewsClip4	9,724	11,134	▶ 4,820	14.50	-56.71	13.47	11.76	▶ 27.17	-12.66	131.00	
Education Research Complete	2,532	3,753	▶ 3,288	48.22	-12.39	87.06	58.19	▶ 67.28	-33.16	15.62	
Sage Knowledge	3,033	1,867	▶ 3,196	-38.44	71.18	174.74	278.52	▶ 162.70	59.39	-41.58	
ASCE Library	335	333	▶ 1,811	-0.60	443.84	739.72	788.81	▶ 145.04	6.64	-81.61	
CINAHL Complete	1,708	1,464	▶ 1,606	-14.29	9.70	303.82	331.63	▶ 320.23	9.15	-3.44	
Taylor&Francis Online: Sport, Leisure	2,001	1,575	▶ 1,034	-21.29	-34.35	174.78	222.38	▶ 350.73	27.23	57.71	
H.W. Wilson	1,202	765	▶ 772	-36.36	0.92	เข้าใช้งานแบบไม่เสียค่าใช้จ่ายเนื่อง					
Communication & Mass Media Comp	329	1,023	▶ 561	210.94	-45.16	669.98	213.48	▶ 394.32	-68.14	84.71	
<b>รวม</b>	<b>121,829</b>	<b>139,117</b>	<b>200,401</b>	<b>14.19</b>	<b>44.05</b>	<b>67.04</b>	<b>64.13</b>	<b>44.74</b>	<b>-</b>	<b>4.34</b>	<b>-30.23</b>

ธงสีเขียว = ปริมาณการใช้มาก (มากกว่า 1,000 ครั้ง)

ธงสีเหลือง = ปริมาณการใช้ปานกลาง (300-999 ครั้ง)

ธงสีแดง = ปริมาณการใช้น้อย (น้อยกว่า 300 ครั้ง)

ธงสีแดง = ค่าใช้จ่ายต่อครั้งมาก (มากกว่า 300 บาท)

ธงสีเหลือง = ค่าใช้จ่ายต่อครั้งปานกลาง (150-299 บาท)

ธงสีเขียว = ค่าใช้จ่ายต่อครั้งน้อย (น้อยกว่า 150 บาท)

ตาราง 7 ฐานข้อมูลออนไลน์ที่บอกรับโดยสำนักหอสมุดกลาง มหาวิทยาลัยศรีนครินทรวิโรฒ ประจำปีงบประมาณ 2564 จำนวน 13 ฐานข้อมูล

ฐานข้อมูล	รายละเอียด
1. Access Pharmacy	ฐานข้อมูลทางด้านเภสัชศาสตร์ผลิตโดยสำนักพิมพ์ Mc Graw-Hill ครอบคลุมหนังสืออิเล็กทรอนิกส์มากกว่า 70 รายการ คู่มือการดูแลรักษาผู้ป่วย สูตรคำนวณทางด้านเภสัชกรรม ข้อมูลยา วิดีทัศน์และมัลติมีเดียต่างๆ
2. ASCE Library	ฐานข้อมูลวารสารอิเล็กทรอนิกส์ด้านวิศวกรรมโยธา โดย The American Society of Civil Engineers จำนวนมากกว่า 35 ชื่อ ตั้งแต่ปีค.ศ.2000-ปัจจุบัน
3. CINAHL Complete	ฐานข้อมูลวารสารอิเล็กทรอนิกส์ด้านการพยาบาล สหเวชศาสตร์ และการสาธารณสุข ประกอบด้วยเอกสารฉบับเต็มมากกว่า 5,500,000 บทความจากวารสารมากกว่า 1,400 ชื่อ รายการบรรณานุกรมและสาระสังเขปจากวารสารมากกว่า 5,300 ชื่อ ตั้งแต่ปีค.ศ.1937-ปัจจุบัน
4. Communication & Mass Media Complete	ฐานข้อมูลวารสารอิเล็กทรอนิกส์ด้านวารสารศาสตร์ นิเทศศาสตร์ การสื่อสารมวลชนและภาษาศาสตร์ และอื่นๆ ที่เกี่ยวข้อง ให้เอกสารฉบับเต็มจากวารสารมากกว่า 440 ชื่อ และให้สาระสังเขปบทความจากวารสารมากกว่า 650 ชื่อ ครอบคลุมตั้งแต่ปีค.ศ.1900-ปัจจุบัน
5. Education Research Complete	ฐานข้อมูลวารสารอิเล็กทรอนิกส์ด้านการศึกษา ให้เอกสารฉบับเต็มบทความจากวารสารมากกว่า 1,300 ชื่อ สาระสังเขปบทความจากวารสารมากกว่า 2,400 ชื่อ หนังสือมากกว่า 530 ชื่อ และรายงานการประชุมทางการศึกษามากกว่า 2,300 ชื่อ ครอบคลุมตั้งแต่ปีค.ศ.1900-ปัจจุบัน
6. H.W. Wilson	ฐานข้อมูลวารสารอิเล็กทรอนิกส์ ครอบคลุมสหสาขาวิชา ประกอบด้วยวารสารที่ให้เอกสารฉบับเต็มมากกว่า 5,000 ชื่อ รายการบรรณานุกรมและสาระสังเขปบทความจากวารสารไม่น้อยกว่า 3,000 ชื่อ
7. NewsClip4 (เดิมชื่อ IQ Newsclip)	ระบบข้อมูลข่าวตัดคลิปปิงออนไลน์จากสื่อหนังสือพิมพ์และนิตยสารรวม 27 ฉบับ ตั้งแต่มีนาคม พ.ศ. 2549 – ปัจจุบัน ลิงก์ข่าวจากเว็บไซต์กว่า 35 เว็บไซต์ และเพจเฟซบุ๊กกว่า 55 เพจ สามารถค้นหากลุ่มข่าวด้านการศึกษา ข่าวมหาวิทยาลัยทั้งภาครัฐและเอกชน รวมทั้งข่าวอื่นๆ ที่น่าสนใจ ทำให้สะดวกต่อการติดตามข่าวสารต่างๆ ที่เกิดขึ้นบนหน้าหนังสือพิมพ์ เว็บไซต์ข่าว และเพจเฟซบุ๊กในกลุ่มสื่อ แสดงผลเอกสารฉบับเต็มในรูปแบบ Text และ PDF file (สื่อสิ่งพิมพ์) และเป็นลิงก์ข่าว (สื่อออนไลน์)

ตาราง 7 (ต่อ)

ฐานข้อมูล	รายละเอียด
8. Sage Journals	ฐานข้อมูลวารสารอิเล็กทรอนิกส์ของสำนักพิมพ์ SAGE ครอบคลุม 4 กลุ่มสาขาวิชา ได้แก่ Health Science, Materials Science and Engineering, Social Science and Humanities และ Life and Biomedical Sciences จำนวนมากกว่า 1,000 ชื่อ เข้าดูเอกสารฉบับเต็มได้ตั้งแต่ปีค.ศ.2000-ปัจจุบัน
9. Sage Knowledge	ฐานข้อมูลหนังสืออิเล็กทรอนิกส์ทางด้านสังคมศาสตร์ของสำนักพิมพ์ SAGE และสำนักพิมพ์ในเครือ ประกอบด้วยหนังสือตำราและหนังสืออ้างอิง จำนวนมากกว่า 5,000 ชื่อ ตั้งแต่ปีค.ศ.1970-ปัจจุบัน
10. ScienceDirect eBook	ฐานข้อมูลหนังสืออิเล็กทรอนิกส์ของสำนักพิมพ์ในเครือ Elsevier จำนวนมากกว่า 10,000 ชื่อ ครอบคลุม 3 สาขาวิชา ได้แก่ Agricultural, Biological, and Food Science (มากกว่า 3,500 ชื่อ) Biomedical Science and Medicine (มากกว่า 1,400 ชื่อ) และ Engineering (มากกว่า 5,000 ชื่อ) ตั้งแต่ปีเริ่มต้นจนถึงปัจจุบัน
11. Scopus	ฐานข้อมูลบรรณานุกรม สารระสังเขปและการอ้างอิง ของหนังสือ วารสาร รายงานการประชุม และสิทธิบัตร ครอบคลุมสาขาวิชา สังคมศาสตร์ วิทยาศาสตร์กายภาพ วิทยาศาสตร์ชีวภาพ และวิทยาศาสตร์สุขภาพ จากสำนักพิมพ์มากกว่า 5,000 แห่งทั่วโลก ทั้งนี้สามารถเชื่อมโยงไปยังเอกสารฉบับเต็มในกรณีอยู่ในฐานข้อมูลที่ห้องสมุดบอกรับ/มีสิทธิ์เข้าใช้ หรือเป็นแหล่งทรัพยากรที่เข้าใช้ได้แบบไม่เสียค่าใช้จ่าย (Open Access)
12. Taylor & Francis Online : Sport Leisure & Tourism	ฐานข้อมูลวารสารอิเล็กทรอนิกส์ด้าน Sport Leisure & Tourism ของสำนักพิมพ์ Taylor & Francis จำนวน 57 ตั้งแต่ปีค.ศ.1997-ปัจจุบัน
13. World Global Style Network (WGSN): Fashion Trend	ฐานข้อมูลด้านแฟชั่น การออกแบบเครื่องแต่งกาย เครื่องประดับ เป็นฐานข้อมูลแบบ Real Time มีการใช้งานในลักษณะ Fashion Search Engine เพื่อใช้ค้นคว้าและสืบค้นข้อมูลร่วมสมัย ข่าวสาร บทวิจัยและวิเคราะห์การคาดการณ์ล่วงหน้า ครอบคลุมเนื้อหาเกี่ยวกับการออกแบบแฟชั่น อุตสาหกรรมการค้าปลีกทางด้านแฟชั่น สิ่งทอ เครื่องแต่งกาย เครื่องประดับ สิ่งพิมพ์ แสดงในรูปแบบกราฟิกและมัลติมีเดีย มีเนื้อหามากกว่า 600,000 หน้า โดยจะเชื่อมโยงไปยังฐานข้อมูลแฟชั่น และอื่นๆ จากทั่ว สืบค้นด้วย Platform ที่ชื่อว่า WGSN – Fashion Trend

ตาราง 8 ฐานข้อมูลออนไลน์ที่บอกรับโดยสำนักงานปลัดกระทรวงการอุดมศึกษา วิทยาศาสตร์ วิจัยและนวัตกรรม (สพ.อว.) ประจำปีงบประมาณ 2564 จำนวน 14 ฐานข้อมูล

ฐานข้อมูล	รายละเอียด
1. Academic Search Ultimate (อัปเดตจาก Academic Search Complete)	ฐานข้อมูลวารสารอิเล็กทรอนิกส์ นิตยสาร สิ่งพิมพ์ และวิดีโอ จำนวนมากกว่า 10,000 ชื่อ ในจำนวนนี้สามารถดูเอกสารฉบับเต็ม ปัจจุบันได้จำนวนมากกว่า 2,500 ชื่อ) ครอบคลุมสหสาขาวิชา
2. ACM Digital Library	ฐานข้อมูลทางด้านคอมพิวเตอร์และเทคโนโลยีสารสนเทศ จากวารสาร/นิตยสาร จดหมายข่าว รายงานการประชุม และเอกสารประกอบการประชุมวิชาการจำนวนมากกว่า 1,000 ชื่อ ที่จัดทำโดย ACM (Association for Computing Machinery) ให้ข้อมูลย้อนหลัง ตั้งแต่ปีค.ศ.1985-ปัจจุบัน
3. ACS Journals	ฐานข้อมูลวารสารอิเล็กทรอนิกส์ โดย The American Chemical Society ครอบคลุมสาขาวิชาเคมีและสาขาอื่นๆ ที่เกี่ยวข้อง วารสารที่ให้บริการมีจำนวน 53 รายชื่อ ข้อมูลย้อนหลังตั้งแต่ปีค.ศ.1996 – ปัจจุบัน
4. Applied Science & Technology Source Ultimate	ฐานข้อมูลวารสารอิเล็กทรอนิกส์ด้านวิทยาศาสตร์เทคโนโลยี วิศวกรรมศาสตร์คอมพิวเตอร์และเทคโนโลยีคอมพิวเตอร์ จำนวนมากกว่า 1,000 ชื่อ (ในจำนวนนี้สามารถดูเอกสารฉบับเต็มปัจจุบันได้จำนวนมากกว่า 400 ชื่อ)
5. Art & Architecture Complete	ฐานข้อมูลการวิจัยด้านสถาปัตยกรรมศาสตร์และศิลปะ ให้ข้อมูลบรรณานุกรม สารสนเทศ และเอกสารฉบับเต็ม ครอบคลุมวารสารอิเล็กทรอนิกส์มากกว่า 200 ชื่อ รวมถึงนิตยสารและหนังสือ
6. Education Source	ฐานข้อมูลด้านการศึกษา ครอบคลุมวารสารวิชาการ หนังสือ รายงานการประชุม และอื่นๆ
7. Emerald Management	ฐานข้อมูลวารสารอิเล็กทรอนิกส์ จำนวน 104 ชื่อ ครอบคลุม 3 สาขาวิชา ได้แก่ Accounting Finance & Economics (41 ชื่อ) Business Management & Strategy(56 ชื่อ) และ Tourism & Hospitality Management (8 ชื่อ) โดยสามารถเข้าใช้เอกสารฉบับเต็ม ตั้งแต่ปีค.ศ. 1994-ปัจจุบัน เข้าใช้ผ่าน Platform ที่ชื่อว่า Emerald Insight
8. Food Science Source	ฐานข้อมูลด้านอุตสาหกรรมอาหาร ครอบคลุมวารสารอิเล็กทรอนิกส์ที่ให้เอกสารฉบับเต็มมากกว่า 700 ชื่อ นิตยสาร สิ่งพิมพ์ทางการค้า รวมถึงรายงานในอุตสาหกรรมอาหาร

ตาราง 8 (ต่อ)

ฐานข้อมูล	รายละเอียด
9. IEEE Xplore Digital Library (IEL)	<p>ฐานข้อมูลด้านวิศวกรรมศาสตร์ที่รวบรวมสารสนเทศจาก 2 แหล่งข้อมูล คือ The Institute of Electrical and Electronics Engineers (IEEE) และ The Institution of Engineering and Technology (IET) (เฉพาะ Conference Proceeding) ประกอบด้วยเอกสารมากกว่า 2 ล้านรายการจากสิ่งพิมพ์มากกว่า 12,000 ชื่อ สิ่งพิมพ์ที่ให้บริการ ได้แก่</p> <ol style="list-style-type: none"> <li>1. สิ่งพิมพ์ต่อเนื่อง มากกว่า 300 ชื่อ ย้อนหลังถึงมกราคม ปีค.ศ.1988</li> <li>2. เอกสารประกอบการประชุมวิชาการมากกว่า 29,000 ชื่อ ให้ข้อมูลย้อนหลังถึงมกราคม ปีค.ศ.1988</li> <li>3. มาตรฐานมากกว่า 4,000 มาตรฐาน ให้ข้อมูลย้อนหลังถึงมกราคม ปีค.ศ.1988 รวมถึงมาตรฐานเก่าที่ยกเลิกไปแล้ว</li> <li>4. เอกสารประกอบการประชุมวิชาการของ IET ให้ข้อมูลย้อนหลังปีค.ศ.1988</li> </ol>
10. Legal Source	<p>ฐานข้อมูลวารสารอิเล็กทรอนิกส์ทางด้านกฎหมาย ที่ให้แนวความคิดและแนวโน้มของโลกกฎหมายในปัจจุบัน เป็นแหล่งข้อมูลสำหรับ ทนายความ นักธุรกิจ อาจารย์ นักศึกษา และผู้ที่เกี่ยวข้องกับด้านกฎหมาย โดยให้เอกสารฉบับเต็มจากวารสารวิชาการมากกว่า 500 ชื่อ รวมถึงปริทัศน์หนังสือ และกรณีศึกษาต่างๆ</p>
11. Proquest Dissertations & Theses Global (PQDT)	<p>ฐานข้อมูลวิทยานิพนธ์ระดับปริญญาโท และปริญญาเอก จากสถาบันทางการศึกษาที่มีชื่อเสียงในประเทศสหรัฐอเมริกาและแคนาดา รวมถึงบางสถาบันการศึกษาจากทวีปยุโรป ออสเตรเลีย เอเชีย และแอฟริกา มากกว่า 1,700 แห่ง ประกอบด้วยวิทยานิพนธ์มากกว่า 3 ล้านชื่อ เรื่อง ซึ่งให้บริการรูปแบบฉบับเต็ม (Full Text) มากกว่า 1.5 ล้านชื่อ ย้อนหลังตั้งแต่ปีค.ศ.1997 – ปัจจุบัน</p>
12. ScienceDirect: eJournals	<p>ฐานข้อมูลวารสารอิเล็กทรอนิกส์ของสำนักพิมพ์ Elsevier จำนวน 696 ชื่อ ครอบคลุม 4 สาขาวิชา ได้แก่ Agricultural and Biological Sciences (216 ชื่อ) Engineering (264 ชื่อ) Immunology and Microbiology (137 ชื่อ) และ Social Sciences (252 ชื่อ) เข้าใจได้ตั้งแต่ปีค.ศ.2010-ปัจจุบัน</p>

## ตาราง 8 (ต่อ)

ฐานข้อมูล	รายละเอียด
13. SpringerLink: Journal	ฐานข้อมูลวารสารอิเล็กทรอนิกส์ ครอบคลุมสหสาขาวิชา ของสำนักพิมพ์ Springer Nature ให้เอกสารฉบับเต็มจากวารสารมากกว่า 2,000 ชื่อ ตั้งแต่ปีค.ศ.1997-ปัจจุบัน
14. Web of Science	ฐานข้อมูลบรรณานุกรมและบทความพร้อมการอ้างอิงและอ้างอิง จากวารสารวิชาการ การประชุมวิชาการ และหนังสือ รวมมากกว่า 5 ล้านรายการ ครอบคลุมเนื้อหา 3 กลุ่มสาขาวิชาหลัก ได้แก่ กลุ่มวิทยาศาสตร์ กลุ่มสังคมศาสตร์ และ กลุ่มมนุษยศาสตร์ จากวารสารมากกว่า 10,000 รายชื่อ ให้ข้อมูลตั้งแต่ปีค.ศ.2001-ปัจจุบัน ทั้งนี้ สิทธิการเข้าถึงข้อมูลการสืบค้นขึ้นอยู่กับชนิดข้อมูลสิ่งพิมพ์ที่ทางสถาบันแต่ละแห่งบอกรับสมาชิก

จัดทำโดย อัมพร ขาวบาง  
 สำนักหอสมุดกลาง มหาวิทยาลัยศรีนครินทรวิโรฒ  
 พฤศจิกายน 2564  
 ปรับปรุงข้อมูล กรกฎาคม 2565