

รายงานปริมาณการใช้และค่าใช้จ่ายต่อครั้ง (Cost per Use)
ในการใช้ฐานข้อมูลออนไลน์ที่บอกรับ
โดย สำนักหอสมุดกลาง มหาวิทยาลัยศรีนครินทรวิโรฒ และ
สำนักงานปลัดกระทรวงการอุดมศึกษา วิทยาศาสตร์ วิจัยและนวัตกรรม (สพ.อว.)
ประจำปีงบประมาณ 2566

จากการบอกรับฐานข้อมูลออนไลน์ในปีงบประมาณ 2566 ทั้งหมดจำนวน 22 ฐาน ประกอบด้วย ฐานข้อมูลออนไลน์ที่บอกรับโดยสำนักหอสมุดกลาง จำนวน 14 ฐาน (รายละเอียดดังตาราง 8) และบอกรับโดยสำนักงานปลัดกระทรวงการอุดมศึกษา วิทยาศาสตร์ วิจัยและนวัตกรรม (สพ.อว.) จำนวน 8 ฐาน (รายละเอียดดังตาราง 9) สรุปปริมาณการใช้และค่าใช้จ่ายต่อครั้ง ได้ดังนี้

1. ปริมาณการใช้และค่าใช้จ่ายต่อครั้งของฐานข้อมูลออนไลน์ที่บอกรับโดยสำนักหอสมุดกลาง มหาวิทยาลัยศรีนครินทรวิโรฒ ประจำปีงบประมาณ 2566

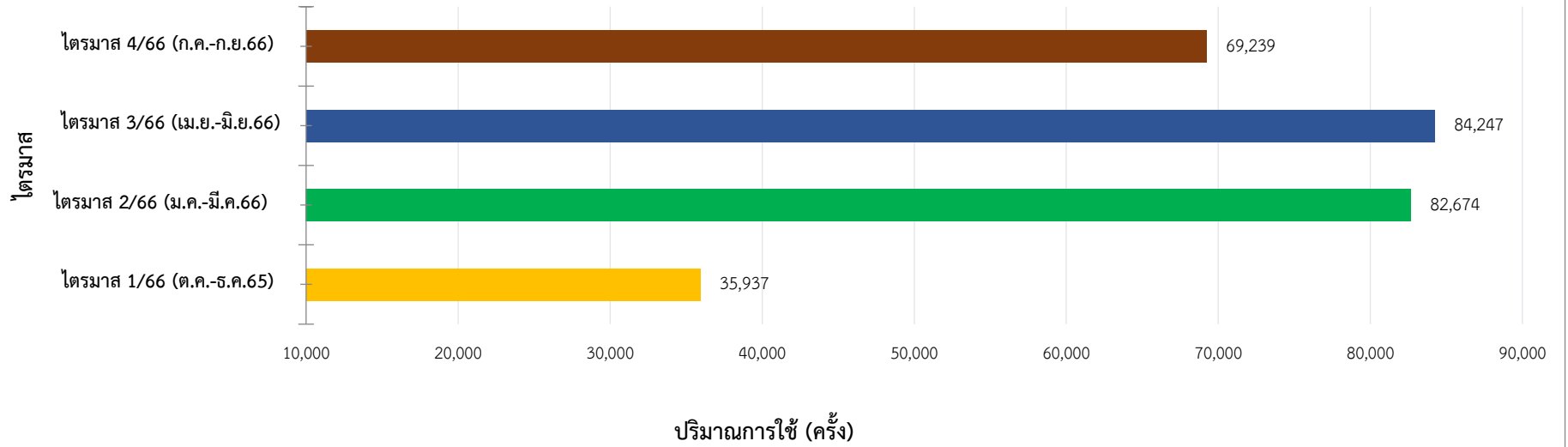
1.1 ปริมาณการใช้ฐานข้อมูลออนไลน์ที่บอกรับโดยสำนักหอสมุดกลาง มหาวิทยาลัยศรีนครินทรวิโรฒ ประจำปีงบประมาณ 2566

ข้อมูลที่น่าสนใจประกอบด้วย ปริมาณการใช้ฐานข้อมูลออนไลน์รายไตรมาส และปริมาณการใช้ฐานข้อมูลออนไลน์เฉลี่ยต่อเดือน ประจำปีงบประมาณ 2566

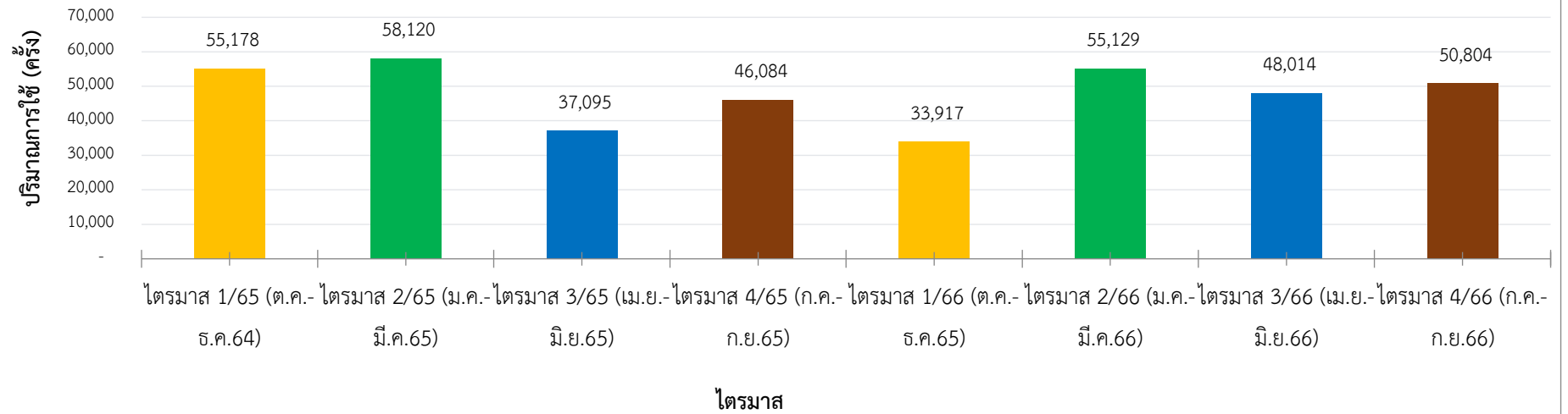
1.1.1 ปริมาณการใช้ฐานข้อมูลออนไลน์ที่บอกรับโดยสำนักหอสมุดกลาง มหาวิทยาลัยศรีนครินทรวิโรฒ ประจำปีงบประมาณ 2566: รายไตรมาส : ไตรมาส 1-4

ปริมาณการใช้ฐานข้อมูลออนไลน์ที่บอกรับต่อเนื่องในไตรมาส 1-4 ของปีงบประมาณ 2566 จำนวน 13 ฐาน พบว่า อัตราการใช้ในไตรมาส 4 ลดลงจากไตรมาส 3 ร้อยละ 17.81
อัตราการใช้ในไตรมาส 3 เพิ่มขึ้นจากไตรมาส 2 ร้อยละ 1.90
อัตราการใช้ในไตรมาส 2 เพิ่มขึ้นจากไตรมาส 1 ร้อยละ 130.05

เปรียบเทียบปริมาณการใช้โดยรวมของฐานข้อมูลออนไลน์ที่บอกรับต่อเนื่องโดยสำนักหอสมุดกลาง มหาวิทยาลัยศรีนครินทรวิโรฒ
ประจำปีงบประมาณ 2566: ไตรมาส 1-4



เปรียบเทียบปริมาณการใช้โดยรวมของฐานข้อมูลออนไลน์ที่บอกรับต่อเนื่องโดยสำนักหอสมุดกลาง มหาวิทยาลัยศรีนครินทรวิโรฒ
ประจำปีงบประมาณ 2565-2566: รายไตรมาส



ทั้งนี้เนื่องจากไตรมาส 2 และไตรมาส 4 เป็นช่วงเปิดภาคเรียน จึงมักจะมีอัตราการใช้ที่เพิ่มขึ้นโดยเฉพาะ
ในไตรมาส 2 ที่มีอัตราการใช้ที่เพิ่มขึ้นมาก เนื่องจาก

1) มีการเปิดใช้ฐานข้อมูล CEIC DATA ซึ่งเป็นฐานข้อมูลที่ให้ข้อมูลสถิติทางเศรษฐศาสตร์ที่มีลักษณะเฉพาะ
ต่างจากฐานข้อมูลวารสารหรือหนังสืออิเล็กทรอนิกส์ที่เน้นการให้ข้อมูลบทความเอกสารฉบับเต็ม

2) ฐานข้อมูลออนไลน์ส่วนใหญ่ (9 ฐานจากทั้งหมด 14 ฐาน) มีอัตราการใช้ที่เพิ่มขึ้น โดยเฉพาะฐานข้อมูล
Taylor& Francis Online: Sport, Leisure & Tourism ที่มีอัตราการใช้ที่เพิ่มขึ้นร้อยละ 376.79 ในไตรมาส 2 และเพิ่มขึ้น
ร้อยละ 614.43 ในไตรมาส 4

3) ไตรมาส 2 เป็นช่วงเวลาที่สำคัญของหอสมุดกลางจัดอบรม Online Research Training ประจำปีเพื่อแนะนำ
การใช้ฐานข้อมูลออนไลน์รวมถึงการใช้ฐานข้อมูลเพื่อการศึกษาค้นคว้าวิจัยและการตีพิมพ์ และจัดอบรมโปรแกรมแนะนำเพื่อ
การค้นคว้าของห้องสมุด

นอกจากนี้ ยังพบว่า ในไตรมาส 4 แม้ว่าอัตราการใช้โดยรวมจะลดลงจากไตรมาส 3 เล็กน้อย แต่เมื่อพิจารณา
แยกรายฐานข้อมูลออนไลน์พบว่า ฐานข้อมูลส่วนใหญ่ (11 ฐานจากทั้งหมด 14 ฐาน) ต่างมีอัตราการใช้ที่เพิ่มขึ้น โดยเฉพาะ
ฐานข้อมูล ICE Virtual Library (เพิ่มขึ้นร้อยละ 694.74) Taylor& Francis Online: Sport, Leisure & Tourism (เพิ่มขึ้น
ร้อยละ 614.43) Sage Knowledge (เพิ่มขึ้นร้อยละ 467.63) และ Access Pharmacy (เพิ่มขึ้นร้อยละ 201.67) เป็นต้น

รายละเอียดดังตาราง 1

ตาราง 1 ปริมาณการใช้ฐานข้อมูลออนไลน์ที่บอกรับโดยสำนักหอสมุดกลาง มหาวิทยาลัยศรีนครินทรวิโรฒ รายไตรมาส ประจำปีงบประมาณ 2565-2566

ฐานข้อมูล	ปริมาณการใช้รายไตรมาส ปีงบประมาณ 2565-2566								อัตราการใช้ที่เพิ่มขึ้น/ลดลง (ร้อยละ) รายไตรมาส ปีงบประมาณ 2565-2566							
	ปริมาณการใช้รายไตรมาส ปีงบประมาณ 2565				ปริมาณการใช้รายไตรมาส ปีงบประมาณ 2566				อัตราการใช้ (ร้อยละ) ปีงบประมาณ 2565-2566				อัตราการใช้ (ร้อยละ) ปีงบประมาณ 2566			
	ไตรมาส 1	ไตรมาส 2	ไตรมาส 3	ไตรมาส 4	ไตรมาส 1	ไตรมาส 2	ไตรมาส 3	ไตรมาส 4	ไตรมาส 1	ไตรมาส 2	ไตรมาส 3	ไตรมาส 4	ไตรมาส 1-2	ไตรมาส 2-3	ไตรมาส 3-4	
1. CEIC Data (ธ.ค.65-พ.ย.66) [ใหม่]					2,020	27,545	36,233	18,435					1,263.61	31.54	-49.12	
2. Scopus	14,798	13,942	15,154	13,475	10,312	15,532	14,729	17,048	-30.31	11.40	-2.80	26.52	50.62	-5.17	15.74	
3. WGSN: Fashion Trend	22,777	31,168	12,298	18,352	11,705	26,322	24,018	14,677	-48.61	-15.55	95.30	-20.03	124.88	-8.75	-38.89	
4. Access Pharmacy	6,721	4,842	2,027	5,314	3,690	3,438	2,690	8,115	-45.10	-29.00	32.71	52.71	-6.83	-21.76	201.67	
5. ScienceDirect eBooks	3,885	2,265	2,358	1,790	2,018	2,878	2,062	2,899	-48.06	27.06	-12.55	61.96	42.62	-28.35	40.59	
6. Sage Journals	2,001	2,203	1,888	1,482	969	1,211	846	1,938	-51.57	-45.03	-55.19	30.77	24.97	-30.14	129.08	
7 Sage Knowledge	804	520	343	909	284	426	278	1,578	-64.68	-18.08	-18.95	73.60	50.00	-34.74	467.63	
8. Taylor & Francis Online: Sport, Leisure & Tourism	259	252	204	289	168	801	194	1,386	-35.14	217.06	-4.90	379.58	376.79	-75.78	614.43	
9. NewsClip4	1,013	784	1,125	1,181	2,571	2,024	2,065	1,361	153.80	158.16	83.56	15.24	-21.28	2.03	-34.09	
10. Education Research Complete	1,385	826	524	768	587	397	358	754	-57.62	-51.94	-31.68	-1.82	-32.37	-9.82	110.61	
11. CINAHL Complete	1,168	565	433	1,535	752	805	600	605	-35.62	42.48	38.57	-60.59	7.05	-25.47	0.83	
12. H.W. Wilson [ฟรี]	339	466	286	468	246	291	136	231	-27.43	-37.55	-52.45	-50.64	18.29	-53.26	69.85	

ฐานข้อมูล	ปริมาณการใช้รายไตรมาส ปีงบประมาณ 2565-2566								อัตราการใช้ที่เพิ่มขึ้น/ลดลง (ร้อยละ) รายไตรมาส ปีงบประมาณ 2565-2566						
	ปริมาณการใช้รายไตรมาส ปีงบประมาณ 2565				ปริมาณการใช้รายไตรมาส ปีงบประมาณ 2566				อัตราการใช้ (ร้อยละ) ปีงบประมาณ 2565-2566				อัตราการใช้ (ร้อยละ) ปีงบประมาณ 2566		
	ไตรมาส 1	ไตรมาส 2	ไตรมาส 3	ไตรมาส 4	ไตรมาส 1	ไตรมาส 2	ไตรมาส 3	ไตรมาส 4	ไตรมาส 1	ไตรมาส 2	ไตรมาส 3	ไตรมาส 4	ไตรมาส 1-2	ไตรมาส 2-3	ไตรมาส 3-4
13. ICE Virtual Library		193	426	491	592	953	19	151			-95.54			-98.01	694.74
14. Nursing Reference Center Plus [ฟรี]	28	94	29	30	23	51	19	61			-34.48			-62.75	221.05
ASCE Library (ม.ค.-ธ.ค.64 ยกเลิกปีงบประมาณ 2565)	915														
Communication & Mass Media Complete (ก.พ.65-ม.ค.66 ยกเลิก ปีงบประมาณ 2566)	116	122	108	97	96	26			-17.24	-78.69			-72.92		
รวมทั้งหมด	56,209	58,242	37,203	46,181	36,033	82,698	84,245	69,237	-35.89	41.99	126.45	49.93	129.51	1.87	-17.81
ฐานที่บอกรับต่อเนื่อง ไตรมาส1-4/66 : 13 ฐาน					35,937	82,674	84,247	69,239					130.05	1.90	-17.81
ฐานที่บอกรับต่อเนื่อง 2 ปี 13 ฐาน	55,178	58,120	37,095	46,084	33,917	55,129	48,014	50,804	-38.53	-5.15	29.44	10.24	62.54	-12.91	5.81

จากตาราง 1

ฐานข้อมูลที่มีการใช้สูงสุด 3 อันดับแรกในแต่ละไตรมาส ได้แก่

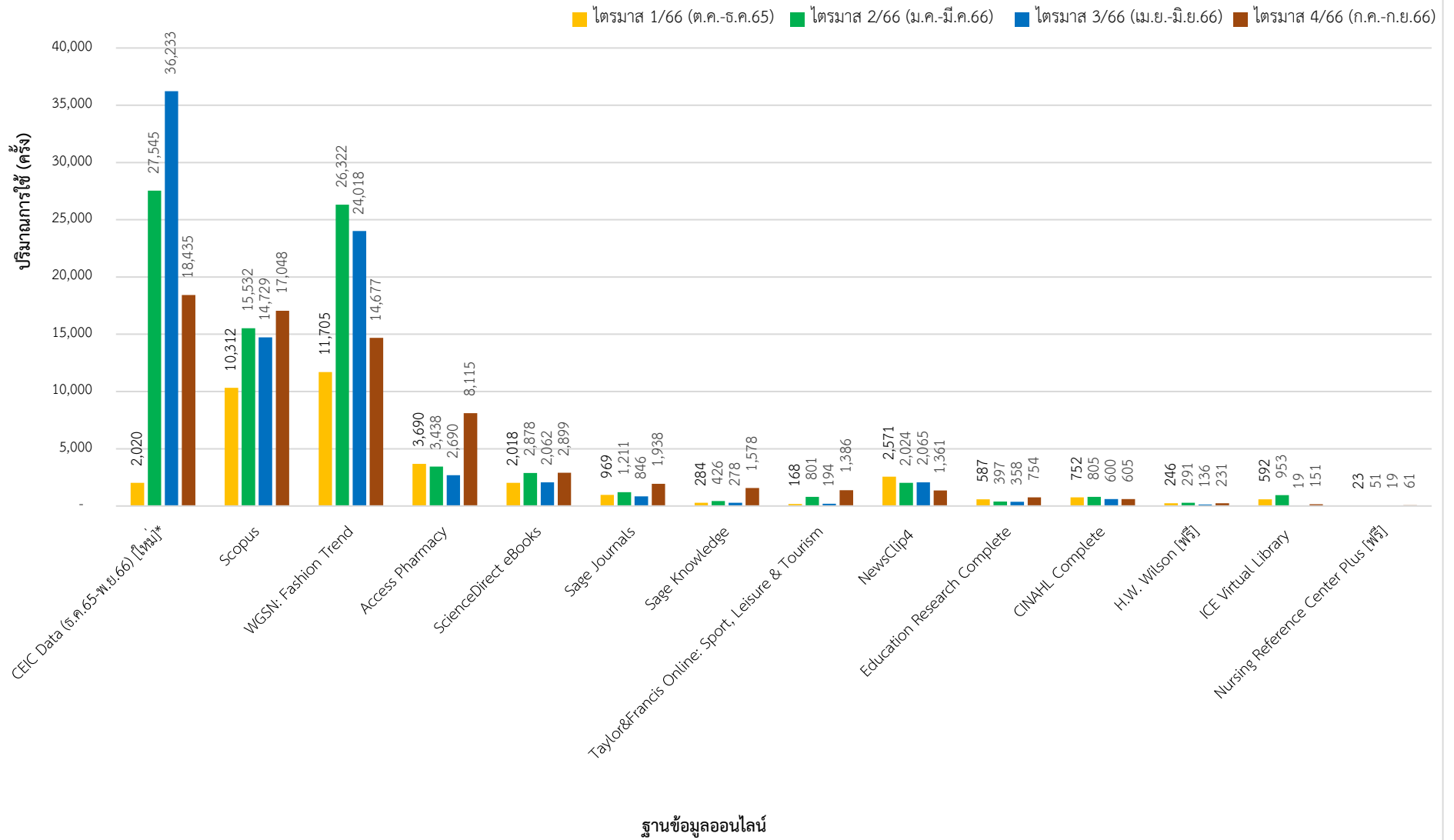
- ไตรมาส 4/66: CEIC DATA (18,435 ครั้ง)
Scopus (17,048 ครั้ง)
WGSN: Fashion Trend (14,677 ครั้ง)
- ไตรมาส 3/66: CEIC DATA (36,233 ครั้ง)
WGSN: Fashion Trend (24,018 ครั้ง)
Scopus (14,729 ครั้ง)
- ไตรมาส 2/66: CEIC DATA (27,545 ครั้ง)
WGSN: Fashion Trend (26,322 ครั้ง)
Scopus (15,532 ครั้ง)
- ไตรมาส 1/66: WGSN: Fashion Trend (11,705 ครั้ง)
Scopus (10,312 ครั้ง)
Access Pharmacy (3,690 ครั้ง)

ฐานข้อมูลที่มีการใช้ต่ำสุด 3 อันดับแรกในแต่ละไตรมาส ได้แก่

- ไตรมาส 4/66: Nursing Reference Center Plus (61 ครั้ง)
ICE Virtual Library (151 ครั้ง)
H.W. Wilson (231 ครั้ง)
- ไตรมาส 3/66: Nursing Reference Center Plus และ ICE Virtual Library (19 ครั้ง เท่ากัน)
H.W. Wilson (136 ครั้ง)
Taylor & Francis Online: Sport, Leisure & Tourism (194 ครั้ง)
- ไตรมาส 2/66: Nursing Reference Center Plus (51 ครั้ง)
H.W. Wilson (291 ครั้ง)
Education Research Complete (397 ครั้ง)
- ไตรมาส 1/66: Nursing Reference Center Plus (23 ครั้ง)
Taylor & Francis Online: Sport, Leisure & Tourism (168 ครั้ง)
H.W. Wilson (246 ครั้ง)

จากข้อมูลดังกล่าว พบว่า ฐานข้อมูลที่มีการใช้สูงสุด 3 อันดับแรกของแต่ละไตรมาส คือ ฐานข้อมูลที่มีลักษณะเฉพาะที่ให้ข้อมูลหลากหลาย เช่น ข้อมูลสถิติทางเศรษฐศาสตร์และการเงิน ข้อมูลข่าวสาร แนวโน้ม เป็นต้น ไม่ได้ให้ข้อมูลเฉพาะเอกสารฉบับเต็มของบทความวารสารหรือหนังสือเท่านั้น ส่วนฐานข้อมูลที่มีการใช้ต่ำสุด 3 อันดับแรกของแต่ละไตรมาส คือ ฐานข้อมูลเฉพาะทาง ยกเว้นฐานข้อมูล H.W. Wilson ที่เป็นฐานข้อมูลวารสารครอบคลุมสหสาขาวิชา (เข้าใช้งานฟรี)

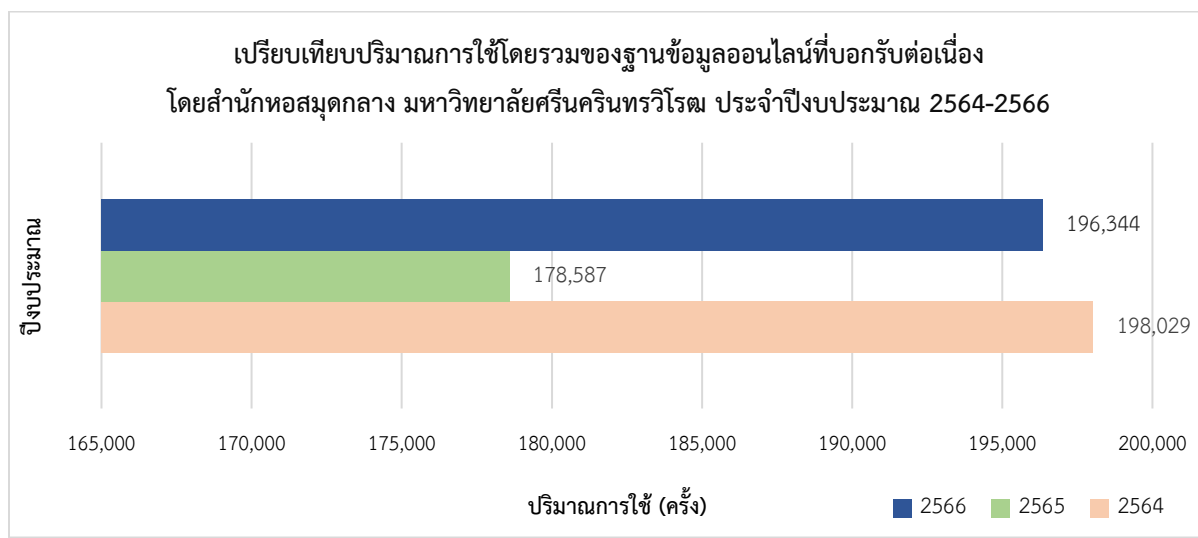
เปรียบเทียบปริมาณการใช้ฐานข้อมูลออนไลน์ที่บอกรับต่อเนื่องโดยสำนักหอสมุดกลาง มหาวิทยาลัยศรีนครินทรวิโรฒ
ประจำปีงบประมาณ 2566: ไตรมาส 1-4



1.1.2 ปริมาณการใช้ฐานข้อมูลออนไลน์ที่บอกรับโดยสำนักหอสมุดกลาง มหาวิทยาลัยศรีนครินทรวิโรฒ ประจำปีงบประมาณ 2566

จากฐานข้อมูลออนไลน์ที่สำนักหอสมุดกลางบอกรับในปีงบประมาณ 2566 จำนวน 14 ฐาน พบว่า มีปริมาณการใช้โดยรวมทั้งสิ้น 335,351 ครั้ง

เมื่อพิจารณาเฉพาะฐานข้อมูลออนไลน์ที่บอกรับต่อเนื่อง 3 ปี ในปีงบประมาณ 2564-2566 จำนวน 11 ฐาน พบว่า อัตราการใช้โดยรวมของปีงบประมาณ 2566 เพิ่มขึ้นจากปีงบประมาณ 2565 ร้อยละ 9.94 ในขณะที่อัตราการใช้โดยรวมของปีงบประมาณ 2565 ลดลงจากปีงบประมาณ 2564 ร้อยละ 9.82



1.1.2.1 เมื่อพิจารณาปริมาณการใช้ประจำปีงบประมาณ 2566 แยกตามฐานข้อมูลออนไลน์ พบว่า

- 1) ฐานข้อมูลที่มีปริมาณการใช้มากที่สุด 3 อันดับแรก ได้แก่
CEIC DATA (137,691 ครั้ง) (ฐานข้อมูลใหม่)
WGSN: Fashion Trend (82,852 ครั้ง)
Scopus (57,621 ครั้ง)
- 2) ฐานข้อมูลที่มีปริมาณการใช้น้อยที่สุด 3 อันดับแรก ได้แก่
Nursing Reference Center Plus (180 ครั้ง) (ฐานข้อมูลฟรี)
H.W. Wilson (904 ครั้ง) (ฐานข้อมูลฟรี)
ICE Virtual Library (1,136 ครั้ง)

1.1.2.2 เมื่อพิจารณาอัตราการใช้ที่เพิ่มขึ้น/ลดลง ประจำปีงบประมาณ 2566 แยกตามฐานข้อมูลออนไลน์ พบว่า

1) ฐานข้อมูลออนไลน์ที่มีอัตราการใช้เพิ่มขึ้นจากปีงบประมาณ 2565 สูงสุด 3 อันดับแรก ได้แก่

Taylor & Francis Online: Sport, Leisure & Tourism (ร้อยละ 222.02)

NewsClip4 (ร้อยละ 95.49)

Access Pharmacy (ร้อยละ 48.17)

2) ฐานข้อมูลออนไลน์ที่มีอัตราการใช้ลดลงจากปีงบประมาณ 2565 ต่ำสุด 3 อันดับแรก ได้แก่

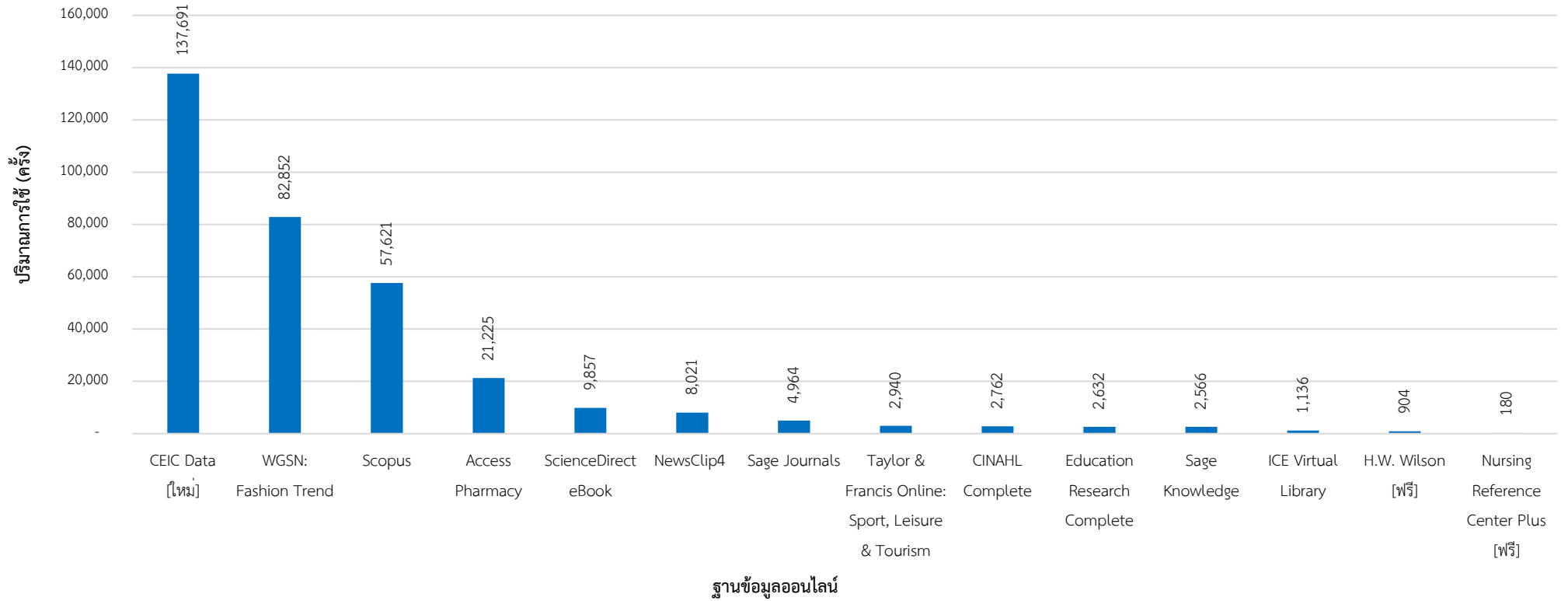
H.W. Wilson (ร้อยละ 42.01) (ฐานข้อมูลฟรี)

Sage Journals (ร้อยละ 34.46)

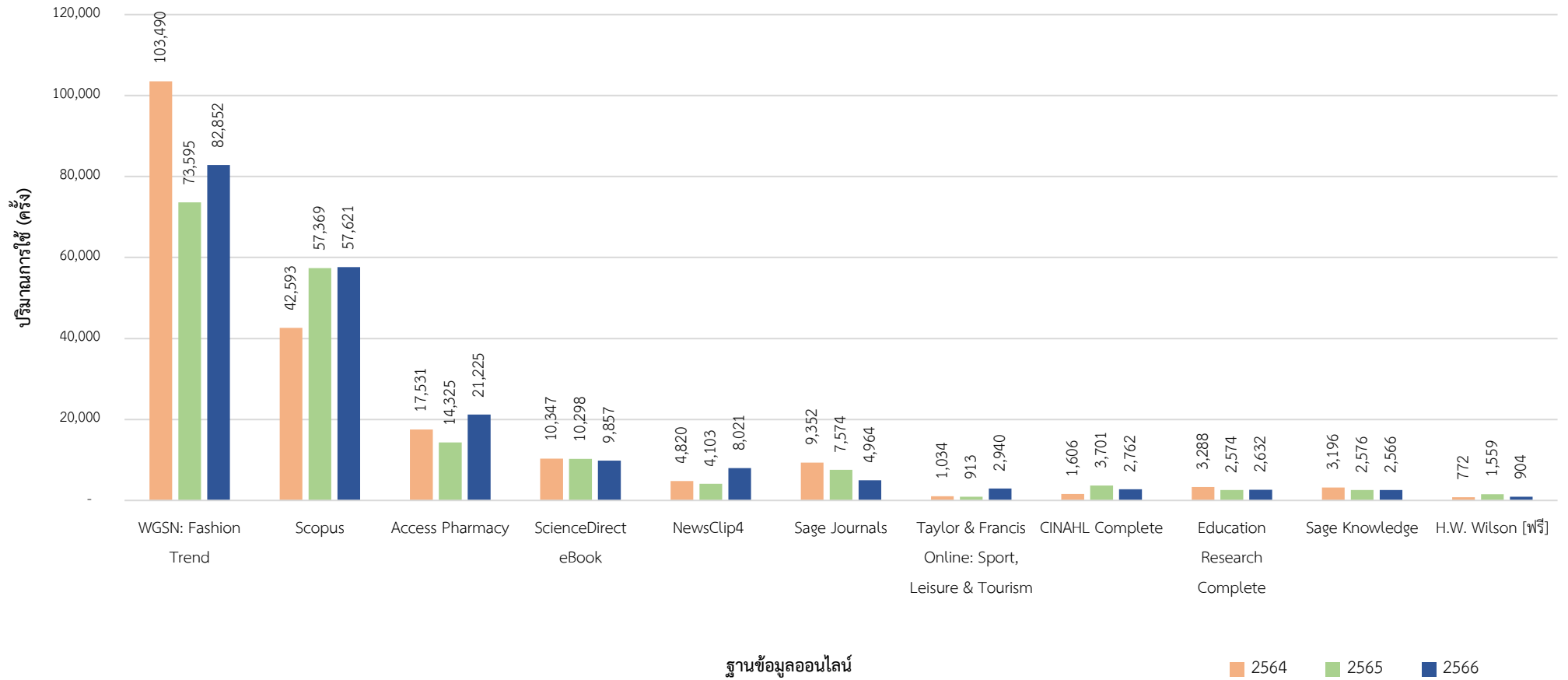
ICE Virtual Library (ร้อยละ 33.25)

หมายเหตุ: ปริมาณการใช้ หมายถึง ปริมาณการดาวน์โหลดเอกสารฉบับเต็ม หรือปริมาณการเข้าใช้งานตามลักษณะของข้อมูลให้บริการในกรณีที่เป็นฐานข้อมูลออนไลน์ประเภทบทความและการอ้างอิง สูตรยา/เคมี ข้อมูลสถิติ ภาพ หรือข่าวสาร เป็นต้น

ปริมาณการใช้ของฐานข้อมูลออนไลน์ที่บอกรับโดยสำนักหอสมุดกลาง มหาวิทยาลัยศรีนครินทรวิโรฒ
ประจำปีงบประมาณ 2566



เปรียบเทียบปริมาณการใช้ฐานข้อมูลออนไลน์ที่บอกรับต่อเนื่องโดยสำนักหอสมุดกลาง มหาวิทยาลัยศรีนครินทรวิโรฒ
ประจำปีงบประมาณ 2564-2566



รายละเอียดตาราง 2

ตาราง 2 ปริมาณการใช้ฐานข้อมูลออนไลน์ที่บอกรับโดยสำนักหอสมุดกลาง ประจำปีงบประมาณ 2564-2566

ฐานข้อมูล	ปริมาณการใช้ปีงบประมาณ 2564-2566												อัตราการใช้ ที่เพิ่มขึ้น/ลดลง (ร้อยละ)	
	2564				2565				2566					
	สืบค้น	ดาวน์โหลด	รวม การใช้ ทั้งปี	การใช้ เฉลี่ยต่อ เดือน	สืบค้น	ดาวน์โหลด	รวม การใช้ ทั้งปี	การใช้ เฉลี่ยต่อ เดือน	สืบค้น	ดาวน์โหลด	รวม การใช้ ทั้งปี	การใช้ เฉลี่ยต่อ เดือน	2564- 2565	2565- 2566
1. Access Pharmacy (มี.ย.66-พ.ค.67)	4,732	17,531	17,531	1,461	4,035	14,325	14,325	1,194	5,676	21,225	21,225	1,769	-18.29	48.17
ASCE Library (ยกเลิก)	-	1,811	1,811	151	-	-	-	-	-	-	-	-	-	-
2. CEIC DATA ใหม่ (ธ.ค.65-พ.ย.66)	-	-	-	-	-	-	-	-	-	137,691	137,691	11,474	-	-
3. CINAHL Complete (พ.ย.65-ต.ค.66)	14,376	1,606	1,606	134	28,702	3,701	3,701	308	24,307	2,762	2,762	230	130.45	-25.37
Communication & Mass Media Complete (ยกเลิก)	15,933	561	561	47	22,500	417	417	35	-	-	-	-	-25.67	-
4. Education Research Complete (ก.พ.66-ม.ค.67)	18,302	3,288	3,288	274	24,280	2,574	2,574	215	20,374	2,632	2,632	219	-21.72	2.25
5. H.W. Wilson ฟรี (ก.พ.66-ม.ค.67)	100,342	772	772	64	230,100	1,559	1,559	130	186,720	904	904	75	101.94	-42.01
6. ICE Virtual Library ใหม่ (ม.ค.-ธ.ค.67)	-	-	-	-	1,728	1,702	1,702	142	754	1,136	1,136	95	-	-33.25
7. NewsClip4 (มี.ค.66-มี.ค.67)	-	4,820	4,820	402	-	4,103	4,103	342	-	8,021	8,021	668	-14.88	95.49

ตาราง 2 (ต่อ)

ฐานข้อมูล	ปริมาณการใช้ปีงบประมาณ 2564-2566												อัตราการใช้ ที่เพิ่มขึ้น/ลดลง (ร้อยละ)	
	2564				2565				2566				2564- 2565	2565- 2566
	สืบค้น	ดาวน์โหลด	รวม การใช้ ทั้งปี	การใช้ เฉลี่ยต่อ เดือน	สืบค้น	ดาวน์โหลด	รวม การใช้ ทั้งปี	การใช้ เฉลี่ยต่อ เดือน	สืบค้น	ดาวน์โหลด	รวม การใช้ ทั้งปี	การใช้ เฉลี่ยต่อ เดือน		
8. Nursing Reference Center Plus ฟรี (พ.ย.65-ต.ค.66)	-	-	-	-	246	189	189	16	7,935	180	180	15	-	-4.76
9. Sage Journals (ม.ค.-ธ.ค.66)	2,650	9,352	9,352	779	4,738	7,574	7,574	631	8,445	4,964	4,964	414	-19.01	-34.46
10. Sage Knowledge (ม.ค.-ธ.ค.66)	705	3,196	3,196	266	1,337	2,576	2,576	215	2,201	2,566	2,566	214	-19.40	-0.39
11.ScienceDirect eBook (พ.ย.65-ต.ค.66)	-	10,347	10,347	862	-	10,298	10,298	858	-	9,857	9,857	821	-0.47	-4.28
12.Scopus (ส.ค.66 - ก.ค.67)	36,265	42,593	42,593	3,549	41,687	57,369	57,369	4,781	44,948	57,621	57,621	4,802	34.69	0.44
13.Taylor&Francis Online: Sport, Leisure & Tourism (ม.ค.-ธ.ค.66)	-	1,034	1,034	86	-	913	913	76	-	2,940	2,940	245	-11.70	222.02
14.WGSN: Fashion Trend (ธ.ค.65-พ.ย.66)	99,651	3,839	103,490	8,624	72,933	662	73,595	6,133	81,632	1,220	82,852	6,904	-28.89	12.58
รวมทั้งหมด	292,956	100,750	200,401	16,700	432,286	107,962	180,895	15,075	382,992	253,719	335,351	27,946	-9.73	85.38
รวมเฉพาะฐานข้อมูลที่บอกรับ ต่อเนื่อง 3 ปี จำนวน 11 ฐาน	277,023	98,378	198,029	16,502	407,812	105,654	178,587	14,882	374,303	114,712	196,344	16,362	-9.82	9.94

หมายเหตุ: 1. การใช้ หมายถึง ปริมาณการดาวน์โหลด หรือ ปริมาณการใช้ (Usage) ในกรณีที่เป็นฐานข้อมูลออนไลน์
ที่ไม่ได้ให้เอกสารฉบับเต็มเพียงอย่างเดียว เช่น ฐานข้อมูลบทความและการอ้างอิง สูตรยา/เคมี ข้อมูลสถิติ
ภาพ เป็นต้น

2. อัตราการที่เพิ่มขึ้น/ลดลงของการใช้ =

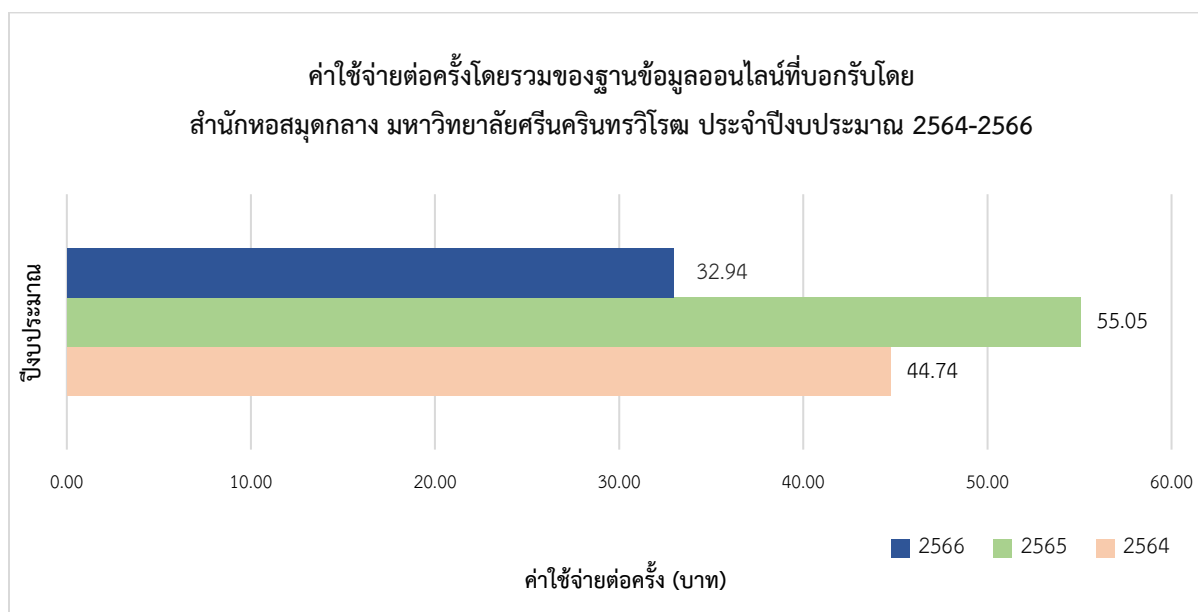
$$\frac{\text{ปริมาณการใช้ของปีงบประมาณปัจจุบัน} - \text{ปริมาณการใช้ของปีงบประมาณก่อนหน้า}}{\text{ปริมาณการใช้ของปีงบประมาณก่อนหน้า}} \times 100$$

3. ปริมาณการดาวน์โหลดของฐานข้อมูล Scopus = ปริมาณการ Record Views

1.2 ค่าใช้จ่ายต่อครั้งในการใช้ฐานข้อมูลออนไลน์ที่บอกรับโดยสำนักหอสมุดกลาง มหาวิทยาลัยศรีนครินทรวิโรฒ ประจำปีงบประมาณ 2566

จากฐานข้อมูลออนไลน์ที่สำนักหอสมุดกลางบอกรับในปีงบประมาณ 2566 จำนวน 14 ฐาน พบว่า ค่าใช้จ่ายโดยรวมของปีงบประมาณ 2566 อยู่ที่ **32.94 บาทต่อครั้ง**

เมื่อพิจารณาค่าใช้จ่ายโดยรวม 3 ปี ในปีงบประมาณ 2564-2566 พบว่า **อัตราค่าใช้จ่ายต่อครั้ง** โดยรวมของปีงบประมาณ 2566 **ลดลง**จากปีงบประมาณ 2565 **ร้อยละ 40.17** ในขณะที่**อัตราค่าใช้จ่ายต่อครั้ง**โดยรวมของปีงบประมาณ 2565 **เพิ่มขึ้น**จากปีงบประมาณ 2564 **ร้อยละ 23.04**



1.2.1 เมื่อพิจารณาค่าใช้จ่ายต่อครั้ง ประจำปีงบประมาณ 2566 แยกตามฐานข้อมูลออนไลน์

พบว่า

1) ฐานข้อมูลที่มีค่าใช้จ่ายต่อครั้งน้อยที่สุด 3 อันดับแรก ได้แก่

CEIC DATA (2.98 บาท)

WGSN: Fashion Trend (3.25 บาท)

NewsClp4 (17.29 บาท)

2) ฐานข้อมูลที่มีค่าใช้จ่ายต่อครั้งมากที่สุด 3 อันดับแรก ได้แก่

Sage Journals (970.79 บาท)

ICE Virtual Library (229.75 บาท)

CINAHL Complete (225.50 บาท)

1.2.2 เมื่อพิจารณาอัตราค่าใช้จ่ายต่อครั้งที่เพิ่มขึ้น/ลดลง ประจำปีงบประมาณ 2566 แยกตาม

ฐานข้อมูลออนไลน์ พบว่า

1) ฐานข้อมูลออนไลน์ที่มีอัตราการค่าใช้จ่ายต่อครั้งลดลงจากปีงบประมาณ 2565 สูงสุด 3

อันดับแรก ได้แก่

Taylor & Francis Online: Sport, Leisure & Tourism (ร้อยละ 67.14)

NewsClip4 (ร้อยละ 48.85)

Access Pharmacy (ร้อยละ 28.62)

2) ฐานข้อมูลออนไลน์ที่มีอัตราการค่าใช้จ่ายต่อครั้งเพิ่มขึ้นจากปีงบประมาณ 2565 สูงสุด

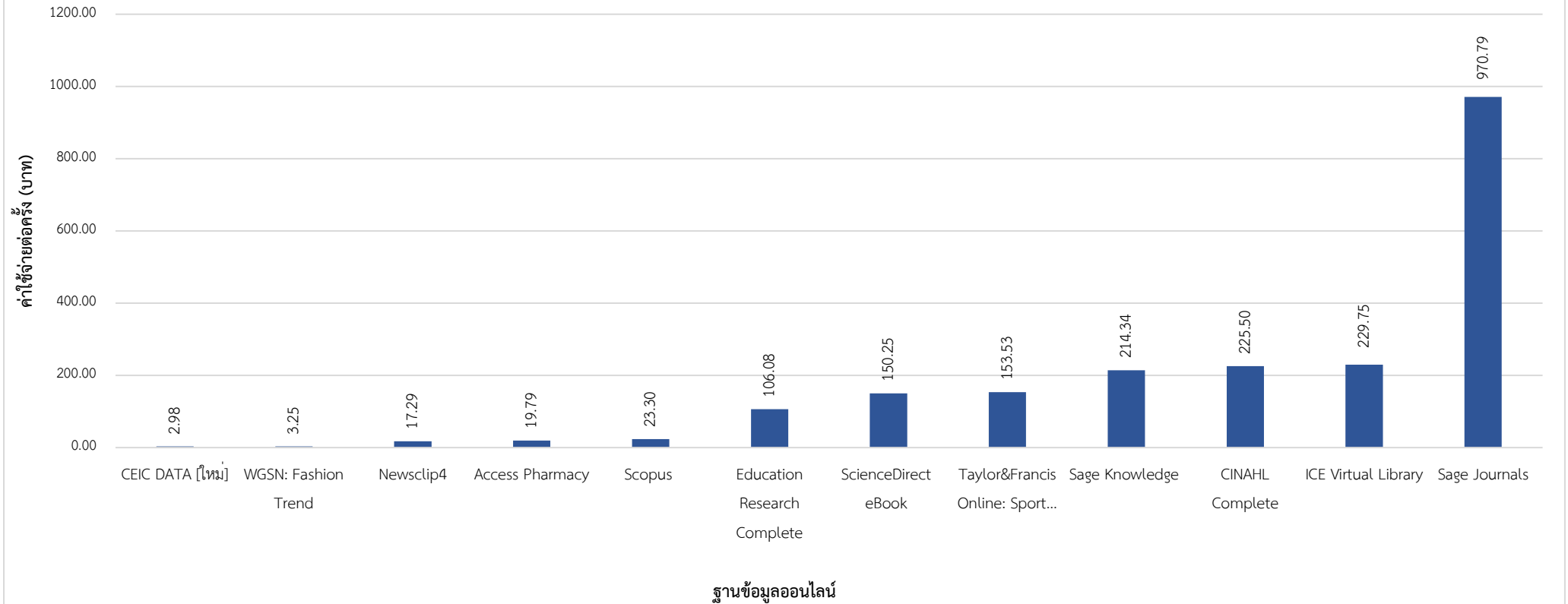
3 อันดับแรก ได้แก่

Sage Journals (ร้อยละ 69.96)

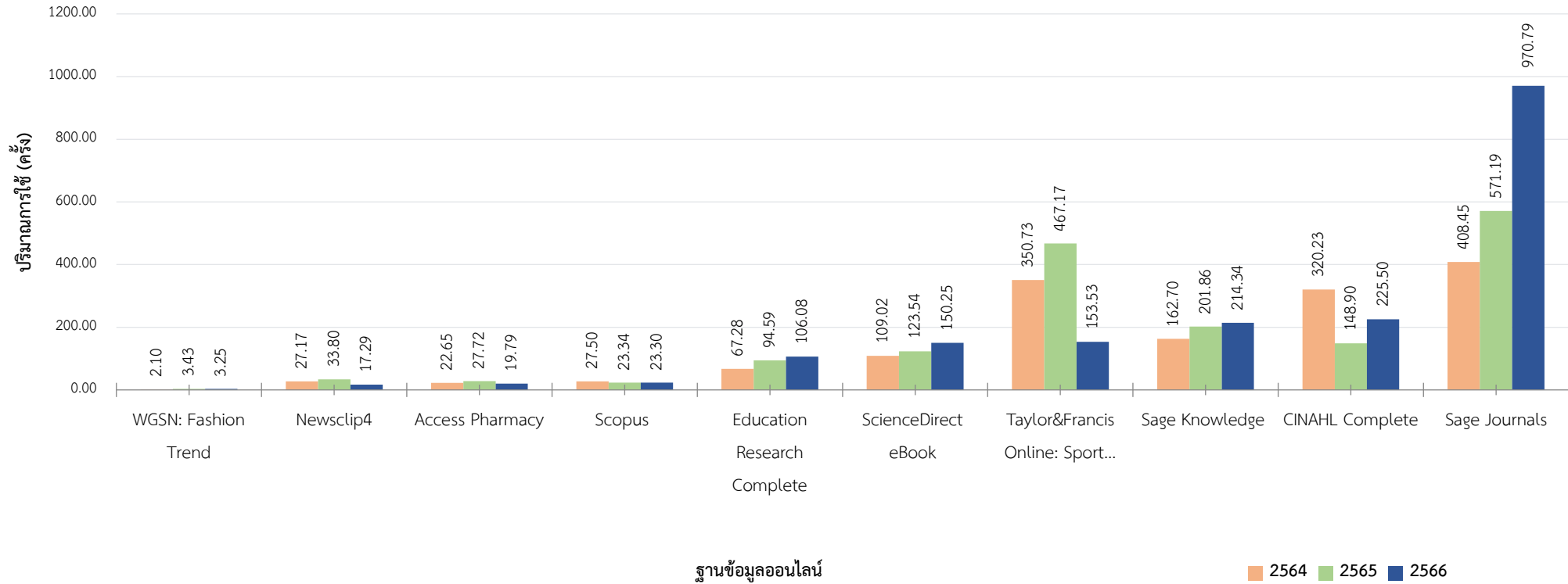
ICE Virtual Library (ร้อยละ 57.37)

CINAHL Complete (ร้อยละ 51.44)

ค่าใช้จ่ายต่อครั้งในการใช้ฐานข้อมูลออนไลน์ที่บอกรับโดยสำนักหอสมุดกลาง มหาวิทยาลัยศรีนครินทรวิโรฒ
ประจำปีงบประมาณ 2566



เปรียบเทียบค่าใช้จ่ายต่อครั้งในการใช้ฐานข้อมูลออนไลน์ที่บอกรับต่อเนื่อง 3 ปี
 โดยสำนักหอสมุดกลาง มหาวิทยาลัยศรีนครินทรวิโรฒ ประจำปีงบประมาณ 2564-2566



ตาราง 3 ค่าใช้จ่ายต่อครั้งในการใช้ฐานข้อมูลออนไลน์ที่บอกรับโดยสำนักหอสมุดกลาง มหาวิทยาลัยศรีนครินทรวิโรฒ ประจำปีงบประมาณ 2564-2566

ฐานข้อมูล	ค่าใช้จ่ายต่อครั้งในการใช้ฐานข้อมูล											อัตราการเพิ่มขึ้น/ ลดลงของ ค่าใช้จ่ายต่อครั้ง (ร้อยละ)	
	ปีงบประมาณ 2564			ปีงบประมาณ 2565			ปีงบประมาณ 2566						
	ราคาค่า บอกรับ	ปริมาณ การใช้	ค่าใช้จ่าย ต่อครั้ง	ราคาค่า บอกรับ	ปริมาณ การใช้	ค่าใช้จ่าย ต่อครั้ง	ราคาค่า บอกรับ	ราคาค่า บอกรับ เฉลี่ยต่อ เดือน	ปริมาณ การใช้	ปริมาณ การใช้ เฉลี่ยต่อ เดือน	ค่าใช้จ่าย ต่อครั้ง	2564- 2565	2565- 2566
1. Access Pharmacy	397,133.00	17,531	22.65	397,133.00	14,325	27.72	420,000.00	35,000.00	21,225	1,769	19.79	22.38	-28.62
ASCE Library (ยกเลิก)	262,675.00	1,811	145.04	-	-	-	-	-	-	-	-	-	-
2. CEIC Database (ใหม่)	-	-	-	-	-	-	410,880.00	34,240.00	137,691	11,474	2.98	-	-
3. CINAHL Complete	514,294.00	1,606	320.23	551,086.00	3,701	148.90	622,822.00	51,901.83	2,762	230	225.50	-53.50	51.44
Communication & Mass Media Complete (ยกเลิก)	221,216.00	561	394.32	243,486.50	417	583.90	-	-	-	-	-	48.08	-
4. Education Research Complete	221,216.00	3,288	67.28	243,486.50	2,574	94.59	279,190.00	23,265.83	2,632	219	106.08	40.60	12.14
5. H.W. Wilson (ฟรี)	-	772	-	-	1,559	-	-	-	904	75	-	-	-
6. ICE Virtual Library	-	-	-	248,481.00	1,702	145.99	261,000.00	21,750.00	1,136	95	229.75	-	57.37
7. Newsclip4	130,968.00	4,820	27.17	138,672.00	4,103	33.80	138,672.00	11,556.00	8,021	668	17.29	24.39	-48.85
8. Nursing Reference Center Plus (ฟรี)	-	-	-	-	189	-	-	-	180	15	-	-	-

ตาราง 3 (ต่อ)

ฐานข้อมูล	ค่าใช้จ่ายต่อครั้งในการใช้ฐานข้อมูล											อัตราการเพิ่มขึ้น/ ลดลงของค่าใช้จ่าย ต่อครั้ง (ร้อยละ)	
	ปีงบประมาณ 2564			ปีงบประมาณ 2565			ปีงบประมาณ 2566						
	ราคาค่า บอกรับ	ปริมาณ การใช้	ค่าใช้จ่าย ต่อครั้ง	ราคาค่า บอกรับ	ปริมาณ การใช้	ค่าใช้จ่าย ต่อครั้ง	ราคาค่า บอกรับ	ราคาค่า บอกรับ เฉลี่ยต่อ เดือน	ปริมาณ การใช้	ปริมาณ การใช้ เฉลี่ยต่อ เดือน	ค่าใช้จ่าย ต่อครั้ง	2564- 2565	2565- 2566
9. Sage Journals	3,819,815.00	9,352	408.45	4,326,214.00	7,574	571.19	4,819,017.00	401,584.75	4,924	414	970.79	39.84	69.96
10. Sage Knowledge	520,000.00	3,196	162.70	520,000.00	2,576	201.86	550,000.00	45,833.33	2,566	214	214.34	24.07	6.18
11. ScienceDirect eBook	1,127,996.38	10,347	109.02	1,272,169.20	10,298	123.54	1,480,983.24	123,415.27	9,857	821	150.25	13.32	21.62
12. Scopus	1,171,243.34	42,593	27.50	1,338,794.30	57,369	23.34	1,342,387.80	111,865.65	57,621	4,802	23.30	-15.14	-0.17
13. Taylor & Francis Online: Sport, Leisure & Tourism	362,652.34	1,034	350.73	426,523.84	913	467.17	451,367.57	37,613.96	2,940	245	153.53	33.20	-67.14
14. WGSN: Fashion Trend	217,326.09	103,490	2.10	252,163.93	73,595	3.43	269,136.43	22,428.04	82,852	6,904	3.25	63.16	-5.19
รวมทั้งหมด	8,966,535.15	200,401	44.74	9,958,210.27	180,895	55.05	11,045,456.04	920,454.67	335,351	27,946	32.94	23.04	-40.17
รวมเฉพาะฐานข้อมูล 11 ฐานที่บอกรับต่อเนื่อง 3 ปี	8,482,644.15	198,029	42.84	9,466,242.77	178,587	53.01	10,373,576.04	864,464.67	196,344	16,362	52.83	23.74	-0.33

หมายเหตุ:

1. ค่าใช้จ่ายต่อครั้ง (บาท) = ค่าบอกรับฐานข้อมูลออนไลน์ / ปริมาณการใช้ตามรอบการบอกรับของฐานข้อมูลนั้นๆ
2. ปริมาณการใช้ (ครั้ง) = ปริมาณการดาวน์โหลด หรือ ปริมาณการใช้ (Usage) ในกรณีที่เป็นฐานข้อมูลออนไลน์ที่ไม่ได้ให้เอกสารฉบับเต็มเพียงอย่างเดียว เช่น บทความย่อและการอ้างอิง
สูตรยา/เคมี ข้อมูลสถิติ ภาพ เป็นต้น
3. อัตราการเพิ่มขึ้น/ลดลงของค่าใช้จ่ายต่อครั้งในการใช้ = $\frac{\text{ค่าใช้จ่ายต่อครั้งในการใช้ปีงบประมาณปัจจุบัน} - \text{ค่าใช้จ่ายต่อครั้งในการใช้ปีงบประมาณก่อนหน้า}}{\text{ค่าใช้จ่ายต่อครั้งในการใช้ปีงบประมาณก่อนหน้า}} \times 100$

1.3 เปรียบเทียบปริมาณการใช้และค่าใช้จ่ายต่อครั้งของฐานข้อมูลออนไลน์ที่บอกรับโดยสำนักหอสมุดกลาง มหาวิทยาลัยศรีนครินทรวิโรฒ ประจำปีงบประมาณ 2566

จากฐานข้อมูลออนไลน์ที่สำนักหอสมุดกลางบอกรับในปีงบประมาณ 2566 จำนวน 14 ฐาน เมื่อพิจารณาปริมาณการใช้เทียบกับค่าใช้จ่ายต่อครั้ง พบว่า ฐานข้อมูลที่ควรได้รับการส่งเสริมการใช้ให้มากขึ้นเพื่อความคุ้มค่ายิ่งขึ้นในด้านงบประมาณ ได้แก่

1.3.1 ฐานข้อมูลออนไลน์ที่มีปริมาณการใช้มาก (มากกว่า 3,000 ครั้ง/ปี) แต่มีค่าใช้จ่ายต่อครั้งมาก (มากกว่า 300 บาท/ครั้ง) มีจำนวน 1 ฐาน ได้แก่ Sage Journals

ปริมาณการใช้ (ครั้ง)	อัตราการใช้เพิ่ม/ลดจาก ปีงบประมาณ 2565	ค่าใช้จ่ายต่อครั้ง (บาท)	อัตราค่าใช้จ่ายเพิ่ม/ลด จากปีงบประมาณ 2565
4,964	ลดลงร้อยละ 34.46	970.79	เพิ่มขึ้นร้อยละ 69.69

นอกจากนี้ยังมีฐานข้อมูลออนไลน์ในระดับรองลงมาที่ควรได้รับการส่งเสริมการใช้ให้มากขึ้นเพื่อความคุ้มค่าสูงสุด ได้แก่

1.3.2 ฐานข้อมูลออนไลน์ที่มีปริมาณการใช้ปานกลาง (1,000-3,000 ครั้ง/ปี) และมีค่าใช้จ่ายต่อครั้งปานกลาง (150-300 บาท/ครั้ง) มีจำนวน 4 ฐาน ได้แก่

ฐานข้อมูล	ปริมาณการใช้ (ครั้ง)	ค่าใช้จ่ายต่อครั้ง (บาท)
Taylor & Francis Online: Sport, Leisure & Tourism	2,940	153.53
CINAHL Complete	2,762	225.50
Sage Knowledge	2,566	214.34
ICE Virtual Library*	1,136	229.75

*คณะวิศวกรรมศาสตร์แจ่งยกเล็กบอกรับในปีงบประมาณ 2567

อย่างไรก็ตาม ทุกฐานข้อมูลออนไลน์ที่บอกรับควรจะได้รับการส่งเสริมการใช้ให้มากขึ้นเพื่อความคุ้มค่าสูงสุดเช่นกัน

ตาราง 4 เปรียบเทียบปริมาณการใช้และค่าใช้จ่ายต่อครั้งของฐานข้อมูลออนไลน์ที่บอกรับโดยสำนักหอสมุดกลาง มหาวิทยาลัยศรีนครินทรวิโรฒ ประจำปีงบประมาณ 2566

ฐานข้อมูล	ปริมาณการใช้ (ครั้ง)			อัตราการใช้ (ร้อยละ)		ค่าใช้จ่ายต่อครั้ง (บาท)			อัตราค่าใช้จ่ายต่อครั้ง(ร้อยละ)	
	2564	2565	2566	2564-2565	2565-2566	2564	2565	2566	2564-2565	2565-2566
CEIC Database [ใหม่]			▶ 137,691					▶ 2.98		
WGSN: Fashion Trend	103,490	73,595	▶ 82,852	-28.89	12.58	2.10	3.43	▶ 3.25	63.16	-5.19
Scopus	42,593	57,369	▶ 57,621	34.69	0.44	27.50	23.34	▶ 23.30	-15.14	-0.17
Access Pharmacy	17,531	14,325	▶ 21,225	-18.29	48.17	22.65	27.72	▶ 19.79	22.38	-28.62
ScienceDirect eBook	10,347	10,298	▶ 9,857	-0.47	-4.28	109.02	123.54	▶ 150.25	13.32	21.62
NewsClip4	4,820	4,103	▶ 8,021	-14.88	95.49	27.17	33.80	▶ 17.29	24.39	-48.85
Sage Journals	9,352	7,574	▶ 4,964	-19.01	-34.46	408.45	571.19	▶ 970.79	39.84	69.96
Taylor&Francis Online: Sport, Leisure & Tourism	1,034	913	▶ 2,940	-11.70	222.02	350.73	467.17	▶ 153.53	33.20	-67.14
CINAHL Complete	1,606	3,701	▶ 2,762	130.45	-25.37	320.23	148.90	▶ 225.50	-53.50	51.44
Education Research Complete	3,288	2,574	▶ 2,632	-21.72	2.25	67.27	94.59	▶ 106.08	40.60	12.14
Sage Knowledge	3,196	2,576	▶ 2,566	-19.40	-0.39	162.70	201.86	▶ 214.34	24.07	6.18
ICE Virtual Library		1,702	▶ 1,136		-33.25		145.99	▶ 229.75		57.37
H.W. Wilson [ฟรี]	772	1,559	▶ 904	101.94	-42.01					
Nursing Reference Center Plus [ฟรี]		189	▶ 180		-4.76					
ASCE Library [ยกเลิก]	1,811					145.04				
Communication & Mass Media Complete [ยกเลิก]	561	417		-25.67		394.32	583.90		48.08	
รวมทั้งหมด	200,401	180,895	▶ 335,351	-9.73	85.38	44.74	55.05	32.94	23.04	-40.17
รวมเฉพาะฐานข้อมูล 11 ฐานที่บอกรับต่อเนื่อง 3 ปี	198,029	178,587	▶ 196,344	-9.82	9.94	42.84	53.01	52.83	23.74	-0.33

หมายเหตุ: 1. ปริมาณการใช้ (ครั้ง)

ธงสีเขียว = ปริมาณการใช้มาก (มากกว่า 3,000 ครั้ง/ปี)

ธงสีเหลือง = ปริมาณการใช้ปานกลาง (1,000-3,000 ครั้ง/ปี)

ธงสีแดง = ปริมาณการใช้น้อย (น้อยกว่า 1,000 ครั้ง/ปี)

2. ค่าใช้จ่ายต่อครั้ง (บาท)

ธงสีแดง = ค่าใช้จ่ายต่อครั้งน้อย (น้อยกว่า 150 บาท/ครั้ง)

ธงสีเหลือง = ค่าใช้จ่ายต่อครั้งปานกลาง (150-300 บาท/ครั้ง)

ธงสีแดง = ค่าใช้จ่ายต่อครั้งมาก (มากกว่า 300 บาท/ครั้ง)

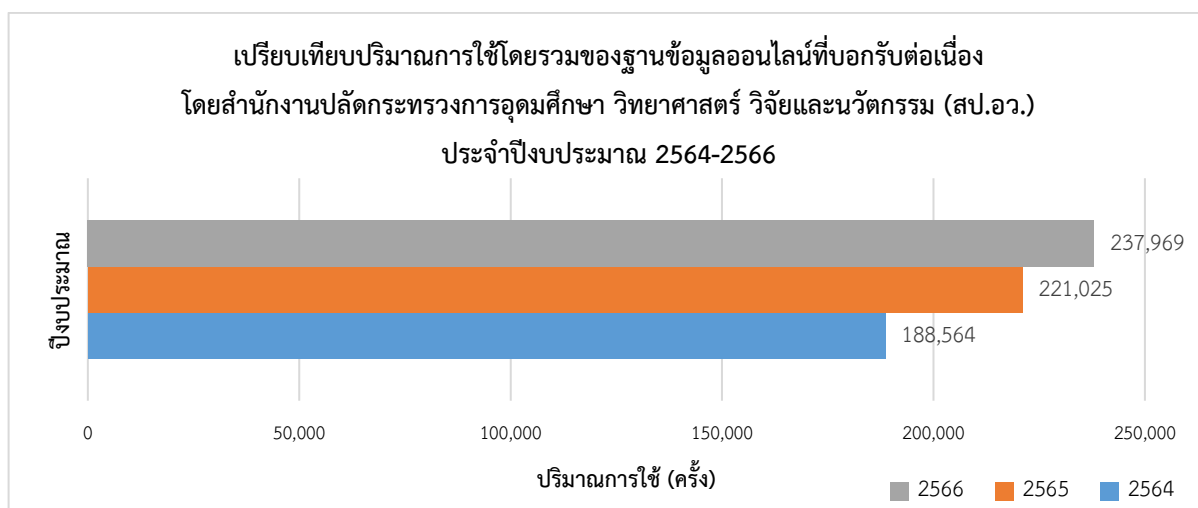
2. ปริมาณการใช้ฐานข้อมูลออนไลน์ที่บอกรับโดยสำนักงานปลัดกระทรวงการอุดมศึกษา วิทยาศาสตร์ วิจัยและนวัตกรรม (สป.อว.) ประจำปีงบประมาณ 2566

ข้อมูลที่น่าสนใจประกอบด้วย ปริมาณการใช้ฐานข้อมูลออนไลน์ ประจำปีงบประมาณ 2566 และ ลำดับปริมาณการใช้ฐานข้อมูลออนไลน์โดยมหาวิทยาลัยศรีนครินทรวิโรฒ เมื่อเทียบกับมหาวิทยาลัยที่เป็น สมาชิกจำนวน 27-32 แห่ง ประจำปีงบประมาณ 2566

2.1 ปริมาณการใช้ฐานข้อมูลออนไลน์ที่บอกรับโดยสำนักงานปลัดกระทรวงการอุดมศึกษา วิทยาศาสตร์ วิจัยและนวัตกรรม (สป.อว.) ประจำปีงบประมาณ 2566

จากฐานข้อมูลออนไลน์ที่สำนักงานปลัดกระทรวงการอุดมศึกษา วิทยาศาสตร์ วิจัยและนวัตกรรม บอกรับในปีงบประมาณ 2565 จำนวน 8 ฐาน พบว่า มีปริมาณการใช้โดยรวม 238,487 ครั้ง

เมื่อพิจารณาเฉพาะฐานข้อมูลออนไลน์ที่บอกรับต่อเนื่อง 3 ปี ในปีงบประมาณ 2564-2566 จำนวน 7 ฐาน พบว่า อัตราการใช้โดยรวมของปีงบประมาณ 2566 เพิ่มขึ้นจากปีงบประมาณ 2565 ร้อยละ 7.67 และอัตราการใช้โดยรวมของปีงบประมาณ 2565 เพิ่มขึ้นจากปีงบประมาณ 2564 เช่นกัน ร้อยละ 17.21



2.1.1 เมื่อพิจารณาปริมาณการใช้ ประจำปีงบประมาณ 2566 แยกตามฐานข้อมูลออนไลน์

พบว่า

1) ฐานข้อมูลที่มีปริมาณการใช้มากที่สุด 3 อันดับแรก ได้แก่

ScienceDirect (172,927 ครั้ง)

IEEE Xplore Digital Library (IEL) (21,835 ครั้ง)

SpringerLink: Journal (21,590 ครั้ง)

2) ฐานข้อมูลที่มีปริมาณการใช้น้อยที่สุด 3 อันดับแรก ได้แก่

ACM Digital Library (496 ครั้ง)

Engineering Source (518 ครั้ง) (ฐานข้อมูลฟรี)

Emerald Management (4,461 ครั้ง)

2.1.2 เมื่อพิจารณาอัตราการใช้ที่เพิ่มขึ้น/ลดลง ประจำปีงบประมาณ 2566 แยกตามฐานข้อมูล

ออนไลน์ พบว่า

1) ฐานข้อมูลออนไลน์ที่มีอัตราการใช้เพิ่มขึ้นจากปีงบประมาณ 2565 มี 2 ฐาน ได้แก่

ACS Journals (ร้อยละ 20.71)

ScienceDirect (ร้อยละ 13.84)

2) ฐานข้อมูลออนไลน์ที่มีอัตราการใช้ลดลงจากปีงบประมาณ 2565 3 อันดับแรก ได้แก่

Engineering Source (ร้อยละ 58.43) (ฐานข้อมูลฟรี)

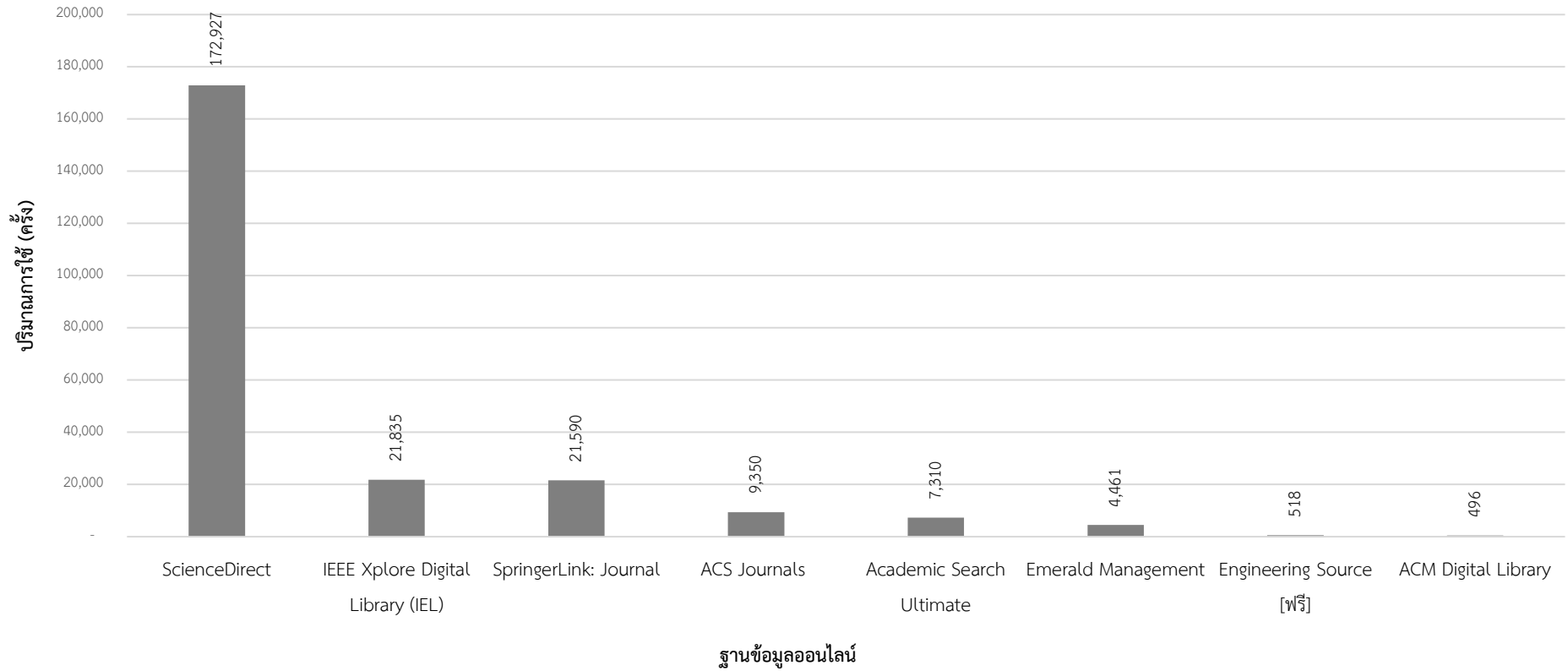
ACM Digital Library (ร้อยละ 30.53)

Emerald Management (ร้อยละ 21.81)

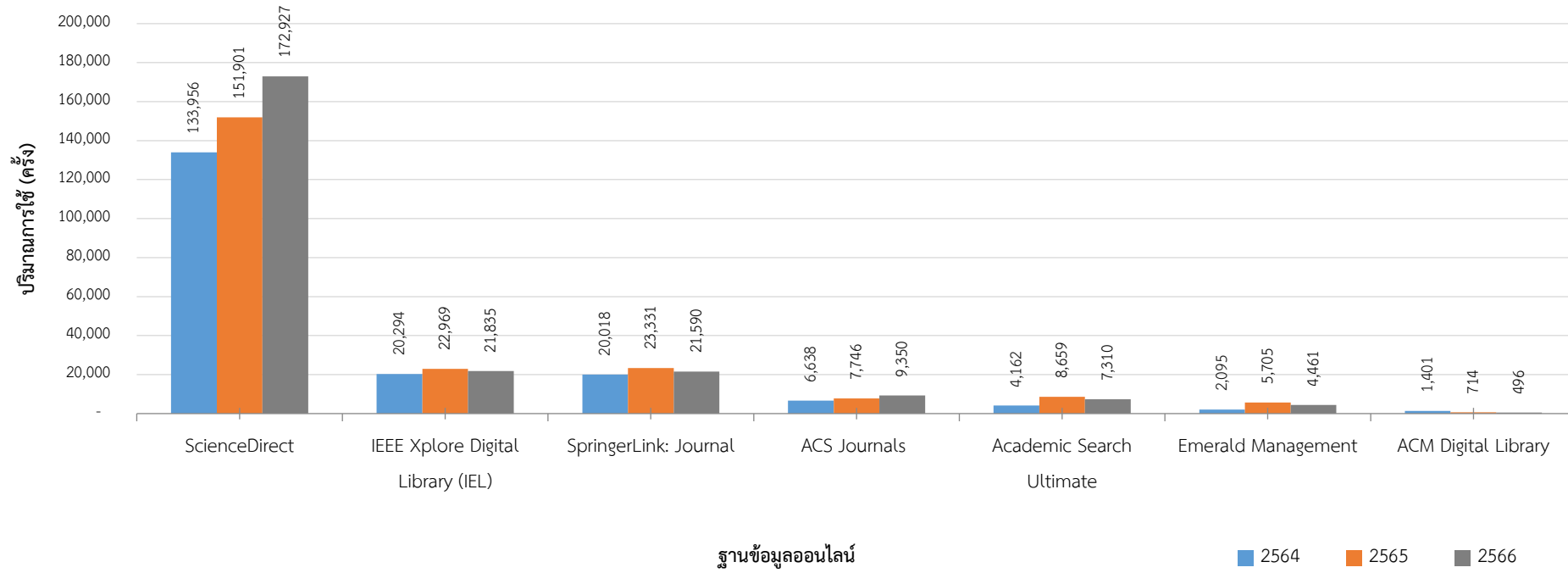
หมายเหตุ: ปริมาณการใช้ หมายถึง ปริมาณการดาวน์โหลด หรือ ปริมาณการใช้ (Usage) ในกรณีที่เป็นฐานข้อมูลออนไลน์ที่ไม่ได้ให้เอกสารฉบับเต็มเพียงอย่างเดียว เช่น ฐานข้อมูลบทความและการอ้างอิง สูตรยา/เคมี ข้อมูลสถิติ ภาพ เป็นต้น

ปริมาณการใช้ฐานข้อมูลออนไลน์ที่บอกรับโดย

สำนักงานปลัดกระทรวงการอุดมศึกษา วิทยาศาสตร์ วิจัยและนวัตกรรม (สป.อว.) ประจำปีงบประมาณ 2566



เปรียบเทียบปริมาณการใช้ฐานข้อมูลออนไลน์ที่บอกรับต่อเนื่อง
โดยสำนักงานปลัดกระทรวงการอุดมศึกษา วิทยาศาสตร์ วิจัยและนวัตกรรม (สป.อว.) ประจำปีงบประมาณ 2564-2566



รายละเอียดดังตาราง 5

ตาราง 5 (ต่อ)

ฐานข้อมูล	ปริมาณการใช้ปีงบประมาณ 2564-2566												อัตราการใช้ เฉลี่ยต่อเดือน ที่เพิ่มขึ้น/ลดลง (ร้อยละ)	
	2564				2565				2566					
	สืบค้น	ดาวน์โหลด	การใช้ ทั้งปี	การใช้ เฉลี่ยต่อ เดือน	สืบค้น	ดาวน์โหลด	การใช้ ทั้งปี	การใช้ เฉลี่ยต่อ เดือน	สืบค้น	ดาวน์โหลด	การใช้ ทั้งปี	การใช้ เฉลี่ยต่อ เดือน	2564- 2565	2565- 2566
Proquest Dissertations & Theses Global (PQDT) (ยกเลิก)	6,925	7,230	7,230	603										
7. ScienceDirect	-	133,956	133,956	11,163	-	151,901	151,901	12,658	-	172,927	172,927	14,411	13.40	13.84
8. SpringerLink-Journal	32,726	20,018	20,018	1,668	22,875	23,331	23,331	1,944	26,880	21,590	21,590	1,799	16.55	-7.46
Web of Science (ยกเลิก)	9,434		9,434	786										
รวมทั้งหมด	248,274	198,622	208,056	17,338	191,411	222,271	222,271	18,523	170,098	238,487	238,487	19,874	6.83	7.30
รวมเฉพาะฐานข้อมูล 7 ฐาน ที่บอกรับต่อเนื่อง 3 ปี	169,872	188,564	188,564	15,714	169,442	221,025	221,025	18,419	156,135	237,969	237,969	19,831	17.21	7.67

หมายเหตุ: 1. การใช้ หมายถึง ปริมาณการดาวน์โหลด หรือ ปริมาณการใช้ (Usage) ในกรณีที่ฐานข้อมูลออนไลน์ที่ไม่ได้ให้เอกสารฉบับเต็มเพียงอย่างเดียว เช่น ฐานข้อมูลบทคัดย่อและ
การอ้างอิง สูตรยา/เคมี ข้อมูลสถิติ ภาพ เป็นต้น

2. อัตราการเฉลี่ยต่อเดือนที่เพิ่มขึ้น/ลดลงของการใช้ = $\frac{\text{ปริมาณการใช้เฉลี่ยต่อเดือนของปีงบประมาณปัจจุบัน} - \text{ปริมาณการใช้เฉลี่ยต่อเดือนของปีงบประมาณก่อนหน้า}}{\text{ปริมาณการใช้เฉลี่ยต่อเดือนของปีงบประมาณก่อนหน้า}} \times 100$

3. ปริมาณการใช้ฐานข้อมูล ScienceDirect เป็นปริมาณการใช้รวมของวารสารอิเล็กทรอนิกส์และหนังสืออิเล็กทรอนิกส์

2.2 ลำดับปริมาณการใช้ฐานข้อมูลออนไลน์โดยมหาวิทยาลัยศรีนครินทรวิโรฒ เมื่อเทียบกับมหาวิทยาลัยที่เป็นสมาชิกจำนวน 27-32 แห่ง ประจำปีงบประมาณ 2566

พบว่า ฐานข้อมูลออนไลน์ที่มีปริมาณการเข้าใช้สูงโดยมหาวิทยาลัยศรีนครินทรวิโรฒ ใน 15 อันดับแรก จากมหาวิทยาลัยที่เป็นสมาชิกจำนวน 27-32 แห่ง ได้แก่ Academic Search Ultimate (อันดับที่ 10) และ ScienceDirect (อันดับที่ 13)

รายละเอียดดังตาราง 6

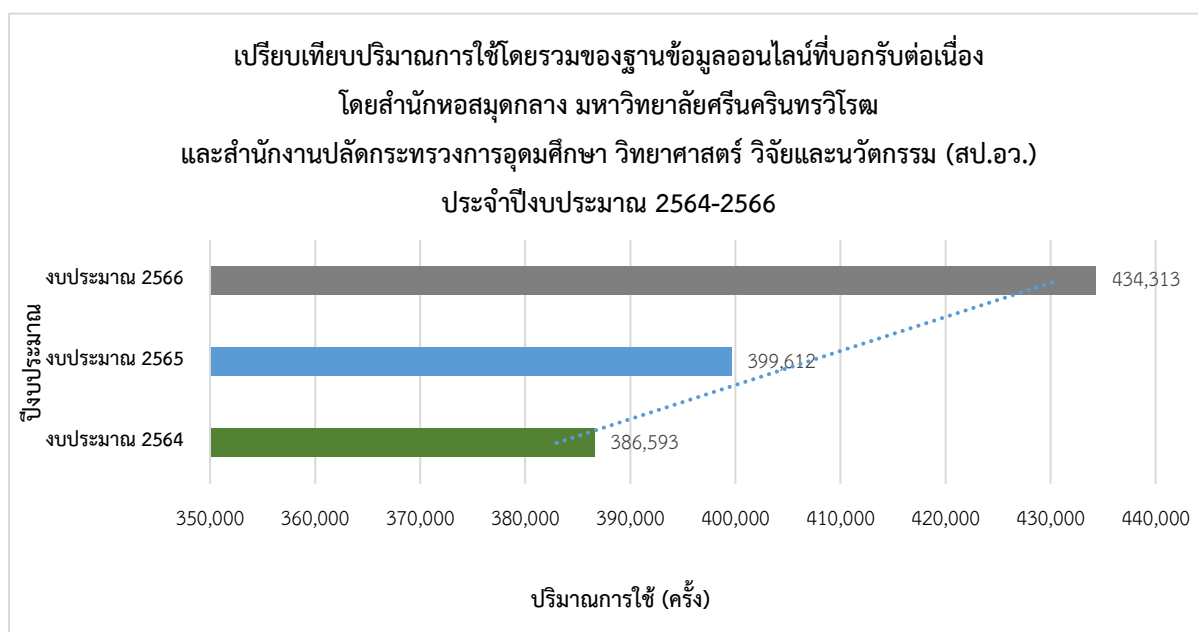
ตาราง 6 ลำดับปริมาณการใช้ฐานข้อมูลออนไลน์โดยมหาวิทยาลัยศรีนครินทรวิโรฒ เมื่อเทียบกับมหาวิทยาลัยที่เป็นสมาชิกจำนวน 27-32 แห่ง ประจำปีงบประมาณ 2564-2566

ฐานข้อมูล	ลำดับที่ใช้ของมหาวิทยาลัยศรีนครินทรวิโรฒ (จำนวน 27-32 แห่ง)*					
	สืบค้น			ดาวน์โหลด		
	2564	2565	2566	2564	2565	2566
1. Academic Search Ultimate	17	13	14	11	8	10
2. ACM Digital Library	15	12	19	16	15	21
3. ACS Journals	11	12	16	17	19	20
Applied Science & Technology Source Ultimate (ยกเลิก)	14	-	-	27	-	-
Art & Architecture Complete (ฟรี/ยกเลิก)	15	-	-	9	-	-
4. Emerald Management	16	9	17	19	18	19
5. Engineering Source (ฟรี)	-	13	20	-	13	31
Food Science Source (ฟรี/ยกเลิก)	16	-	-	12	-	-
6. IEEE Xplore Digital Library (IEL)	12	13	16	12	13	16
Legal Source (Free) (ฟรี/ยกเลิก)	15	-	-	19	-	-
Proquest Dissertations & Theses Global(ยกเลิก)	19	-	-	6	-	-
7. ScienceDirect	-	-	-	15	14	13
8. SpringerLink: Journal	17	17	18	18	19	22
Web of Science (ยกเลิก)	19	-	-	-	-	-

หมายเหตุ: *แต่ละฐานข้อมูลจะมีจำนวนมหาวิทยาลัยที่บอกรับไม่เท่ากัน

3. เปรียบเทียบปริมาณการใช้โดยรวมของฐานข้อมูลออนไลน์ที่บอกรับต่อเนื่องโดย สำนักหอสมุดกลาง มหาวิทยาลัยศรีนครินทรวิโรฒ และสำนักงานปลัดกระทรวง การอุดมศึกษา วิทยาศาสตร์ วิจัย และนวัตกรรม (สป.อว.) ปีงบประมาณ 2564-2566

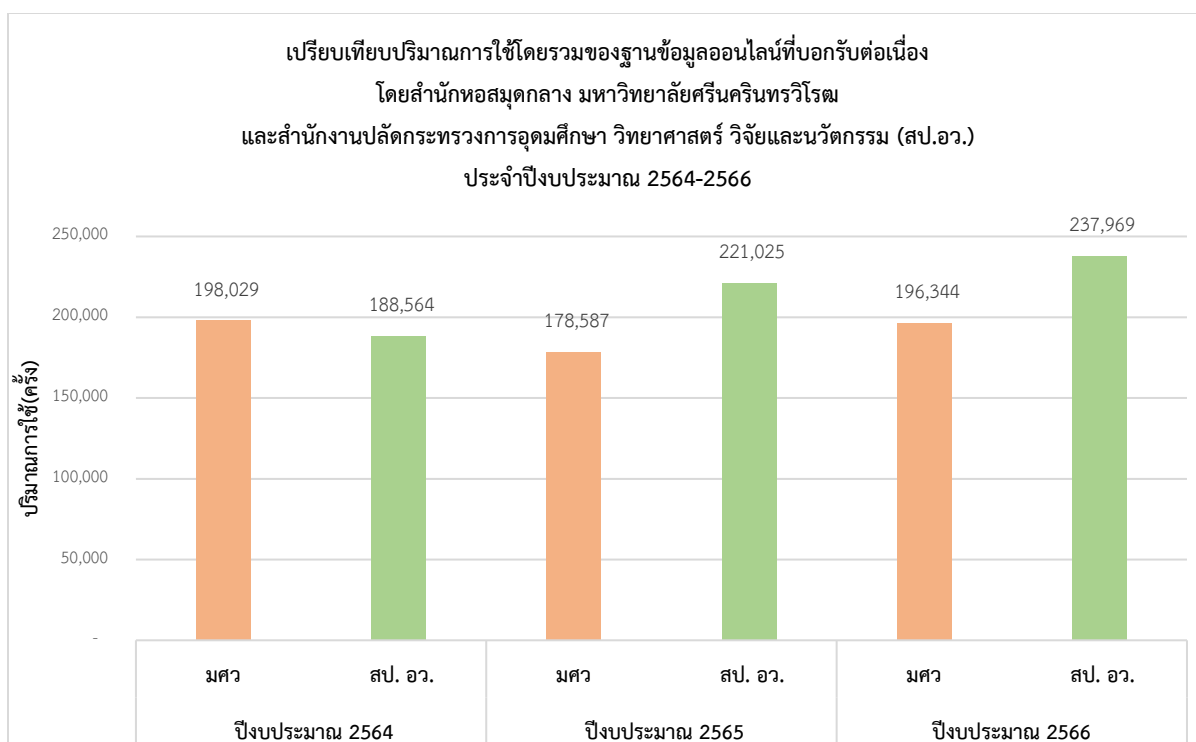
จากฐานข้อมูลออนไลน์ที่มีการบอกรับต่อเนื่อง 3 ปี โดยสำนักหอสมุดกลาง มหาวิทยาลัยศรีนครินทรวิโรฒ และสำนักงานปลัดกระทรวงการอุดมศึกษา วิทยาศาสตร์ วิจัย และนวัตกรรม (สป.อว.) ในปีงบประมาณ 2564-2566 จำนวน 18 ฐาน พบว่า อัตราการใช้โดยรวมของปีงบประมาณ 2566 เพิ่มขึ้นจากปีงบประมาณ 2565 ร้อยละ 8.68 และอัตราการใช้โดยรวมของปีงบประมาณ 2565 เพิ่มขึ้นจากปีงบประมาณ 2564 เช่นกัน ที่ร้อยละ 3.37



เมื่อพิจารณาแยกตามหน่วยงานที่บอกรับ พบว่า

1) จากฐานข้อมูลออนไลน์ที่สำนักหอสมุดกลางบอกรับต่อเนื่อง 3 ปี จำนวน 11 ฐาน พบว่า มีอัตราการใช้โดยรวมในปีงบประมาณ 2566 เพิ่มขึ้นจากปีงบประมาณ 2565 ร้อยละ 9.94 ในขณะที่อัตราการใช้โดยรวมของปีงบประมาณ 2565 ลดลงจากปีงบประมาณ 2564 ร้อยละ 9.82

2) จากฐานข้อมูลออนไลน์ที่สำนักงานปลัดกระทรวงการอุดมศึกษา วิทยาศาสตร์ วิจัยและนวัตกรรม (สป.อว.) บอกรับต่อเนื่อง 3 ปี จำนวน 7 ฐาน พบว่า มีอัตราการใช้โดยรวมในปีงบประมาณ 2566 เพิ่มขึ้นจากปีงบประมาณ 2565 ร้อยละ 7.67 และอัตราการใช้โดยรวมของปีงบประมาณ 2565 เพิ่มขึ้นจากปีงบประมาณ 2564 เช่น ที่ร้อยละ 17.21



รายละเอียดดังตาราง 7

ตาราง 7 เปรียบเทียบปริมาณการใช้โดยรวมของฐานข้อมูลออนไลน์ที่บอกรับต่อเนื่อง

โดยสำนักหอสมุดกลาง มหาวิทยาลัยศรีนครินทรวิโรฒ และสำนักงานปลัดกระทรวงการอุดมศึกษา วิทยาศาสตร์ วิจัย และนวัตกรรม (สป.อว.) ปีงบประมาณ 2564-2566

ปริมาณการใช้โดยรวม (ครั้ง)						อัตราการใช้ ที่เพิ่มขึ้น/ลดลง (ร้อยละ)			
ปีงบประมาณ 2564		ปีงบประมาณ 2565		ปีงบประมาณ 2566		งบประมาณ 2564-2565		งบประมาณ 2565-2566	
มศว	สป.อว.	มศว	สป.อว.	มศว	สป.อว.	มศว	สป.อว.	มศว	สป.อว.
198,029	188,564	178,587	221,025	196,344	237,969	-9.82	17.21	9.94	7.67
386,593		399,612		434,313		3.37		8.68	
สำนักหอสมุดกลาง มศว บอกรับต่อเนื่อง 11 ฐาน / สป. อว. บอกรับต่อเนื่อง 7 ฐาน									

ตาราง 8 ฐานข้อมูลออนไลน์ที่บอกรับโดยสำนักหอสมุดกลาง มหาวิทยาลัยศรีนครินทรวิโรฒ ประจำปีงบประมาณ 2566 จำนวน 14 ฐานข้อมูล

ฐานข้อมูล	รายละเอียด
1. Access Pharmacy	ฐานข้อมูลด้านเภสัชศาสตร์ โดยสำนักพิมพ์ Mc Graw-Hill ครอบคลุมหนังสืออิเล็กทรอนิกส์มากกว่า 50 รายการ คู่มือการดูแลรักษาผู้ป่วย ข้อมูลยา วิดีทัศน์และมัลติมีเดียทางด้านเภสัชกรรม Pharmacology Lecturer, Pharmacology Case, Virtual Case, Topics in Evidence-Based Pharmacy Practice รวมถึง Flash Cards สำหรับทบทวนความรู้ทางด้านเภสัช และฟังก์ชันสร้างแบบฝึกหัด
2. CEIC DATA ใหม่!	ฐานข้อมูลสถิติทางเศรษฐกิจและการเงินจากประเทศต่างๆ ทั่วโลก โดยให้ข้อมูลทั้งแบบรายวัน แบบเจาะลึก แนวโน้ม รวมถึงการเปรียบเทียบ GDP, CPI, การนำเข้า การส่งออก ยอดขายปลีก และอัตราดอกเบี้ย เป็นต้น
3. CINAHL Complete	ฐานข้อมูลวารสารอิเล็กทรอนิกส์ด้านการพยาบาล สหเวชศาสตร์ และการสาธารณสุข ให้เอกสารฉบับเต็มจากวารสารมากกว่า 600 ชื่อ มากกว่า 7,600,000 บทความ และให้สาระสังเขปจากวารสารมากกว่า 5,600 ชื่อ ตั้งแต่ปีค.ศ.1937-ปัจจุบัน
4. Education Research Complete	ฐานข้อมูลวารสารอิเล็กทรอนิกส์ด้านการศึกษา ให้เอกสารฉบับเต็มจากวารสารมากกว่า 1,300 ชื่อ สาระสังเขปจากวารสารมากกว่า 2,400 ชื่อ หนังสือมากกว่า 530 ชื่อ และรายงานการประชุมมากกว่า 2,300 ชื่อ ตั้งแต่ปีค.ศ.1900-ปัจจุบัน
5. H.W. Wilson ฟรี	ฐานข้อมูลวารสารอิเล็กทรอนิกส์ ครอบคลุมสหสาขาวิชา ให้เอกสารฉบับเต็มจากวารสารมากกว่า 5,000 ชื่อ และให้สาระสังเขปจากวารสารไม่มากกว่า 3,000 ชื่อ
6. ICE Virtual Library	ฐานข้อมูลวารสารอิเล็กทรอนิกส์และรายงานการประชุมด้านวิศวกรรมโยธา โดยสำนักพิมพ์ ICE Publishing จำนวน 29 ชื่อ ตั้งแต่ปีค.ศ.2011-ปัจจุบัน
7. NewsClip4	ฐานข้อมูลข่าวตัดคลิปปีงออนไลน์จากหนังสือพิมพ์และนิตยสาร 31 ชื่อ ตั้งแต่มิถุนายน พ.ศ. 2549 – ปัจจุบัน ลิงก์ข่าวจากเว็บไซต์/สื่อโซเชียล 20 แหล่ง แสดงผลเอกสารฉบับเต็มในรูปแบบ Text และ PDF file (สื่อสิ่งพิมพ์) และเป็นลิงก์ข่าว (สื่อออนไลน์)
8. Nursing Reference Center Plus ฟรี	ฐานข้อมูลการอ้างอิงด้านพยาบาลศาสตร์และการดูแลสุขภาพ ครอบคลุมวิดีโอมากกว่า 680 รายการ รูปภาพมากกว่า 1,300 ภาพ หนังสือ บทเรียน หลักฐานเชิงประจักษ์ เอกสารให้ความรู้แก่ผู้ป่วย และข้อมูลการใช้ยา
9. Sage Journals	ฐานข้อมูลวารสารอิเล็กทรอนิกส์ของสำนักพิมพ์ SAGE มากกว่า 1,000 ชื่อ ตั้งแต่ปีค.ศ.2000-ปัจจุบัน ครอบคลุม 4 กลุ่มสาขาวิชา ได้แก่ Health Science, Materials Science and Engineering, Social Science and Humanities และ Life and Biomedical Sciences

ตาราง 8 (ต่อ)

ฐานข้อมูล	รายละเอียด
10. Sage Knowledge	ฐานข้อมูลหนังสืออิเล็กทรอนิกส์ด้านสังคมศาสตร์ของสำนักพิมพ์ SAGE และสำนักพิมพ์ในเครือ ประกอบด้วยหนังสือตำราและหนังสืออ้างอิง มากกว่า 5,000 ชื่อ ตั้งแต่ปีค.ศ.1970-ปัจจุบัน
11. ScienceDirect eBook	ฐานข้อมูลหนังสืออิเล็กทรอนิกส์ของสำนักพิมพ์ในเครือ Elsevier มากกว่า 10,000 ชื่อ ตั้งแต่ปีเริ่มต้นจนถึงปัจจุบัน ครอบคลุม 3 สาขาวิชา ได้แก่ 1) Agricultural, Biological, and Food Sciences 2) Biomedical Sciences and Medicine และ 3) Engineering
12. Scopus	ฐานข้อมูลบรรณานุกรม สารสังเขป การอ้างอิงและการอ้างอิง ของวารสาร หนังสือ รายงานการประชุม และสิทธิบัตร ครอบคลุมสาขาวิชา สังคมศาสตร์ วิทยาศาสตร์กายภาพ วิทยาศาสตร์ชีวภาพ และวิทยาศาสตร์สุขภาพ สามารถเชื่อมโยงไปยังเอกสารฉบับเต็มในกรณีอยู่ในฐานข้อมูลที่ห้องสมุดบอกรับ/มีสิทธิ์เข้าใช้ หรือเป็นแหล่งทรัพยากรที่เข้าใช้ได้แบบไม่เสียค่าใช้จ่าย (Open Access)
13. Taylor & Francis Online : Sport Leisure & Tourism	ฐานข้อมูลวารสารอิเล็กทรอนิกส์ด้านกีฬา นันทนาการ และการท่องเที่ยว โดยสำนักพิมพ์ Taylor & Francis จำนวน 58 ชื่อ ตั้งแต่ปีค.ศ.1997-ปัจจุบัน
14. World Global Style Network (WGSN): Fashion Trend	ฐานข้อมูลด้านแฟชั่น การออกแบบเครื่องแต่งกาย เครื่องประดับ เป็นฐานข้อมูลแบบ Real Time มีการใช้งานในลักษณะ Fashion Search Engine เพื่อใช้ค้นคว้าและสืบค้นข้อมูลร่วมสมัย ข่าวสาร บทวิจัยและวิเคราะห์การคาดการณ์ล่วงหน้า ครอบคลุมเนื้อหาเกี่ยวกับการออกแบบแฟชั่น อุตสาหกรรมการค้าปลีกทางด้านแฟชั่น สิ่งทอ เครื่องแต่งกาย เครื่องประดับ สิ่งพิมพ์ แสดงในรูปแบบกราฟิกและมัลติมีเดีย มีเนื้อหามากกว่า 600,000 หน้า โดยจะเชื่อมโยงไปยังฐานข้อมูลแฟชั่น และอื่นๆ จากทั่วโลก เช่น สหรัฐอเมริกา กลุ่มประเทศยุโรป เอเชีย

ตาราง 9 ฐานข้อมูลออนไลน์ที่บอกรับโดยสำนักงานปลัดกระทรวงการอุดมศึกษา วิทยาศาสตร์ วิจัยและนวัตกรรม (สอ.อว.) ประจำปีงบประมาณ 2566 จำนวน 8 ฐานข้อมูล

ฐานข้อมูล	รายละเอียด
1. Academic Search Ultimate	ฐานข้อมูลวารสารอิเล็กทรอนิกส์ ครอบคลุมสาขาวิชา รวมถึงหนังสือและวิดีโอ มากกว่า 10,000 ชื่อ ให้เอกสารฉบับเต็มปัจจุบันมากกว่า 2,500 ชื่อ
2. ACM Digital Library	ฐานข้อมูลด้านคอมพิวเตอร์และเทคโนโลยีสารสนเทศ โดย Association for Computing Machinery (ACM) ครอบคลุมวารสาร นิตยสาร จดหมายข่าว และเอกสารประกอบการประชุมวิชาการ มากกว่า 1,000 ชื่อ ตั้งแต่ปีค.ศ.1985-ปัจจุบัน
3. ACS Journals	ฐานข้อมูลวารสารอิเล็กทรอนิกส์ด้านเคมีและสาขาอื่นๆ ที่เกี่ยวข้อง โดย The American Chemical Society จำนวน 63 รายชื่อ ตั้งแต่ปีค.ศ.1996 – ปัจจุบัน
Education Source	ฐานข้อมูลด้านการศึกษา ครอบคลุมวารสารวิชาการ หนังสือ รายงานการประชุม และอื่นๆ
4. Emerald Management	<p>ฐานข้อมูลวารสารอิเล็กทรอนิกส์ด้านมนุษยศาสตร์และสังคมศาสตร์ จำนวน 213 ชื่อ ตั้งแต่ปีค.ศ. 1994-ปัจจุบัน ครอบคลุม 9 สาขาวิชา ได้แก่</p> <ol style="list-style-type: none"> 1. Accounting Finance & Economics 2. Business Management & Strategy 3. Tourism & Hospitality Management 4. Marketing 5. Information & Knowledge Management 6. HR, Learning & Organization Studies 7. Operations, Logistics & Quality 8. Property Management & Built Environment 9. Public Policy & Environmental Management
5. Engineering Source ฟรี	ฐานข้อมูลด้านวิศวกรรมศาสตร์ ครอบคลุมวารสาร สิ่งพิมพ์ต่อเนื่อง หนังสือ และเอกสารการประชุม ให้เอกสารฉบับเต็มจากเอกสารมากกว่า 1,600 ชื่อ และให้สาระสังเขปจากเอกสารมากกว่า 3,000 ชื่อเรื่อง

ตาราง 9 (ต่อ)

ฐานข้อมูล	รายละเอียด
6. IEEE Xplore Digital Library (IEL)	<p>ฐานข้อมูลด้านวิศวกรรมศาสตร์จาก 2 แหล่ง คือ The Institute of Electrical and Electronics Engineers (IEEE) และ The Institution of Engineering and Technology (IET) (เฉพาะ Conference Proceeding) ได้ข้อมูลมากกว่า 4 ล้านรายการ จากสิ่งพิมพ์มากกว่า 12,000 ชื่อ ได้แก่</p> <ol style="list-style-type: none"> 1. สิ่งพิมพ์ต่อเนื่อง (Journals, Transactions, Magazines) มากกว่า 300 ชื่อ ย้อนหลังถึงมกราคม ปีค.ศ.1988 (บางฉบับย้อนหลังถึงปีค.ศ.1913) 2. เอกสารประกอบการประชุมวิชาการ (Conference Proceedings) มากกว่า 29,000 ชื่อ ให้ข้อมูลย้อนหลังถึงมกราคม ปีค.ศ.1988 (บางฉบับย้อนหลังถึงปีค.ศ.1953) 3. มาตรฐาน (IEEE Standards) มากกว่า 4,000 มาตรฐาน ให้ข้อมูลย้อนหลังถึงมกราคม ปีค.ศ.1988 รวมถึงมาตรฐานเก่าที่ยกเลิกไปแล้ว 4. เอกสารประกอบการประชุมวิชาการของ IET ให้ข้อมูลย้อนหลังปีค.ศ.1988
7. ScienceDirect: eJournals	<p>ฐานข้อมูลวารสารอิเล็กทรอนิกส์ของสำนักพิมพ์ Elsevier จำนวน 897 ชื่อ ตั้งแต่ปีค.ศ.2010-ปัจจุบัน ครอบคลุม 4 สาขาวิชา ได้แก่</p> <ol style="list-style-type: none"> 1. Agricultural and Biological Sciences 2. Computer Sciences 3. Engineering 4. Social Sciences
8. SpringerLink: eJournals	<p>ฐานข้อมูลวารสารอิเล็กทรอนิกส์ครอบคลุมสหสาขาวิชา โดยสำนักพิมพ์ Springer Nature จำนวนมากกว่า 1,800 ชื่อ ตั้งแต่ปีค.ศ.1997-ปัจจุบัน</p>

จัดทำโดย อัมพร ขาวบาง
 สำนักหอสมุดกลาง มหาวิทยาลัยศรีนครินทรวิโรฒ
 มิถุนายน 2567