

แผนปฏิบัติการสำนักหอสมุดกลาง มหาวิทยาลัยศรีนครินทรวิโรฒ
ประจำปีงบประมาณ พ.ศ. 2566

ปรัชญา

แหล่งสารสนเทศ เพื่อการเรียนรู้ตลอดชีวิต

ปณิธาน

มุ่งมั่นให้บริการสารสนเทศที่ได้มาตรฐาน ทันสมัย ตรงกับความต้องการของผู้ใช้และส่งเสริมให้ผู้มี
ทักษะในการเรียนรู้ด้วยตนเอง

วิสัยทัศน์

สำนักหอสมุดกลางจัดการการเข้าถึงทรัพยากรสารสนเทศแบบไร้รอยต่อ

พันธกิจ

จัดบริการทรัพยากรสารสนเทศเพื่อสนับสนุนการศึกษา ค้นคว้า และวิจัยของมหาวิทยาลัย

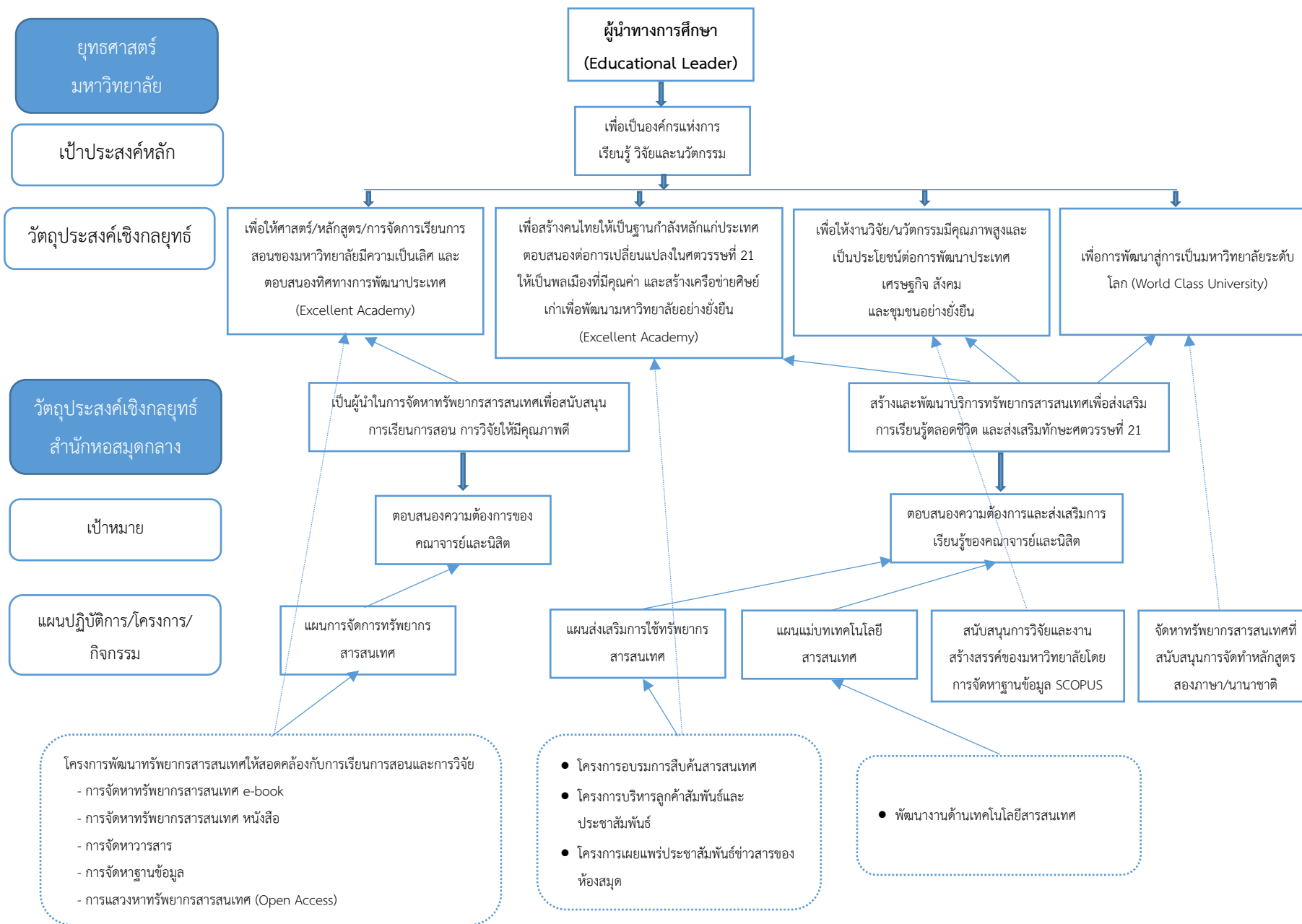
ค่านิยมองค์กร : WE CARE "เราใส่ใจให้บริการ"

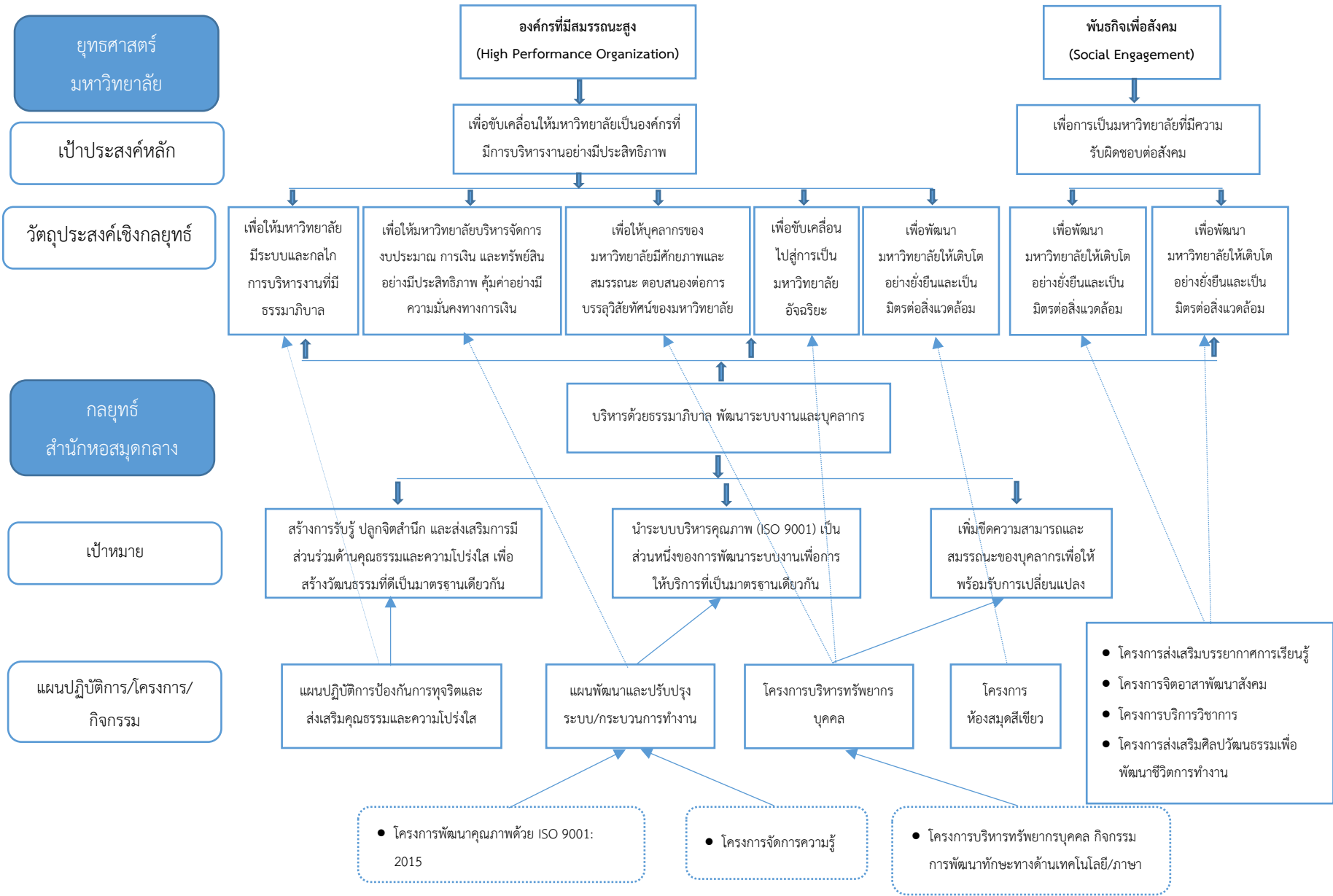
W > Will	ความตั้งใจแน่วแน่ให้บริการ
E > Empathy	ความเอาใจใส่ให้บริการ
C > Convenience	ความสะดวกของบริการ
A > Accuracy	ความแม่นยำของบริการ
R > Rapidness	ความรวดเร็วของบริการ
E > Effectiveness	ความมีประสิทธิภาพของบริการ

ประเด็นยุทธศาสตร์

1. เป็นผู้นำในการจัดหาทรัพยากรสารสนเทศเพื่อสนับสนุนการเรียนการสอน การวิจัยให้มีคุณภาพดี
2. สร้างและพัฒนาบริการทรัพยากรสารสนเทศเพื่อส่งเสริมการเรียนรู้ตลอดชีวิต และส่งเสริมทักษะศตวรรษที่ 21
3. บริหารด้วยธรรมาภิบาล พัฒนาระบบงานและบุคลากร

ความเชื่อมโยงและความสอดคล้องแผนกลยุทธ์สำนักหอสมุดกลางกับยุทธศาสตร์มหาวิทยาลัย





แผนปฏิบัติการสำนักหอสมุดกลาง มหาวิทยาลัยศรีนครินทรวิโรฒ ประจำปีงบประมาณ พ.ศ. 2566

วัตถุประสงค์เชิงกลยุทธ์	เป้าหมาย	กลยุทธ์	แผนปฏิบัติการ	ตัวชี้วัดความสำเร็จ	หน่วยนับ	เป้าหมาย	โครงการ/กิจกรรม	ผู้รับผิดชอบ
เป็นผู้นำในการจัดหาทรัพยากรสารสนเทศเพื่อสนับสนุนการเรียนการสอน การวิจัยให้มีคุณภาพดี	ตอบสนองความต้องการของคณาจารย์และนิสิต (service level agreement)	พัฒนาการจัดการทรัพยากรสารสนเทศ	แผนการจัดการทรัพยากรสารสนเทศ	1. ความสำเร็จของการจัดการทรัพยากรที่จัดซื้อในรอบปีสามารถออกให้บริการตามกำหนดเวลา	ร้อยละ	85	โครงการพัฒนาทรัพยากรสารสนเทศให้สอดคล้องกับการเรียนการสอนและการวิจัย - การจัดหาทรัพยากรสารสนเทศ ebook - การจัดหาทรัพยากรสารสนเทศ หนังสือ - การจัดหาวารสาร - การจัดหาฐานข้อมูล	หน.ฝ่ายบริหารจัดการฯ หน.ห้องสมุด องค์กรฯ
				2. จำนวนรายการที่เพิ่มขึ้นใน SWU IR	รายการ	120	การแสวงหาทรัพยากรสารสนเทศ (Open Access)	หน.ฝ่ายบริหารจัดการฯ
				3. การมีส่วนร่วมของอาจารย์และนิสิตในการจัดหาทรัพยากรสารสนเทศภาษาต่างประเทศ	ร้อยละ	90	กิจกรรมส่งเสริมการมีส่วนร่วมในการเสนอซื้อหนังสือ/การบอกรับวารสาร/ฐานข้อมูลออนไลน์ (ผ่านระบบ CLBS	รักษาการรองฯ บริหาร หน.ฝ่ายบริหาร
				4. การมีส่วนร่วมของอาจารย์และนิสิตในการจัดหาทรัพยากรสารสนเทศภาษาไทย	ร้อยละ	55	ผ่านเว็บไซต์ห้องสมุด และผู้บริหาร/บรรณารักษ์ห้องสมุด)	จัดการฯ หน.ห้องสมุด องค์กรฯ
				5. หนังสือที่ซื้อในปีงบประมาณมีความครอบคลุมกับภาควิชา/สาขาวิชา	ร้อยละ	65		

วัตถุประสงค์เชิงกลยุทธ์	เป้าหมาย	กลยุทธ์	แผนปฏิบัติการ	ตัวชี้วัดความสำเร็จ	หน่วยนับ	เป้าหมาย	โครงการ/กิจกรรม	ผู้รับผิดชอบ
				6. ปริมาณการใช้ทรัพยากรสารสนเทศอิเล็กทรอนิกส์เพิ่มขึ้นต่อปี	ร้อยละ	10	กิจกรรมส่งเสริมการใช้ฐานข้อมูลออนไลน์ภายใต้แผนส่งเสริมการใช้ฐานข้อมูลออนไลน์	หน.ฝ่ายทุกฝ่าย
				7. ค่าใช้จ่ายต่อครั้ง (Cost per Use) ของการใช้ทรัพยากรสารสนเทศอิเล็กทรอนิกส์	บาท	50		
สร้างและพัฒนาบริการทรัพยากรสารสนเทศเพื่อส่งเสริมการเรียนรู้ตลอดชีวิต และส่งเสริมทักษะศตวรรษที่ 21	ตอบสนองความต้องการและส่งเสริมการเรียนรู้ของคณาจารย์และนิสิต (service level agreement)	การสร้างและพัฒนาบริการทรัพยากรสารสนเทศ	แผนส่งเสริมการใช้ทรัพยากรสารสนเทศ	8. จำนวนผู้เข้าร่วมกิจกรรม เพื่อส่งเสริมการรู้สารสนเทศและการใช้ห้องสมุด	คน	450 คนขึ้นไป	โครงการบริหารลูกค้าสัมพันธ์และประชาสัมพันธ์	รักษาการรองฯ บริหาร หน.ฝ่ายบริการฯ
				9. มีบริการใหม่ๆ 1 เรื่องต่อปี	บริการ	1		
				10. จำนวนคลิปีวิดีโอส่งเสริมการรู้สารสนเทศและการใช้ห้องสมุด	เรื่อง	24	โครงการเผยแพร่ประชาสัมพันธ์ข่าวสารของห้องสมุด	หน.ห้องสมุด องค์กรฯ
				11. จำนวนผู้เข้ารับการอบรมได้รับความรู้ผ่านเกณฑ์ที่กำหนดไม่น้อยกว่าร้อยละ 80	ร้อยละ	80	โครงการอบรมการสืบค้นสารสนเทศ	
			แผนแม่บทเทคโนโลยีสารสนเทศ	12. ควบคุมข้อมูลส่วนบุคคลของสำนักหอสมุดกลาง เพื่อให้เป็นไปตามพระราชบัญญัติคุ้มครองข้อมูลส่วนบุคคล พ.ศ. 2562	จำนวนข้อร้องเรียนด้าน PDPA ของห้องสมุด	0	การพัฒนาทางด้านเทคโนโลยีสารสนเทศ	หน.ฝ่ายเทคโนโลยีฯ
13. ความสำเร็จในการใช้งานระบบสืบค้นสารสนเทศ (SWU Discovery)	ระดับความพึงพอใจ	>=3.60						

วัตถุประสงค์เชิงกลยุทธ์	เป้าหมาย	กลยุทธ์	แผนปฏิบัติการ	ตัวชี้วัดความสำเร็จ	หน่วยนับ	เป้าหมาย	โครงการ/กิจกรรม	ผู้รับผิดชอบ
				14. ระยะเวลาที่ระบบสารสนเทศไม่สามารถใช้งานได้ เนื่องจากเครื่องแม่ข่ายไม่สามารถทำงานได้ตามปกติ (Down-time) ต่อปี	นาที	1,729 นาที Tier 1 (Basic Capacity)		หน.ฝ่ายเทคโนโลยีฯ
บริหารด้วยธรรมาภิบาล พัฒนาระบบงานและบุคลากร	สร้างการรับรู้ ปลุกจิตสำนึก และส่งเสริมการมีส่วนร่วมด้านคุณธรรมและความโปร่งใส เพื่อสร้างวัฒนธรรมที่ดีเป็นมาตรฐานเดียวกัน	การส่งเสริมคุณธรรมและความโปร่งใสในการดำเนินงาน	แผนปฏิบัติการ ป้องกันการทุจริตและส่งเสริมคุณธรรมและความโปร่งใส	15. ความสำเร็จในการดำเนินงานตามแผนปฏิบัติการป้องกันการทุจริตและส่งเสริมคุณธรรมและความโปร่งใส	ร้อยละ	90	รณรงค์และส่งเสริมคุณธรรมและความโปร่งใสในการดำเนินชีวิตและการปฏิบัติงานของบุคลากรสำนักหอสมุดกลาง	รักษาการรองฯบริหาร
	เพิ่มขีดความสามารถและสมรรถนะของบุคลากรเพื่อให้พร้อมรับการเปลี่ยนแปลง	พัฒนาศักยภาพบุคลากรให้พร้อมรับการเปลี่ยนแปลง	แผนพัฒนาบุคลากรที่ส่งเสริมทักษะและสมรรถนะให้พร้อมรับการเปลี่ยนแปลงและส่งเสริมการดำเนินงานตามวิสัยทัศน์	16. บุคลากรมีสมรรถนะตามเกณฑ์ที่คาดหวังไม่น้อยกว่าร้อยละ 80 17. บุคลากรสามารถเข้าสู่ระดับตำแหน่งที่สูงขึ้น	ร้อยละ คน	80 2	โครงการบริหารทรัพยากรบุคคล	รักษาการรองฯบริหาร
	นําระบบบริหารคุณภาพ (ISO 9001) เป็นส่วนหนึ่งของการพัฒนาระบบงานเพื่อ	พัฒนาระบบงานด้วยระบบบริหารคุณภาพ (ISO 9001)	แผนพัฒนาและปรับปรุงระบบ/กระบวนการทำงาน	18. ความสำเร็จในการปรับปรุงกระบวนการงานและพัฒนาเป็นแนวปฏิบัติที่ดี	กระบวนการงาน	5	โครงการพัฒนาคุณภาพด้วย ISO 9001:2015 โครงการจัดการความรู้	รักษาการรองฯบริหาร

วัตถุประสงค์เชิงกลยุทธ์	เป้าหมาย	กลยุทธ์	แผนปฏิบัติการ	ตัวชี้วัดความสำเร็จ	หน่วยนับ	เป้าหมาย	โครงการ/กิจกรรม	ผู้รับผิดชอบ
	การให้บริการที่เป็นมาตรฐานเดียวกัน			19. ผ่านการรับรองคุณภาพตามมาตรฐาน ISO 9001:2015 ทางด้านบริการของห้องสมุด (Surveillance audit) จากบริษัท	ผ่านการรับรอง (Certificate)	Certificate	โครงการพัฒนาคุณภาพด้วย ISO 9001:2015	รักษาการรองฯบริหาร
				20. ร้อยละของบุคลากรที่ใช้ระบบบริหารจัดการงานในองค์กร (Odo ERP)	ร้อยละ	60	กิจกรรมอบรมการใช้เทคโนโลยีสารสนเทศ	หน.ฝ่ายเทคโนโลยีฯ
				21. ความสำเร็จในการดำเนินงานตามแผน/โครงการของห้องสมุด	ร้อยละ	90	การติดตาม ประเมินผลสำเร็จจากการดำเนินการตามแผนปฏิบัติการสำนักหอสมุดกลาง	รักษาการรองฯบริหาร

มีการปรับลด 1 ตัวชี้วัด คือ จำนวนบุคลากรที่สามารถใช้เครื่องมือและอ่านข้อมูลได้ (การใช้ google analytic) เนื่องจากเป็นตัวชี้วัดที่มีการดำเนินการแล้วเสร็จในปีงบประมาณ 2565 และไม่มีการดำเนินการต่อเนื่องในปีงบประมาณ พ.ศ. 2566

นอกจากนี้มหาวิทยาลัยได้กำหนดตัวชี้วัดที่ส่วนงานต้องรายงานผลและดำเนินการเพื่อให้บรรลุตามเป้าประสงค์ทางยุทธศาสตร์ของมหาวิทยาลัย และแผนแม่บท
ทรัพยากรบุคคลฯ ดังนี้

ตัวชี้วัดเพื่อตอบสนองต่อนโยบายและยุทธศาสตร์ของมหาวิทยาลัย	หน่วยนับ	ค่าเป้าหมาย	แนวทาง/โครงการ/กิจกรรม	ผู้รับผิดชอบ
ยุทธศาสตร์ที่ 1 ผู้นำด้านการศึกษา (Educational Leader)				
1.6 จำนวนงานวิจัย งานสร้างสรรค์และนวัตกรรมที่ประยุกต์ใช้ในการบริหารจัดการ (R2R) หรือการพัฒนาประเทศด้านเศรษฐกิจและสังคม อย่างเป็นรูปธรรม	จำนวน	ไม่น้อยกว่า 1 ชิ้นผลงาน	โครงการสนับสนุนทุนวิจัยและงานสร้างสรรค์ - อบรมให้ความรู้ด้านการวิจัยให้กับบุคลากร เพื่อเตรียมความพร้อมในการ ทำวิจัย	รองฯฝ่ายเทคโนโลยี
ยุทธศาสตร์ที่ 2 องค์กรที่มีสมรรถนะสูง (High performance organization)				
2.3 ระดับคะแนนความผูกพันของบุคลากรภายในส่วนงานเฉลี่ย	คะแนน	ไม่น้อยกว่า 4.0	โครงการบริหารทรัพยากรบุคคล	รองฯบริหาร
2.4 จำนวนครั้งในการเกิดการบาดเจ็บสาหัส ทุพพลภาพหรือเสียชีวิตของ บุคลากรหรือนิสิต จากความบกพร่องเกี่ยวกับมาตรฐานด้านความ ปลอดภัยทางกายภาพและสิ่งแวดล้อม	ครั้ง	0	แผนจัดการความเสี่ยง เรื่อง ความปลอดภัยภายในอาคารสำนักหอสมุดกลาง	สำนักงาน ผู้อำนวยการ
ยุทธศาสตร์ที่ 3 พันธกิจสัมพันธ์เพื่อสังคม (Social engagement)				
3.1 จำนวนโครงการบริการเพื่อสังคมที่สอดคล้องกับยุทธศาสตร์ชาติที่ ตอบโจทย์การพัฒนาอย่างยั่งยืน (SDGs) ที่ประสบความสำเร็จอย่างเป็น รูปธรรม	โครงการ	อย่างน้อย 1 โครงการ	โครงการพัฒนาห้องสมุดโรงเรียนสาธิตชุมชนการเรียนรู้สมเด็จพระเจ้า วิทยาลัย โพธิวิชาลัย มศว แม่แจ่ม	หน.ฝ่ายบริหาร จัดการ
S : ส่วนงานมุ่งเน้นการบริการสนับสนุนด้านต่างๆ เพิ่ม 7 ข้อ				
1. ร้อยละความพึงพอใจของผู้รับบริการ	ร้อยละ	ไม่น้อยกว่า ร้อยละ 80	การสำรวจความพึงพอใจผู้รับบริการ	รองฯบริหาร
2. จำนวนช่องทางในรับฟังความคิดเห็น ข้อร้องเรียน การประชาสัมพันธ์ และสื่อสารการให้บริการของส่วนงาน แก่ผู้รับบริการผ่านแพลตฟอร์ม ออนไลน์	ช่องทาง	อย่างน้อย 1	1. เว็บไซต์ : https://lib.swu.ac.th/index.php/highlights/suggestion 2. e-Mail : asklibrarian@g.swu.ac.th / oklib@g.swu.ac.th 3. Line : @libswu / oklib 4. facebook : https://www.facebook.com/libswu	หน.ฝ่ายเทคโนโลยี

ตัวชี้วัดเพื่อตอบสนองต่อนโยบายและยุทธศาสตร์ของมหาวิทยาลัย	หน่วยนับ	ค่าเป้าหมาย	แนวทาง/โครงการ/กิจกรรม	ผู้รับผิดชอบ
3. จำนวนโครงการ/กิจกรรมที่นำปัญหาข้อเสนอแนะมาปรับปรุงการให้บริการและดำเนินการอย่างเป็นรูปธรรม	โครงการ	อย่างน้อย 1	นำข้อมูลจากช่องทางในรับฟังความคิดเห็น ข้อร้องเรียน การประชาสัมพันธ์ และสื่อสารการให้บริการของส่วนงาน มาพิจารณาดำเนินการอย่างเป็นรูปธรรม	หน.ฝ่ายทุกฝ่าย
4. การบริหารจัดการด้านการเงินโปร่งใส ถูกต้อง มีประสิทธิภาพและมีประสิทธิผล	-	ดำเนินการตามครบถ้วน	แผนกลยุทธ์ทางการเงินตามเกณฑ์ 4 มิติ ข้อ 3.2	ผู้อำนวยการ
5. ผ่านการรับรองจากการประเมินเกณฑ์พัฒนาคุณภาพจากองค์กรภายในหรือภายนอก (ISO, EdPEX)	-	ผ่านการประเมิน	โครงการพัฒนาคุณภาพด้วย ISO 9001: 2015	รองฯบริหาร
6. จำนวนโครงการการบริหารจัดการลดความสูญเปล่าขององค์กร (Lean Management) ที่ดำเนินการและมีผลลัพธ์อย่างเป็นรูปธรรม	โครงการ	อย่างน้อย 1	กิจกรรม OnePage ของแต่ละฝ่าย ฝ่ายเทคโนโลยีห้องสมุด เรื่อง ไม่สามารถเข้าใช้งานเว็บไซต์สำนักหอสมุดกลางได้ ส่งปี 65 ห้องสมุดองค์กร เรื่อง การส่งผลงานเข้า SWU IR ของแต่ละคณะมีปริมาณน้อย สำนักงานผู้อำนวยการ เรื่อง การรับรู้มาตรการส่งเสริมคุณธรรมและความโปร่งใสของบุคลากรสำนักหอสมุดกลาง ฝ่ายบริหารจัดการทรัพยากรสารสนเทศ เรื่อง ความคุ้มค่าด้านงบประมาณของการใช้ฐานข้อมูลออนไลน์ ฝ่ายบริการทรัพยากรสารสนเทศเรื่อง การเพิ่มประสิทธิภาพบริการ SWU Lib Delivery	หน.ฝ่ายทุกฝ่าย
7. ตัวชี้วัดจำเพาะของแต่ละส่วนงาน รายละเอียดแยกตามส่วนงาน ดังนี้ ร้อยละการเข้าใช้ฐานข้อมูลออนไลน์ที่มหาวิทยาลัยจัดทำให้	ร้อยละ	มากกว่า 80	กิจกรรมส่งเสริมการใช้ฐานข้อมูลออนไลน์ภายใต้แผนส่งเสริมการใช้ฐานข้อมูลออนไลน์	รองฯบริหาร หน.ฝ่ายบริหาร จัดการฯ หน.ฝ่ายบริการ
ตัวชี้วัดตามเป้าประสงค์ทางยุทธศาสตร์ของแผนแม่บททรัพยากรบุคคลฯ				

ตัวชี้วัดเพื่อตอบสนองต่อนโยบายและยุทธศาสตร์ของมหาวิทยาลัย	หน่วยนับ	ค่าเป้าหมาย	แนวทาง/โครงการ/กิจกรรม	ผู้รับผิดชอบ
KS1* ร้อยละของบุคลากรที่มีผลประเมินสมรรถนะหลักมหาวิทยาลัย (SWU) เป็นไปตามความคาดหวัง 1. S : Social Responsibility ความรับผิดชอบต่อสังคม 2. W : Work Smart การทำงานอย่างชาญฉลาด 3. U : Unity ความเป็นหนึ่งเดียวกัน	ร้อยละ	90	โครงการบริหารทรัพยากรบุคคล	รองฯบริหาร
KS2 จำนวนครั้งการรายงานการเกิดอุบัติเหตุจากสภาพแวดล้อมของพื้นที่ภายในมหาวิทยาลัยของบุคลากรในสังกัด (บาดเจ็บสาหัส/ทุพพลภาพ/เสียชีวิต)	ครั้ง	0	แผนจัดการความเสี่ยง เรื่อง ความปลอดภัยภายในอาคารสำนักหอสมุดกลาง	สำนักงาน ผู้อำนวยการ
KS3 ร้อยละของบุคลากรของส่วนงานเข้าร่วมซ้อมแผนป้องกันระบบ อีซีอีและอพยพหนีไฟ	ร้อยละ	90	โครงการห้องสมุดสีเขียว	คณะกรรมการ โครงการ
KS4* ร้อยละของความครบถ้วนสมบูรณ์ถูกต้องของข้อมูลในระบบ HURIS	ร้อยละ	100	กำหนดรายละเอียดความครบถ้วนสมบูรณ์ของข้อมูลในระบบเพื่อจัดทำรายการ Checklist และยืนยันความถูกต้องระหว่างผู้ตรวจสอบกับเจ้าของข้อมูล	นักทรัพยากรบุคคล
KS5 จำนวนการรายงานความผิดพลาดของข้อมูลในระบบที่ตรวจพบเมื่อเรียกใช้งานข้อมูล	จำนวน	0		
KS6* ร้อยละของบุคลากรในส่วนงานที่มีสมรรถนะตามสายงาน(บังคับ) ทั้ง 3 สมรรถนะเป็นไปตามความคาดหวัง	ร้อยละ	90	โครงการบริหารทรัพยากรบุคคล	รองฯบริหาร
KS7* ร้อยละความสำเร็จในการบรรจุจ้างบุคลากรที่มีคุณสมบัติครบถ้วนจากกระบวนการสรรหาด้วยวิธีต่าง ๆ	ร้อยละ	70	โครงการบริหารทรัพยากรบุคคล	รองฯบริหาร
KS8* ร้อยละของบุคลากรใหม่ในช่วงสัญญาทดลองงานที่ผ่านการประเมิน	ร้อยละ	90	โครงการบริหารทรัพยากรบุคคล (บุคลากรที่อยู่ในช่วงสัญญาทดลองงาน 1 คน)	รองฯบริหาร

ตัวชี้วัดเพื่อตอบสนองต่อนโยบายและยุทธศาสตร์ของมหาวิทยาลัย	หน่วยนับ	ค่าเป้าหมาย	แนวทาง/โครงการ/กิจกรรม	ผู้รับผิดชอบ
KS9* ร้อยละของบุคลากรที่มีผลการประเมินระดับดีเด่นขึ้นไป (มากกว่า 90 คะแนน) ของผลประเมินปีก่อนหน้ายังคงอยู่ในองค์กร	ร้อยละ	85	โครงการบริหารทรัพยากรบุคคล (ปีงบประมาณ พ.ศ. 2565 บุคลากรที่มีผลการประเมินระดับดีเด่นขึ้นไป (มากกว่า 90 คะแนน) จำนวน 7 คน และยังคงอยู่ในองค์กร)	รองฯบริหาร
KS10* ร้อยละการคงอยู่ของคณาจารย์ที่มีตำแหน่งทางวิชาการเมื่อเทียบกับปีก่อนหน้า	ร้อยละ	85	ไม่มีบุคลากรในสังกัด	
KS11* ร้อยละความสำเร็จของตัวชี้วัดตามแผนยุทธศาสตร์ของมหาวิทยาลัย	ร้อยละ	90	ถ่ายทอดตัวชี้วัดแผนยุทธศาสตร์มหาวิทยาลัย/แผนปฏิบัติการหน่วยงานสู่ตัวชี้วัดข้อตกลงการปฏิบัติงาน	รองฯบริหาร กรรมการ KPI
KS12 จำนวนข้อร้องเรียนในการประเมินผลการปฏิบัติงานประจำปีที่ได้รับการพิสูจน์แล้ว	จำนวนข้อร้องเรียน	0	การชี้แจง/อบรม การจัดทำตัวชี้วัดสำหรับการประเมินผลสัมฤทธิ์การปฏิบัติงาน และการประเมินสมรรถนะการปฏิบัติงานของพนักงานมหาวิทยาลัย	รองฯบริหาร
KS13 ร้อยละของบุคลากรที่อยู่ในตำแหน่งที่มีแผนพัฒนารายบุคคล ดำเนินการตามแผน	ร้อยละ	Pending	โครงการบริหารทรัพยากรบุคคล	รองฯบริหาร
KS14 ร้อยละของบุคลากรสายวิชาการที่มีความพร้อมตามกรอบระยะเวลาเข้าสู่ตำแหน่งทางวิชาการ/ระดับตำแหน่งที่สูงขึ้น	ร้อยละ	25	ไม่มีบุคลากรในสังกัด	
KS15 ร้อยละของบุคลากรสายปฏิบัติการที่มีความพร้อมตามกรอบระยะเวลาเข้าสู่ระดับตำแหน่งที่สูงขึ้น	ร้อยละ	25	โครงการบริหารทรัพยากรบุคคล	รองฯบริหาร
KS16* คะแนนระดับความผูกพันของบุคลากรภายในส่วนงานเฉลี่ย	ค่าเฉลี่ย	4	โครงการบริหารทรัพยากรบุคคล	รองฯบริหาร

* หมายถึง เป็นตัวชี้วัดที่ไม่ต้องรายงาน เก็บข้อมูลจากระบบสารสนเทศของมหาวิทยาลัย