

# รายงานปริมาณการใช้ทรัพยากรอิเล็กทรอนิกส์ผ่านระบบ OpenAthens

## สำนักหอสมุดกลาง มหาวิทยาลัยศรีนครินทรวิโรฒ

### ประจำปีงบประมาณ 2564

จากการให้บริการทรัพยากรอิเล็กทรอนิกส์ผ่านระบบ OpenAthens โดยสำนักหอสมุดกลาง มหาวิทยาลัยศรีนครินทรวิโรฒ ประจำปีงบประมาณ 2564 พบว่า มีบัญชีผู้ใช้งาน (Active Accounts) ในระบบจำนวน 7,199 บัญชี ปริมาณการใช้ทรัพยากรอิเล็กทรอนิกส์ผ่านระบบ OpenAthens และเปรียบเทียบปริมาณการใช้ฐานข้อมูลออนไลน์ก่อนและหลังการนำระบบ OpenAthens มาใช้ มีดังนี้

#### 1. ปริมาณการใช้ทรัพยากรอิเล็กทรอนิกส์ผ่านระบบ OpenAthens

ปริมาณการใช้โดยรวม พบว่า มีการเข้าใช้ (Authentication) จำนวนทั้งสิ้น 89,320 ครั้ง ผ่านผู้ให้บริการทรัพยากรอิเล็กทรอนิกส์ (Resource Providers) ทั้งหมดจำนวน 60 แหล่ง เมื่อพิจารณาการใช้จำแนกตามเดือน ผู้ให้บริการทรัพยากรอิเล็กทรอนิกส์ คณะ/สำนัก/สถาบัน และประเภทผู้ใช้ พบปริมาณการใช้ ดังนี้

##### 1.1 เมื่อพิจารณาการใช้จำแนกตามเดือน พบว่า

เดือนที่มีการใช้มากที่สุด 3 อันดับแรก คือ

มกราคม 2564 (9,705 ครั้ง)

กุมภาพันธ์ 2564 (9,480 ครั้ง)

มีนาคม 2564 (9,260 ครั้ง)

เดือนที่มีการใช้น้อยที่สุด 3 อันดับแรก คือ

ธันวาคม 2563 (5,258 ครั้ง)

เมษายน 2564 (5,881 ครั้ง)

พฤษภาคม 2564 (5,904 ครั้ง)

เมื่อพิจารณาการใช้ผ่านผู้ให้บริการเฉพาะฐานข้อมูลออนไลน์เพื่อเปรียบเทียบกับปริมาณการใช้ฐานข้อมูลออนไลน์ พบว่า ปริมาณการใช้ระบบ OpenAthens และการใช้ฐานข้อมูลออนไลน์เป็นไปในแนวทางเดียวกัน นั่นคือ ปริมาณการใช้ฐานข้อมูลออนไลน์มีจำนวนมากที่สุดในเดือนมกราคม 2564 (49,726 ครั้ง) และมีจำนวนน้อยที่สุดในเดือนธันวาคม 2563 (13,207 ครั้ง) เช่นกัน

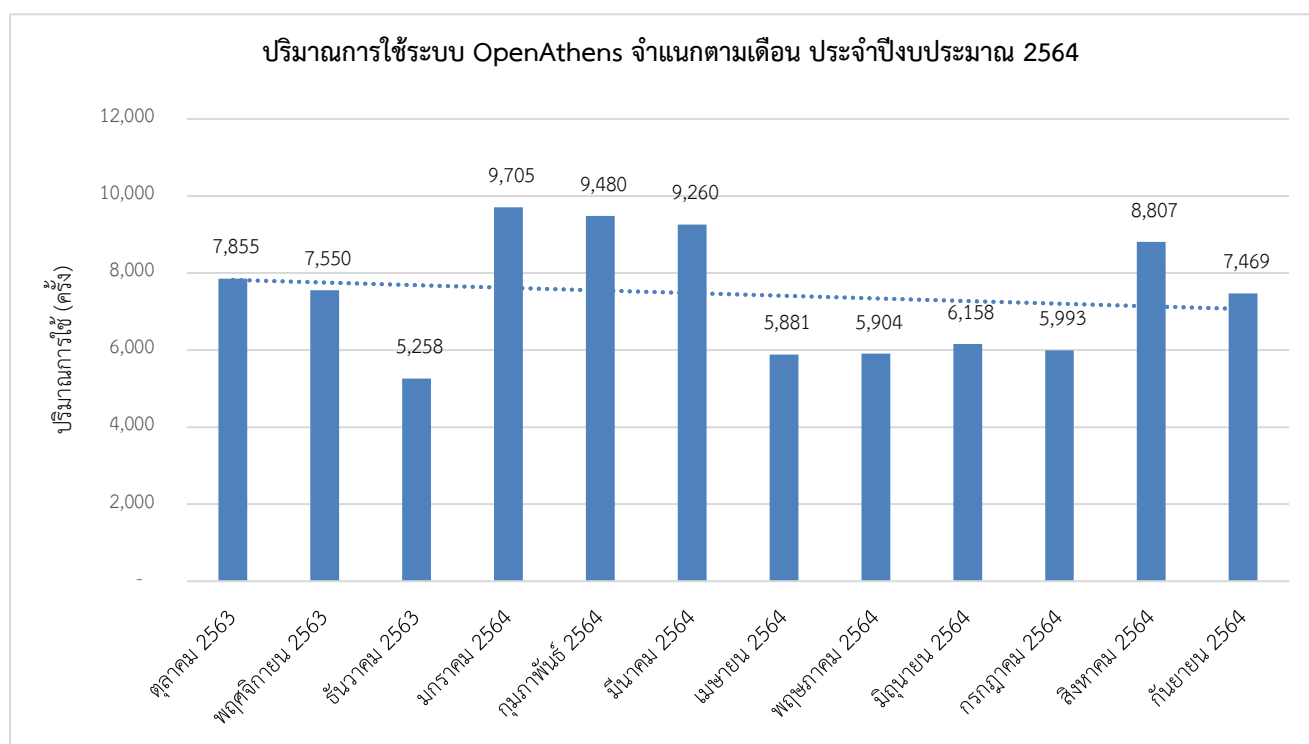
นอกจากนี้ยังพบว่า ปริมาณการใช้ฐานข้อมูลออนไลน์ในเดือนพฤศจิกายน 2563 มีปริมาณลดลงอย่างเห็นได้ชัด เมื่อเทียบกับเดือนตุลาคม 2563 และยังคงลดลงอย่างต่อเนื่องจนถึงเดือนธันวาคม 2563 ก่อนที่ปริมาณการใช้จะเพิ่มขึ้นมากที่สุดในเดือนมกราคม 2564 ทั้งนี้เนื่องจากตั้งแต่เดือนพฤศจิกายน 2563 เป็นต้นไป ทางสำนักหอสมุดกลางได้เริ่มดำเนินการปิดให้บริการทรัพยากรอิเล็กทรอนิกส์ผ่านทาง IP Address ของมหาวิทยาลัยเพื่อให้ผู้ใช้เข้าใช้บริการทรัพยากรอิเล็กทรอนิกส์ผ่านระบบ OpenAthens เพียงช่องทางเดียว จึงอาจส่งผลกระทบต่อการใช้ของผู้ใช้ที่อาจจะยังไม่รู้จัก ไม่คุ้นเคย หรือรู้สึกไม่สะดวกในการใช้ระบบดังกล่าวซึ่งเป็นระบบใหม่ สาเหตุอีกประการ

หนึ่งอาจเป็นเพราะเดือนธันวาคมเป็นเดือนที่มีวันหยุดราชการหลายวัน ประกอบกับเป็นช่วงสอบปลายภาคและปิดภาคเรียน จึงอาจส่งผลต่อความต้องการใช้ทรัพยากรอิเล็กทรอนิกส์ที่ลดลงด้วย

รายละเอียดดังตาราง 1-2

ตาราง 1 ปริมาณการใช้ระบบ OpenAthens จำแนกตามเดือน ประจำปีงบประมาณ 2564

เดือน	ปริมาณการใช้ (ครั้ง)
ตุลาคม 2563	7,855
พฤศจิกายน 2563	7,550
ธันวาคม 2563	5,258
มกราคม 2564	9,705
กุมภาพันธ์ 2564	9,480
มีนาคม 2564	9,260
เมษายน 2564	5,881
พฤษภาคม 2564	5,904
มิถุนายน 2564	6,158
กรกฎาคม 2564	5,993
สิงหาคม 2564	8,807
กันยายน 2564	7,469
<b>รวม</b>	<b>89,320</b>

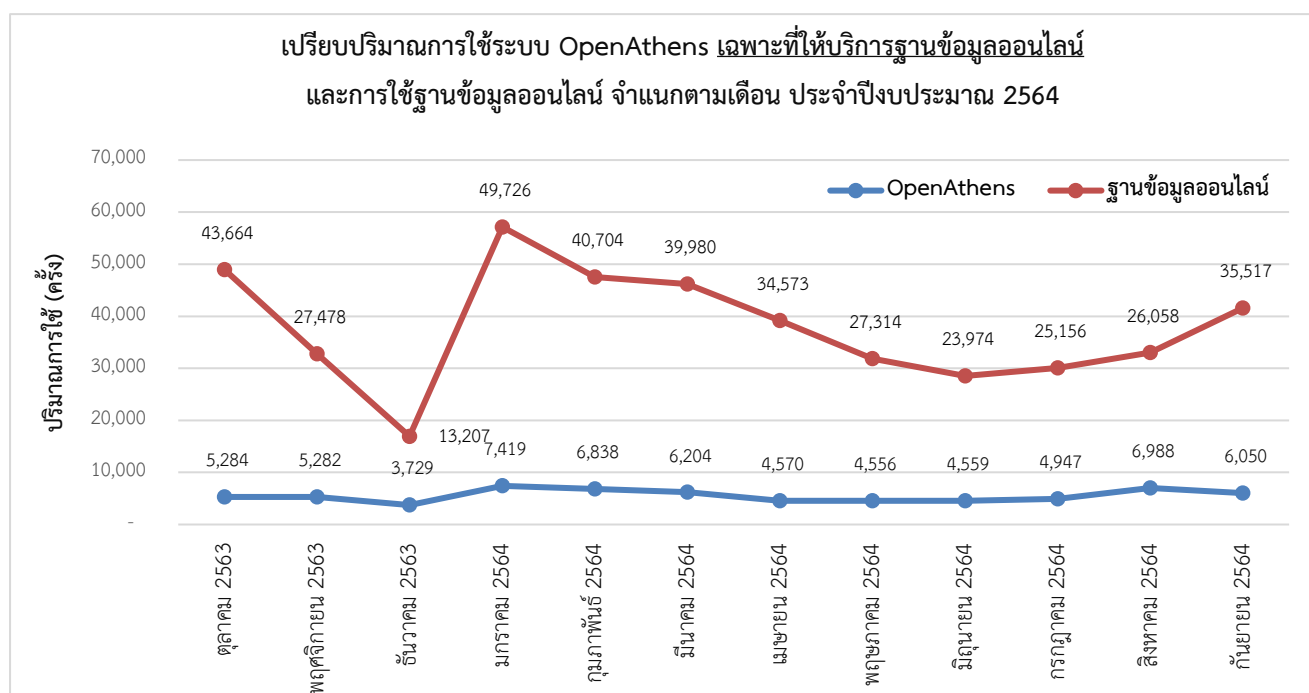


ตาราง 2 เปรียบเทียบปริมาณการใช้ระบบ OpenAthens เฉพาะผู้ที่ให้บริการฐานข้อมูลออนไลน์ และ การใช้ฐานข้อมูลออนไลน์ จำแนกตามเดือน ประจำปีงบประมาณ 2564

เดือน	ปริมาณการใช้ (ครั้ง)	
	OpenAthens	ฐานข้อมูลออนไลน์
ตุลาคม 2563	5,284	43,664
พฤศจิกายน 2563	5,282	27,478
ธันวาคม 2563	3,729	13,207
มกราคม 2564	7,419	49,726
กุมภาพันธ์ 2564	6,838	40,704
มีนาคม 2564	6,204	39,980
เมษายน 2564	4,570	34,573
พฤษภาคม 2564	4,556	27,314
มิถุนายน 2564	4,559	23,974
กรกฎาคม 2564	4,947	25,156
สิงหาคม 2564	6,988	26,058
กันยายน 2564	6,050	35,517
<b>รวม</b>	<b>66,426</b>	<b>387,351</b>

หมายเหตุ:

1. ฐานข้อมูลออนไลน์ หมายถึง ฐานข้อมูลออนไลน์ทั้งหมดที่บอกรับโดยสำนักหอสมุดกลาง มศว หอสมุดคณะแพทยศาสตร์ มศว และสำนักงานปลัดกระทรวงการอุดมศึกษา วิทยาศาสตร์ วิจัยและนวัตกรรม (สป.อว.) รวม 25 ฐาน
2. ปริมาณการใช้ฐานข้อมูลออนไลน์ หมายถึง ปริมาณการดาวน์โหลดเอกสารฉบับเต็ม หรือปริมาณการเข้าใช้งาน ตามลักษณะของข้อมูลให้บริการในกรณีที่เป็นฐานข้อมูลออนไลน์ประเภทบทความและการอ้างอิง สุตระยา/เคมี ข้อมูลสถิติ ภาพ หรือข่าวสาร เป็นต้น



1.2 เมื่อพิจารณาการใช้จำแนกตามผู้ให้บริการทรัพยากรอิเล็กทรอนิกส์ พบว่า ผู้ให้บริการทรัพยากรอิเล็กทรอนิกส์ที่ได้รับการเข้าใช้ผ่านระบบ OpenAthens มากที่สุด 5 อันดับแรก ได้แก่

Elsevier (24,521 ครั้ง)

EBSCO Information Services (10,316 ครั้ง)

IEEE Xplore (4,835 ครั้ง)

Wiley Online Library (3,480 ครั้ง)

WGSN (3,360 ครั้ง)

ทั้งนี้สำหรับ Elsevier และ EBSCO Information Services นั้น เป็นผู้ให้บริการทรัพยากรอิเล็กทรอนิกส์ที่ให้บริการฐานข้อมูลออนไลน์ที่สำนักหอสมุดกลางให้บริการอยู่จำนวนมากกว่า 1 ฐาน (Elsevier ให้บริการฐานข้อมูลออนไลน์จำนวน 3 ฐาน และ EBSCO Information Services ให้บริการฐานข้อมูลออนไลน์จำนวน 10 ฐาน) ด้วยเหตุนี้จึงทำให้ได้รับการเข้าใช้งานมากที่สุด นอกจากนี้ Elsevier เป็นผู้ให้บริการที่ได้รับความนิยมจากผู้ใช้งานส่วนใหญ่อีกด้วย

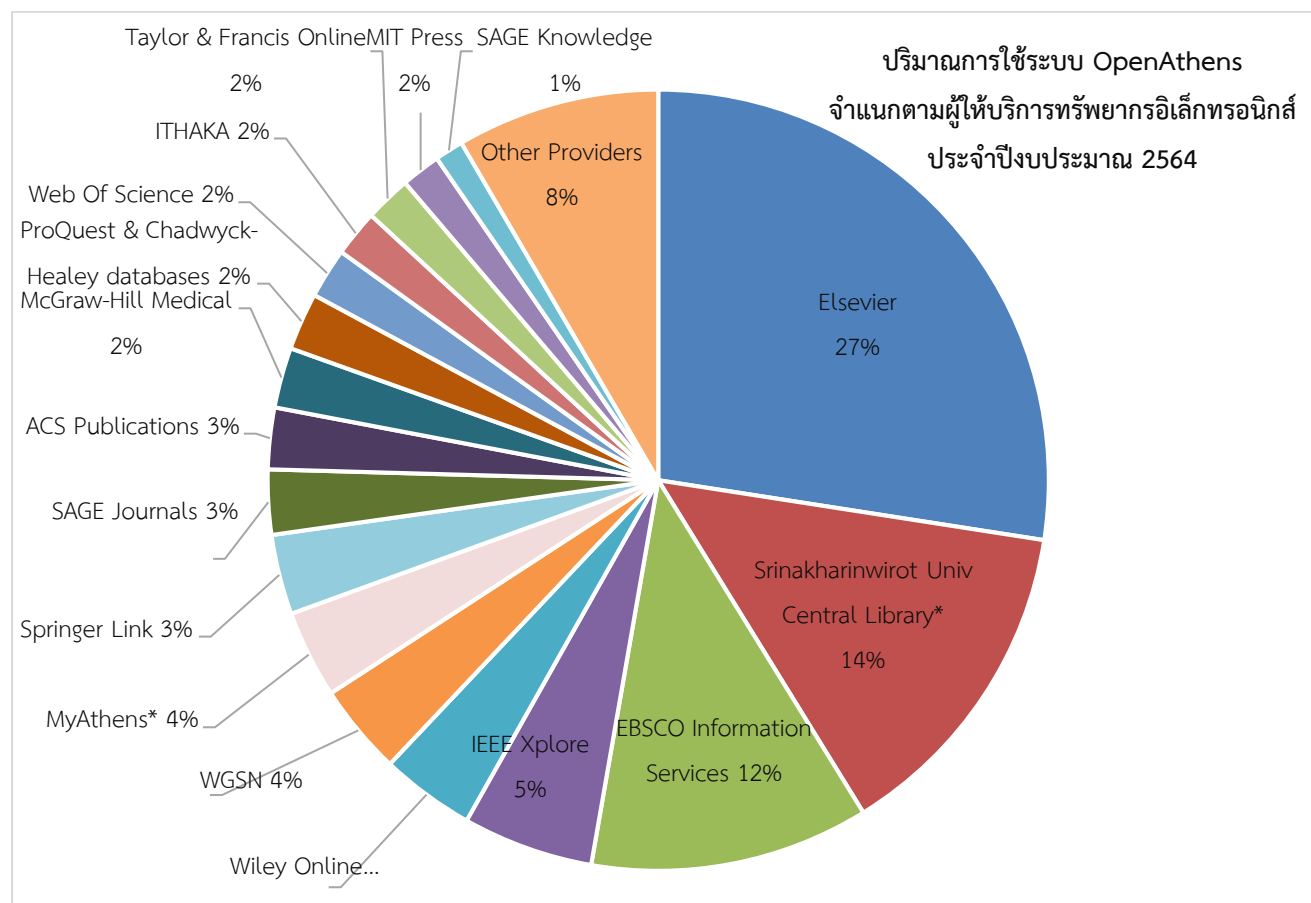
รายละเอียดดังตาราง 3

ตาราง 3 ปริมาณการใช้ระบบ OpenAthens จำแนกตามผู้ให้บริการทรัพยากรอิเล็กทรอนิกส์ ประจำปีงบประมาณ 2564

ผู้ให้บริการทรัพยากรอิเล็กทรอนิกส์	ปริมาณการใช้ (ครั้ง)
Elsevier	24,521
Srinakharinwirot Univ Central Library*	12,278
EBSCO Information Services	10,316
IEEE Xplore	4,835
Wiley Online Library	3,480
WGSN	3,360
MyAthens*	3,239
Springer Link	2,959
SAGE Journals	2,400
ACS Publications	2,272
McGraw-Hill Medical	2,228
ProQuest & Chadwyck-Healey databases	2,121
Web of Science	1,853
ITHAKA	1,720
Taylor & Francis Online	1,713
MIT Press	1,458
SAGE: Knowledge Research Methods CQ Press Library Stats	1,057
ACM Digital Library (ACM DL)	733
IQNewsclips	681
Emerald	662
UpToDate	555

ผู้ให้บริการทรัพยากรอิเล็กทรอนิกส์	ปริมาณการใช้ (ครั้ง)
<b>ASCE - American Society of Civil Engineering</b>	<b>543</b>
IG Library	516
Ovid Technologies Inc.	385
Scitation	336
Cambridge Core	318
Taylor And Francis Books	289
Oxford Academic	275
IOPscience	224
Nature - Science and Education	213
The JAMA Network	198
HighWire Shared OpenAthens	162
APS Journals	152
Quintessence Publishing	130
EBookCentral	94
ASM Journals	88
Oxford University Press Resources	82
<b>Euromonitor International Application</b>	<b>80</b>
DOI Site	77
De Gruyter Online	76
Lippincott Williams & Wilkins	76
Allen Press Journals	72
Exact Editions	60
<b>Chemical Abstracts Service (CAS)</b>	<b>57</b>
ICE Virtual Library	57
Brill	55
Ingenta Connect	54
National Council of Teachers of Mathematics (NCTM).	51
Cengage Learning	36
The Pharmaceutical Journal MedicinesComplete AccessScience	32
John Benjamins e-Platform	24
ASME Digital Collection	20
Elements Magazine	14
Journal of Orthopaedic & Sports Physical Therapy (JOSPT)	9
Harvard Business Publishing	8
Royal Society of Ch	6
<a href="http://search.swu.ac.th:1701/primo_library/libweb/SWULIBRARY*">http://search.swu.ac.th:1701/primo_library/libweb/SWULIBRARY*</a>	4
AIP/Scitation ASA/Scitation	3
American Academy of Sleep Medicine	2
Wolters Kluwer Health Library	1
<b>รวม</b>	<b>89,320</b>

- หมายเหตุ: 1. อักษรตัวเข้ม หมายถึง ผู้ให้บริการฐานข้อมูลออนไลน์ที่สำนักหอสมุดกลางบอกรับหรือมีสิทธิ์เข้าใช้ร่วมกับภาคีเครือข่าย  
2. \* หมายถึง ช่องทางการเชื่อมต่อระบบ OpenAthens ที่ห้องสมุดจัดให้บริการ



เมื่อพิจารณาความสอดคล้องของการเข้าใช้ระบบ OpenAthens กับปริมาณการใช้ฐานข้อมูลออนไลน์พบว่า มีความสอดคล้องกัน คือ มีการใช้ระบบ OpenAthens และการใช้ฐานข้อมูลออนไลน์ในปริมาณที่มากเช่นเดียวกัน เช่น

ผู้ให้บริการทรัพยากรอิเล็กทรอนิกส์	การใช้ผ่านระบบ OpenAthens	การใช้ฐานข้อมูลออนไลน์
Elsevier	24,521	165,934
EBSCO Information Services	10,316	13,068
IEEE Xplore	4,835	20,294
WGSN	3,360	96,917
Springer Link	2,959	20,018
SAGE Journals	2,400	9,352

ยกเว้น 2 รายการ ที่พบว่า การใช้ไม่สอดคล้องกัน คือ มีการใช้ผ่านระบบ OpenAthens มาก แต่มีปริมาณการใช้ฐานข้อมูลออนไลน์น้อย ได้แก่

ผู้ให้บริการทรัพยากรอิเล็กทรอนิกส์	การใช้ผ่านระบบ OpenAthens	การใช้ฐานข้อมูลออนไลน์
Wiley Online Library	3,480	549
Taylor & Francis Online	1,713	977

ความไม่สอดคล้องดังกล่าว อาจเกิดจากผู้ใช้มีความต้องการเข้าใช้ฐานข้อมูลออนไลน์นั้นๆ แต่พบทรัพยากรที่ต้องการจำนวนน้อยหรือไม่ตรงความต้องการ รวมถึงอาจเป็นทรัพยากรที่สำนักหอสมุดกลางไม่ได้บอกรับหรือไม่มีสิทธิ์เข้าใช้จึงไม่สามารถเข้าใช้งานได้ ทั้งนี้ นอกจากฐานข้อมูลออนไลน์แล้ว ผู้ให้บริการทรัพยากรอิเล็กทรอนิกส์ทั้ง 2 รายการยังให้บริการวารสารที่บอกรับแบบแยกชื่อด้วย ซึ่งในที่นี้ไม่ได้นำปริมาณการใช้มารวมด้วย

รายละเอียดดังตาราง 4

ตาราง 4 เปรียบเทียบปริมาณการใช้ระบบ OpenAthens เฉพาะที่ให้บริการฐานข้อมูลออนไลน์ และการใช้ฐานข้อมูลออนไลน์ ประจำปีงบประมาณ 2564

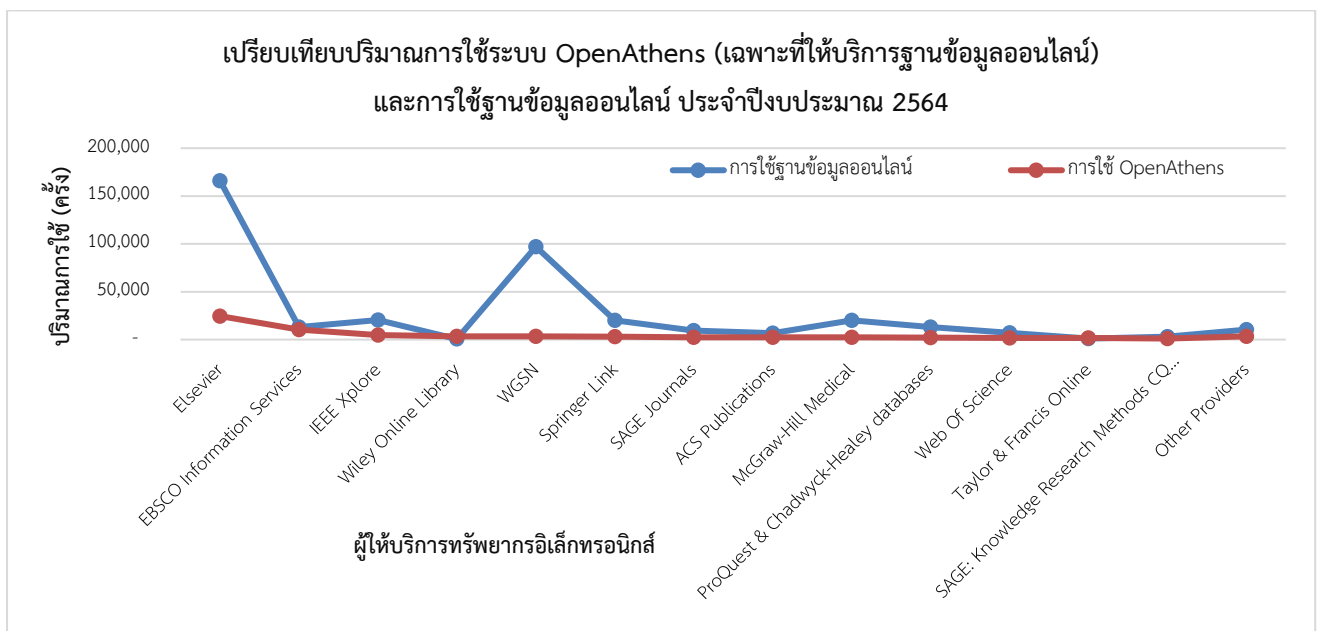
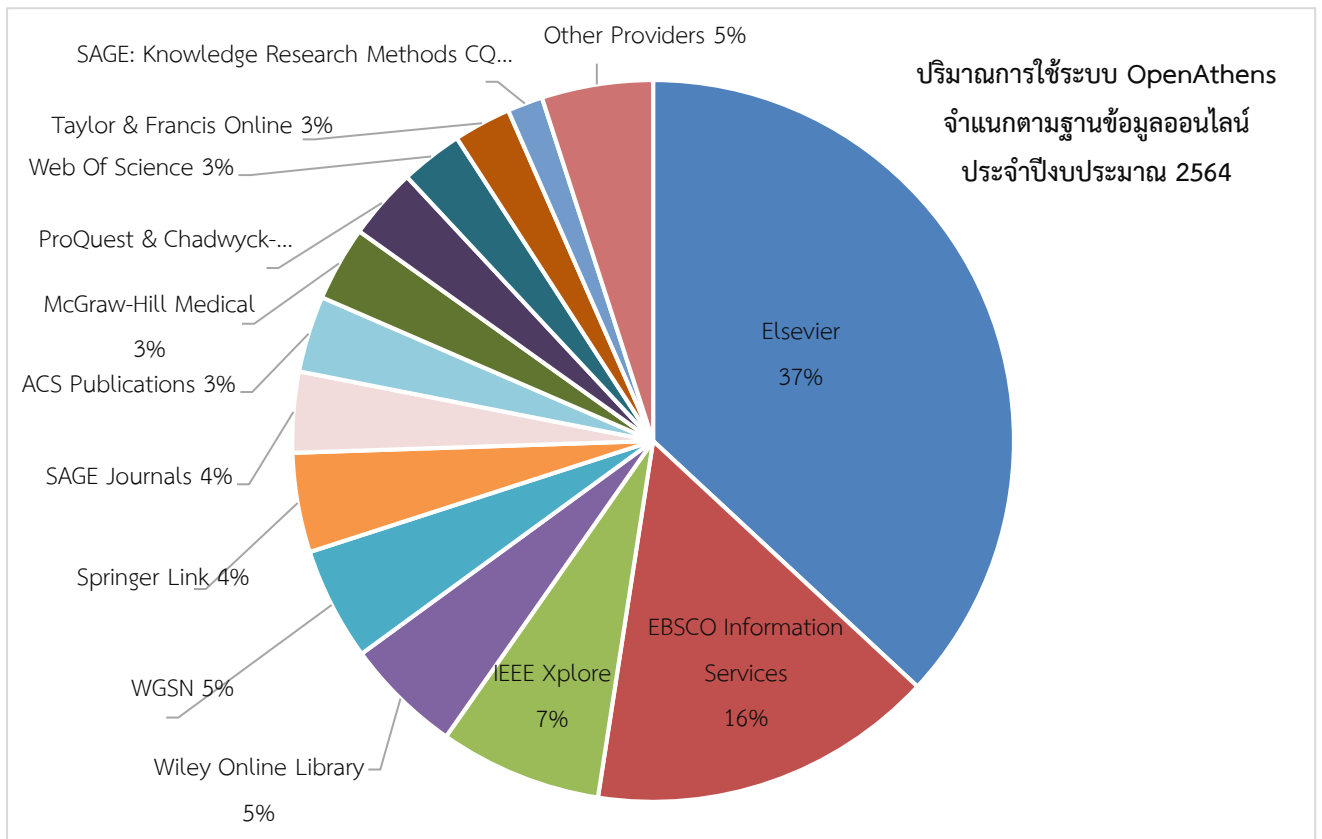
ผู้ให้บริการทรัพยากรอิเล็กทรอนิกส์	ปริมาณการใช้ (ครั้ง)	ฐานข้อมูลออนไลน์	ปริมาณการใช้ (ครั้ง)
Elsevier	24,521	ClinicalKey; ScienceDirect; Scopus	165,934
EBSCO Information Services	10,316	Academic Search Ultimate; Applied Science & Technology Source Ultimate; Art & Architecture Complete; CINAHL Complete; Communication & Mass Media Complete; Education Research Complete; Education Source; Food Science Source; H.W.Wilson; Legal Source	13,068
IEEE Xplore	4,835	IEEE Xplore Digital Library (IEL)	20,294
Wiley Online Library	3,480	Cochrane Library (และ eBooks 57 ชื่อ, eJournals แยกชื่อ)	549
WGSN	3,360	WGSN: Fashion Trend	96,917
Springer Link	2,959	SpringerLink: Journal	20,018
SAGE Journals	2,400	SAGE Journals	9,352
ACS Publications	2,272	ACS Journals	6,723
McGraw-Hill Medical	2,228	Access Medicine; Access Pharmacy	20,080
ProQuest & Chadwyck-Healey databases	2,121	Proquest Dissertations & Theses Global; Proquest Medical Database	12,954
Web Of Science	1,853	Web Of Science	7,036
Taylor & Francis Online	1,713	Taylor & Francis Online: Sport, Leisure & Tourism (และ eJournals แยกชื่อ)	977



ผู้ให้บริการทรัพยากรอิเล็กทรอนิกส์	ปริมาณการใช้ (ครั้ง)	ฐานข้อมูลออนไลน์	ปริมาณการใช้ (ครั้ง)
SAGE: Knowledge Research Methods CQ Press Library Stats	1,057	Sage Knowledge	3,196
ACM Digital Library (ACM DL)	733	ACM Digital Library	1,401
IQNewsclips	681	NewsClip4	4,820
Emerald	662	Emerald Management	1,882
UpToDate	555	UpToDate (เปิดใช้งานผ่านระบบ OpenAthens ถึง 31 ธันวาคม 2563)	ไม่มีข้อมูลสถิติ
ASCE - American Society of Civil Engineering	543	ASCE Library	952
Euromonitor International Application	80	Passport	637
Chemical Abstracts Service (CAS)	57	SciFinder-n	561
<b>รวมการใช้ระบบ OpenAthens</b>	<b>66,426</b>	<b>รวมการใช้ฐานข้อมูลออนไลน์</b>	<b>387,351</b>

หมายเหตุ:

1. ฐานข้อมูลออนไลน์ หมายถึง ฐานข้อมูลออนไลน์ทั้งหมดที่บอกรับโดยสำนักหอสมุดกลาง มศว ห้องสมุดคณะแพทยศาสตร์ มศว และสำนักงานปลัดกระทรวงการอุดมศึกษา วิทยาศาสตร์ วิจัยและนวัตกรรม (สป.อว.)
2. ปริมาณการใช้ฐานข้อมูลออนไลน์ หมายถึง ปริมาณการดาวน์โหลดเอกสารฉบับเต็ม หรือปริมาณการเข้าใช้งาน ตามลักษณะของข้อมูลที่ให้บริการในกรณีที่เป็นฐานข้อมูลออนไลน์ประเภทบทความและการอ้างอิง สูตรยา/เคมี ข้อมูลสถิติ ภาพ หรือข่าวสาร เป็นต้น

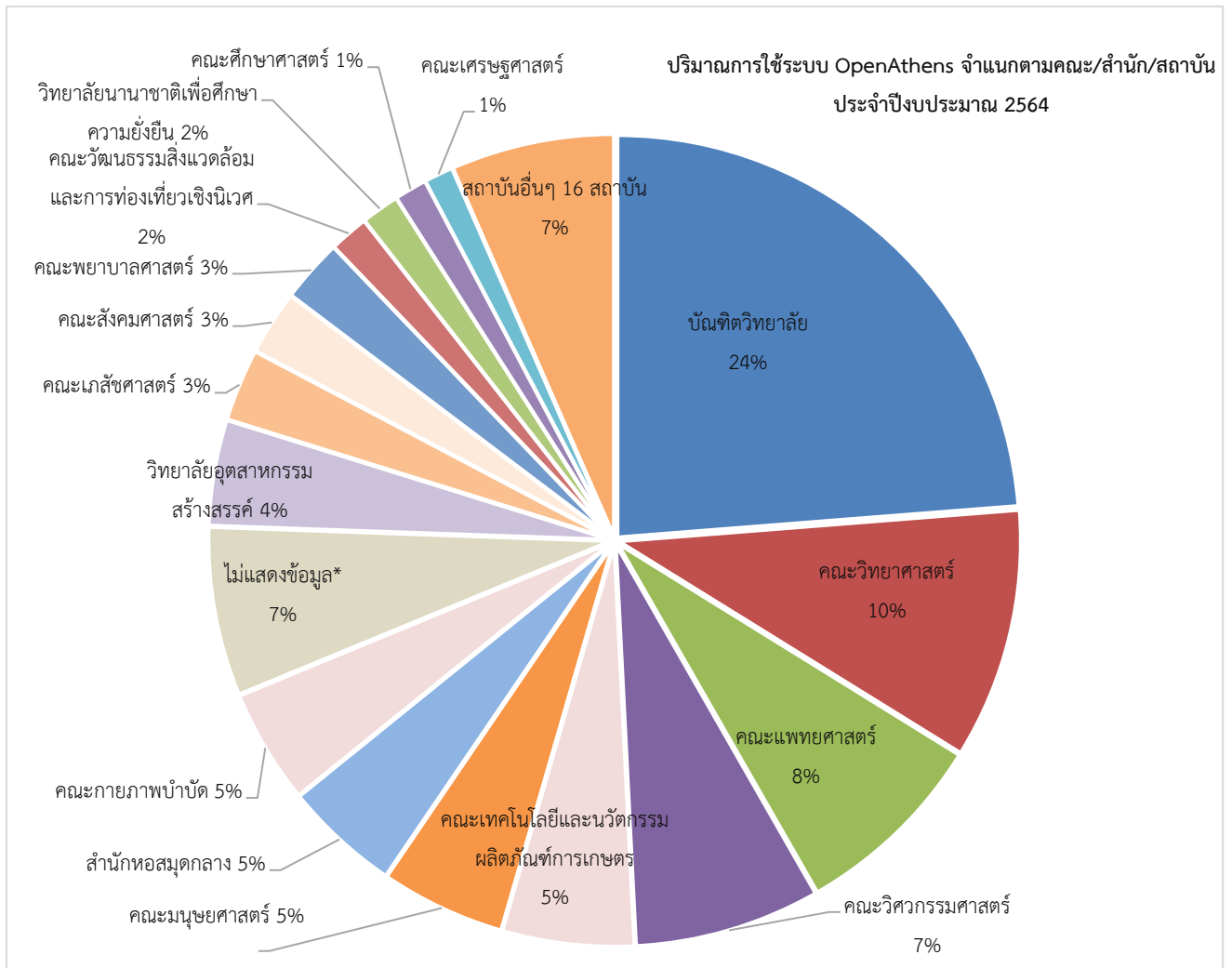


1.3 เมื่อพิจารณาการใช้จำแนกตามคณะ/สำนัก/สถาบัน พบว่า คณะ/สำนัก/สถาบันที่เข้าใช้ OpenAthens มากที่สุด 5 อันดับแรก ได้แก่ บัณฑิตวิทยาลัย (21,217 ครั้ง) รองลงมา คือ คณะวิทยาศาสตร์ (8,993 ครั้ง) คณะแพทยศาสตร์ (7,059 ครั้ง) คณะวิศวกรรมศาสตร์ (6,677 ครั้ง) และคณะเทคโนโลยีและนวัตกรรมผลิตภัณฑ์การเกษตร (4,723 ครั้ง) ตามลำดับ รายละเอียดดังตาราง 5

ตาราง 5 ปริมาณการใช้ระบบ OpenAthens จำแนกตามคณะ/สำนัก/สถาบัน ประจำปีงบประมาณ 2564

คณะ/สำนัก/สถาบัน	ปริมาณการใช้ (ครั้ง)
บัณฑิตวิทยาลัย	21,217
คณะวิทยาศาสตร์	8,993
คณะแพทยศาสตร์	7,059
คณะวิศวกรรมศาสตร์	6,677
คณะเทคโนโลยีและนวัตกรรมผลิตภัณฑ์การเกษตร	4,723
คณะมนุษยศาสตร์	4,485
สำนักหอสมุดกลาง	4,168
คณะกายภาพบำบัด	4,108
ไม่แสดงข้อมูล*	6,060
วิทยาลัยอุตสาหกรรมสร้างสรรค์	3,792
คณะเภสัชศาสตร์	2,596
คณะสังคมศาสตร์	2,316
คณะพยาบาลศาสตร์	2,268
คณะวัฒนธรรมสิ่งแวดล้อมและการท่องเที่ยวเชิงนิเวศ	1,411
วิทยาลัยนานาชาติเพื่อศึกษาความยั่งยืน	1,373
คณะศึกษาศาสตร์	1,170
คณะเศรษฐศาสตร์	1,046
วิทยาลัยนวัตกรรมการสื่อสารสังคม	954
ศูนย์การแพทย์ปัญญานันทภิกขุ ชลประทาน	939
คณะทันตแพทยศาสตร์	667
คณะพลศึกษา	549
คณะศิลปกรรมศาสตร์	523
สถาบันวิจัยพฤติกรรมศาสตร์	509
คณะบริหารธุรกิจเพื่อสังคม	392
สำนักงานอธิการบดี	290
ศูนย์การแพทย์สมเด็จพระเทพรัตนราชสุดาฯ	290
สำนักนวัตกรรมการเรียนรู้	273
สำนักทดสอบทางการศึกษาและจิตวิทยา	191
สำนักคอมพิวเตอร์	88
วิทยาลัยโพธิวิชชาลัย	69
สถาบันยุทธศาสตร์ทางปัญญาและวิจัย	63
สำนักสื่อและเทคโนโลยีการศึกษา	28
สถาบันวิจัย พัฒนา และสาธิตการศึกษา	28
สถาบันวัฒนธรรมและศิลปะ	5
<b>รวม</b>	<b>89,320</b>

\*ไม่แสดงข้อมูล หมายถึง บัญชีผู้ใช้ที่ไม่พบข้อมูลในระบบสมุดรายชื่อของมหาวิทยาลัย



เมื่อพิจารณาความสอดคล้องของการเข้าใช้งานฐานข้อมูลออนไลน์กับกลุ่มผู้ใช้จากคณะ/สำนัก/สถาบันพบว่า โดยรวมแล้วมีความสอดคล้องกันตามกลุ่มสาขาวิชา ทั้งนี้แม้ว่าจะไม่สามารถระบุความสอดคล้องของการใช้งานฐานข้อมูลออนไลน์ได้อย่างชัดเจนในกรณีที่เป็นผู้ให้บริการทรัพยากรอิเล็กทรอนิกส์ที่ให้บริการฐานข้อมูลออนไลน์จำนวนมากกว่า 1 ฐาน แต่อาจจะสามารถพิจารณาภาพรวมได้จากกลุ่มสาขาวิชาที่ให้บริการ ดังนี้

1) คณะ/สำนัก/สถาบันที่มีการเข้าใช้งานในอันดับแรกหรืออันดับต้นๆ ของแต่ละผู้ให้บริการทรัพยากรอิเล็กทรอนิกส์ คือ บัณฑิตวิทยาลัย เนื่องจากเป็นคณะ/สำนัก/สถาบันที่สามารถใช้ทรัพยากรอิเล็กทรอนิกส์ได้ทุกกลุ่มสาขาวิชา

2) กรณีเป็นฐานข้อมูลออนไลน์เฉพาะสาขา พบว่า กลุ่มผู้ใช้หลักจะมาจากคณะ/สำนัก/สถาบันที่อยู่ในกลุ่มสาขาวิชานั้นๆ หรือที่เกี่ยวข้อง ตัวอย่างดังตาราง 6

ตาราง 6 ตัวอย่างความสอดคล้องของการเข้าใช้งานฐานข้อมูลออนไลน์กับคณะ/สำนัก/สถาบัน

ผู้ให้บริการทรัพยากรอิเล็กทรอนิกส์	ฐานข้อมูลออนไลน์	คณะที่เข้าใช้มากที่สุด 3 อันดับแรก	ปริมาณการใช้ (ครั้ง)
IEEE Xplore	IEEE Xplore Digital Library (IEL) (ฐานข้อมูลด้านวิศวกรรมศาสตร์)	<b>ปริมาณการใช้ทั้งหมด</b>	<b>4,835</b>
		คณะวิศวกรรมศาสตร์	2,398
		บัณฑิตวิทยาลัย	1,229
		คณะวิทยาศาสตร์	509
WGSN	WGSN: Fashion Trend (ฐานข้อมูลด้านการออกแบบเครื่องแต่งกาย เครื่องประดับ)	<b>ปริมาณการใช้ทั้งหมด</b>	<b>3,360</b>
		วิทยาลัยอุตสาหกรรมสร้างสรรค์	2,830
		ไม่แสดงข้อมูล*	189
	คณะศิลปกรรมศาสตร์	166	
ACS Publications	ACS Journals (ฐานข้อมูลทางด้านเคมี)	<b>ปริมาณการใช้ทั้งหมด</b>	<b>2,272</b>
		คณะวิทยาศาสตร์	1,013
		คณะวิศวกรรมศาสตร์	356
		บัณฑิตวิทยาลัย	340
McGraw-Hill Medical	Access Medicine; Access Pharmacy (ฐานข้อมูลทางการแพทย์และเภสัชศาสตร์)	<b>ปริมาณการใช้ทั้งหมด</b>	<b>2,228</b>
		คณะเภสัชศาสตร์	881
		คณะแพทยศาสตร์	733
		คณะกายภาพบำบัด	98
Emerald	Emerald Management (ฐานข้อมูลด้านการบัญชี การเงิน และเศรษฐศาสตร์ การจัดการธุรกิจ และกลยุทธ์ และการจัดการการท่องเที่ยว)	<b>ปริมาณการใช้ทั้งหมด</b>	<b>662</b>
		บัณฑิตวิทยาลัย	199
		วิทยาลัยนานาชาติเพื่อศึกษาความยั่งยืน	94
		คณะสังคมศาสตร์	64
ASCE - American Society of Civil Engineering	ASCE Library (ฐานข้อมูลด้านวิศวกรรมโยธาและสิ่งแวดล้อม)	<b>ปริมาณการใช้ทั้งหมด</b>	<b>543</b>
		คณะวิศวกรรมศาสตร์	228
		บัณฑิตวิทยาลัย	68
		สำนักหอสมุดกลาง	51

\*ไม่แสดงข้อมูล หมายถึง บัญชีผู้ใช้ที่ไม่พบข้อมูลในระบบสมุดรายชื่อของมหาวิทยาลัย

1.4 เมื่อพิจารณาการใช้จำแนกตามประเภทผู้ใช้ พบว่า ประเภทผู้ใช้ที่เข้าใช้ระบบ OpenAthens มากที่สุด 5 อันดับแรก ได้แก่ ปรินซ์ตอร์ (43,138 ครั้ง) รองลงมา คือ ปรินซ์ตอร์ (14,360 ครั้ง) อาจารย์ (13,252 ครั้ง) ปรินซ์ตอร์ (6,535 ครั้ง) และบรรณารักษ์ (4,165 ครั้ง) ตามลำดับ นอกจากนี้ยังพบว่าผู้ใช้ที่เข้าใช้ทรัพยากรอิเล็กทรอนิกส์ยังมาจากประเภทต่างๆ ที่หลากหลายอีกด้วย

สำหรับผู้ให้บริการฐานข้อมูลออนไลน์ที่ผู้ใช้ประเภทนิสิต อาจารย์และนักวิจัยเข้าใช้มากที่สุด คือ Elsevier และ EBSCO Information Services รวมถึง IEEE Xplore และ WGSN

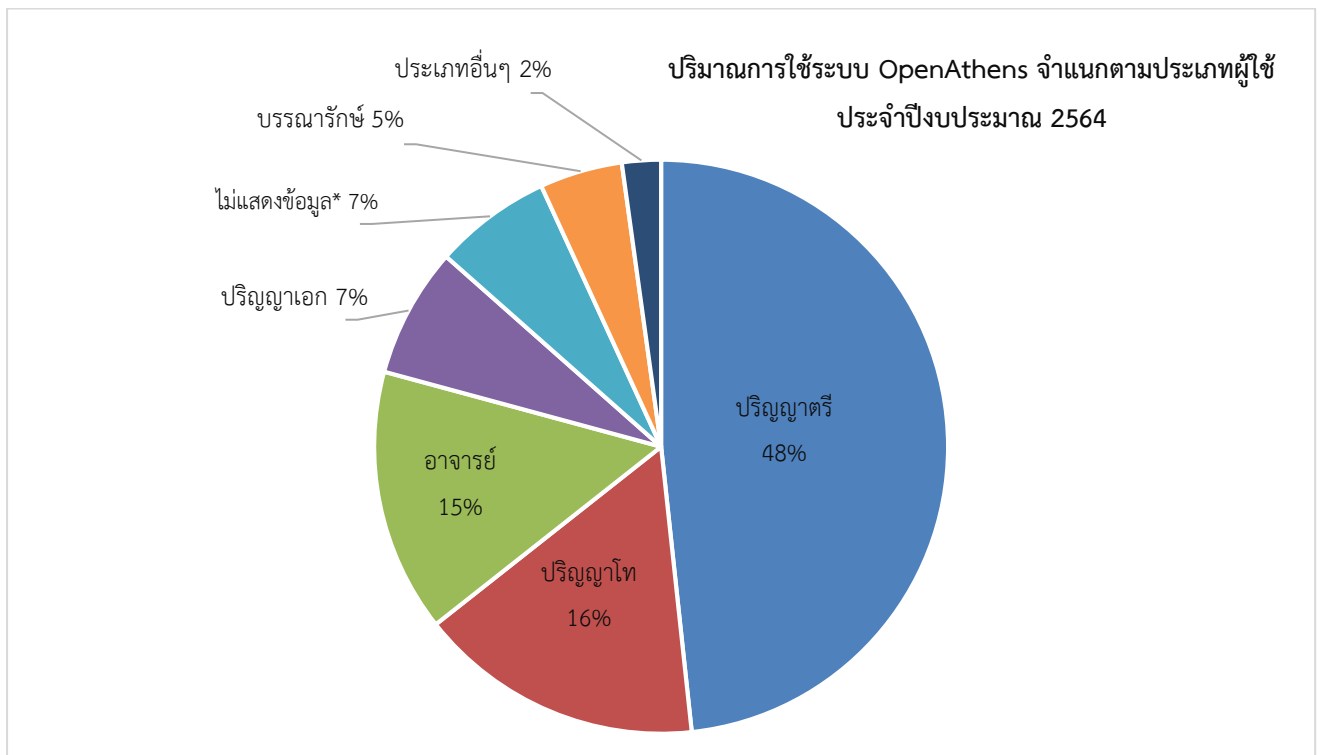
รายละเอียดดังตาราง 7-8

ตาราง 7 ปริมาณการใช้ระบบ OpenAthens จำแนกตามประเภทผู้ใช้ ประจำปีงบประมาณ 2564

ประเภทผู้ใช้	ปริมาณการใช้ (ครั้ง)
ปรินซ์ตอร์	43,138
ปรินซ์ตอร์	14,360
อาจารย์	13,252
ปรินซ์ตอร์	6,535
ไม่แสดงข้อมูล*	5,911
บรรณารักษ์	4,165
นักวิชาการศึกษา	474
นักวิชาการคอมพิวเตอร์	296
แพทย์	221
นักสื่อสารองค์กร	213
ผู้ปฏิบัติงานทั่วไป	120
พยาบาล	110
นักวิชาการเวชสถิติ	73
ทันตแพทย์	65
นักวิจัย	61
นักวิชาการโสตทัศนศึกษา	54
เจ้าหน้าที่วิจัย	52
นักจัดการงานทั่วไป	43
ประกาศนียบัตรบัณฑิต	31
นักวิทยาศาสตร์	30
พนักงานบริการ	29
นักวิชาการสถิติ	27
นักวิเคราะห์นโยบายและแผน	16
วิศวกร	14

ประเภทผู้ใช้	ปริมาณการใช้ (ครั้ง)
ผู้ปฏิบัติงานวิทยาศาสตร์	11
นักทรัพยากรบุคคล	9
นักวิชาการเงินและบัญชี	3
เภสัชกร	3
นักวิเทศสัมพันธ์	2
นักกายภาพบำบัด	1
นักวิชาการพัสดุ	1
<b>รวม</b>	<b>89,320</b>

\*ไม่แสดงข้อมูล หมายถึง บัญชีผู้ใช้ที่ไม่พบข้อมูลในระบบสมุดรายชื่อของมหาวิทยาลัย



ตาราง 8 ปริมาณการใช้ระบบ OpenAthens เฉพาะผู้ที่ให้บริการฐานข้อมูลออนไลน์ จำแนกตามผู้ใช้แต่ละประเภท\* ประจำปีงบประมาณ 2564

ประเภทของผู้ใช้	ผู้ให้บริการทรัพยากรอิเล็กทรอนิกส์	ปริมาณการใช้ (ครั้ง)
<b>ปริญญาตรี</b>		<b>33,420</b>
	Elsevier	12,249
	EBSCO Information Services	4,790
	WGSN	2,973
	IEEE Xplore	2,433
	McGraw-Hill Medical	1,618
	Wiley Online Library	1,603
	ACS Publications	1,345
	Web Of Science	1,243
	Springer Link	1,087
	ProQuest & Chadwyck-Healey databases	965
	SAGE Journals	867
	Taylor & Francis Online	691
	UpToDate	434
	ASCE - American Society of Civil Engineering	332
	Emerald	228
	ACM Digital Library (ACM DL)	219
	SAGE: Knowledge Research Methods CQ Press Library Stats	179
	IQNewsclips	100
	Euromonitor International Application	50
	Chemical Abstracts Service (CAS)	14
<b>ปริญญาโท</b>		<b>10,232</b>
	Elsevier	3,455
	EBSCO Information Services	1,786
	IEEE Xplore	1,127
	Wiley Online Library	817
	SAGE Journals	568
	Springer Link	552
	ProQuest & Chadwyck-Healey databases	497
	ACS Publications	286
	ACM Digital Library (ACM DL)	206
	SAGE: Knowledge Research Methods CQ Press Library Stats	205



ประเภทของผู้ใช้	ผู้ให้บริการทรัพยากรอิเล็กทรอนิกส์	ปริมาณการใช้ (ครั้ง)
ปริญญาโท (ต่อ)	Web of Science	193
	Taylor & Francis Online	166
	Emerald	133
	ASCE - American Society of Civil Engineering	71
	IQNewsclips	60
	McGraw-Hill Medical	48
	WGSN	29
	Chemical Abstracts Service (CAS)	18
	UpToDate	13
	Euromonitor International Application	2
<b>อาจารย์</b>		<b>10,187</b>
	Elsevier	4,697
	EBSCO Information Services	1,295
	IEEE Xplore	821
	Springer Link	676
	ACS Publications	446
	Wiley Online Library	409
	SAGE Journals	324
	McGraw-Hill Medical	313
	Taylor & Francis Online	241
	ProQuest & Chadwyck-Healey databases	221
	Web Of Science	221
	SAGE: Knowledge Research Methods CQ Press Library Stats	166
	Emerald	154
	WGSN	88
	ACM Digital Library (ACM DL)	43
	IQNewsclips	30
	UpToDate	18
	ASCE - American Society of Civil Engineering	16
	Chemical Abstracts Service (CAS)	7
Euromonitor International Application	1	
<b>ปริญญาเอก</b>		<b>4,588</b>
	Elsevier	1,644
	EBSCO Information Services	1,172
	Springer Link	303

ประเภทของผู้ใช้	ผู้ให้บริการทรัพยากรอิเล็กทรอนิกส์	ปริมาณการใช้ (ครั้ง)
ปริญญาเอก (ต่อ)	SAGE Journals	294
	Wiley Online Library	271
	ProQuest & Chadwyck-Healey databases	238
	Taylor & Francis Online	145
	SAGE: Knowledge Research Methods CQ Press Library Stats	117
	IEEE Xplore	101
	ACS Publications	70
	ASCE - American Society of Civil Engineering	65
	Emerald	62
	Web Of Science	43
	McGraw-Hill Medical	24
	ACM Digital Library (ACM DL)	21
	IQNewsclips	9
	Chemical Abstracts Service (CAS)	4
	UpToDate	3
	Euromonitor International Application	1
	WGSN	1
<b>นักวิจัย</b>		<b>61</b>
	Elsevier	26
	Web Of Science	17
	EBSCO Information Services	6
	Springer Link	4
	ProQuest & Chadwyck-Healey databases	3
	Taylor & Francis Online	3
	SAGE Journals	2
<b>ประกาศนียบัตร</b>		<b>14</b>
	EBSCO Information Services	9
	SAGE Journals	3
	McGraw-Hill Medical	1
	ProQuest & Chadwyck-Healey databases	1
<b>รวม</b>		<b>58,502</b>

\*เฉพาะผู้ใช้ประเภทนิสิต อาจารย์ และนักวิจัย

## 2. เปรียบเทียบปริมาณการใช้ฐานข้อมูลออนไลน์ก่อนและหลังการนำระบบ OpenAthens มาใช้

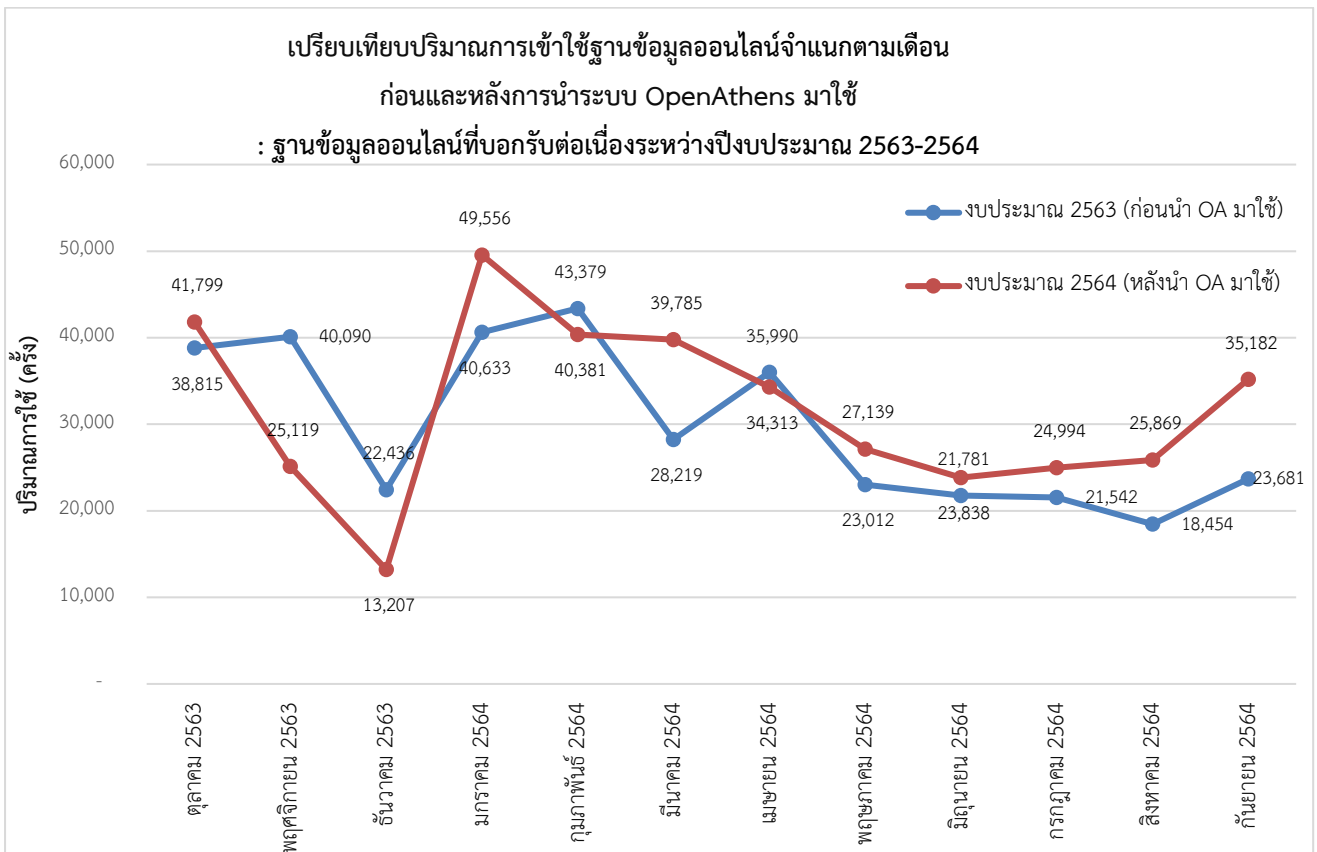
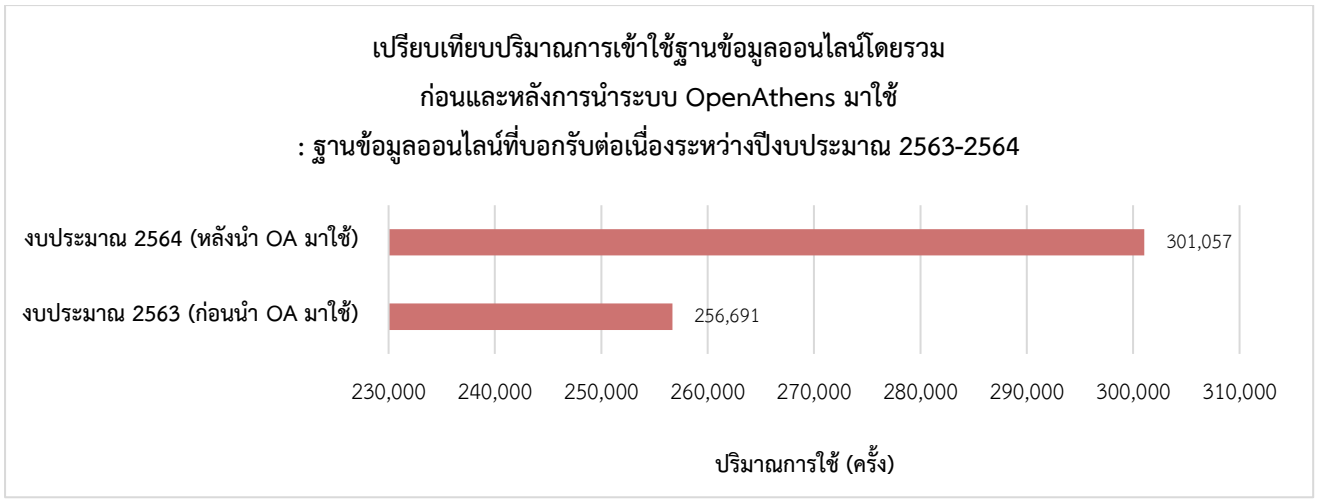
จากการเปรียบเทียบปริมาณการใช้ฐานข้อมูลออนไลน์ก่อนและหลังการนำระบบ OpenAthens มาใช้ โดยกำหนดช่วงเดือนที่นำมาเปรียบเทียบ คือ เดือนมกราคม-กันยายน ปีงบประมาณ 2563-2564 ทั้งนี้เนื่องจาก ตั้งแต่เดือนมกราคม 2564 เป็นต้นไปนั้น การเปิดให้บริการระบบ OpenAthens ของสำนักหอสมุดกลางเริ่มเข้าสู่ความเรียบร้อย ผลการเปรียบเทียบ พบว่า ปริมาณการใช้รวมของฐานข้อมูลออนไลน์ที่บอกรับต่อเนื่องทั้ง 2 ปี จำนวน 25 ฐานในช่วงเดือนดังกล่าวของปีงบประมาณ 2564 มีอัตราการใช้ที่เพิ่มขึ้นจากปีงบประมาณ 2563 ร้อยละ 17.28 รายละเอียดดังตาราง 9

ตาราง 9 เปรียบเทียบปริมาณการเข้าใช้ฐานข้อมูลออนไลน์ จำแนกตามเดือนก่อนและหลังการนำระบบ OpenAthens มาใช้: ฐานข้อมูลออนไลน์ที่บอกรับต่อเนื่องระหว่างปีงบประมาณ 2563-2564

เดือน	ปริมาณการใช้ (ครั้ง)		อัตราการใช้(ร้อยละ) หลังการนำ OA มาใช้
	งบประมาณ 2563 (ก่อนนำ OA มาใช้)	งบประมาณ 2564 (หลังนำ OA มาใช้)	
ตุลาคม 2563	38,815	41,799	7.69
พฤศจิกายน 2563	40,090	25,119	-37.34
ธันวาคม 2563	22,436	13,207	-41.13
มกราคม 2564	40,633	49,556	21.96
กุมภาพันธ์ 2564	43,379	40,381	-6.91
มีนาคม 2564	28,219	39,785	40.99
เมษายน 2564	35,990	34,313	-4.66
พฤษภาคม 2564	23,012	27,139	17.93
มิถุนายน 2564	21,781	23,838	9.44
กรกฎาคม 2564	21,542	24,994	16.02
สิงหาคม 2564	18,454	25,869	40.18
กันยายน 2564	23,681	35,182	48.57
<b>รวม</b>	<b>358,032</b>	<b>381,182</b>	<b>6.47</b>
<b>รวมเฉพาะมกราคม-กันยายน 2564</b>	<b>256,691</b>	<b>301,057</b>	<b>17.28</b>

หมายเหตุ:

1. ฐานข้อมูลออนไลน์ หมายถึง ฐานข้อมูลออนไลน์ทั้งหมดที่บอกรับโดยสำนักหอสมุดกลาง มศว หอสมุดคณะแพทยศาสตร์ มศว และสำนักงานปลัดกระทรวงการอุดมศึกษา วิทยาศาสตร์ วิจัยและนวัตกรรม (สป.อว.)
2. ปริมาณการใช้ฐานข้อมูลออนไลน์ หมายถึง ปริมาณการดาวน์โหลดเอกสารฉบับเต็ม หรือปริมาณการเข้าใช้งาน ตามลักษณะของข้อมูลที่ให้บริการในกรณีที่เป็นฐานข้อมูลออนไลน์ประเภทบทความและการอ้างอิง สูตริยา/เคมี ข้อมูลสถิติ ภาพ หรือข่าวสาร เป็นต้น



จัดทำโดย อัมพร ขาวบาง  
สำนักหอสมุดกลาง มหาวิทยาลัยศรีนครินทรวิโรฒ  
พฤศจิกายน 2564

**เอกสารแนบท้าย**  
**การเข้าใช้ระบบ OpenAthens เฉพาะที่ให้บริการฐานข้อมูลออนไลน์ จำแนกตามคณะ/สำนัก/สถาบัน**  
**ประจำปีงบประมาณ 2564**

ผู้ให้บริการทรัพยากรอิเล็กทรอนิกส์	ฐานข้อมูลออนไลน์	คณะ/สำนัก/สถาบัน	ปริมาณการใช้ (ครั้ง)
Elsevier	1. ClinicalKey 2. ScienceDirect 3. Scopus	<b>รวม</b>	<b>24,521</b>
		บัณฑิตวิทยาลัย	5,182
		คณะวิทยาศาสตร์	3,092
		คณะแพทยศาสตร์	2,846
		คณะเทคโนโลยีและนวัตกรรมผลิตภัณฑ์การเกษตร	2,322
		คณะวิศวกรรมศาสตร์	1,754
		คณะกายภาพบำบัด	1,709
		ไม่แสดงข้อมูล*	1,232
		คณะวัฒนธรรมสิ่งแวดล้อมและการท่องเที่ยวเชิงนิเวศ	1,033
		คณะเภสัชศาสตร์	714
		คณะพยาบาลศาสตร์	671
		สำนักหอสมุดกลาง	541
		คณะมนุษยศาสตร์	490
		ศูนย์การแพทย์ปัญญานันทภิกขุ ชลประทาน	369
		วิทยาลัยนานาชาติเพื่อศึกษาความยั่งยืน	351
		คณะทันตแพทยศาสตร์	306
		คณะสังคมศาสตร์	295
		คณะพลศึกษา	231
		คณะศึกษาศาสตร์	220
		คณะเศรษฐศาสตร์	203
		ศูนย์การแพทย์สมเด็จพระเทพรัตนราชสุดาฯ	160
		สถาบันวิจัยพฤติกรรมศาสตร์	147
		สำนักนวัตกรรมการเรียนรู้	140
		วิทยาลัยอุตสาหกรรมสร้างสรรค์	120
		คณะบริหารธุรกิจเพื่อสังคม	112
		วิทยาลัยนวัตกรรมการสื่อสารสังคม	68
สถาบันยุทธศาสตร์ทางปัญญาและวิจัย	63		
สำนักทดสอบทางการศึกษาและจิตวิทยา	62		
คณะศิลปกรรมศาสตร์	34		
สำนักงานอธิการบดี	23		
วิทยาลัยโพธิวิชชาลัย	22		

ผู้ให้บริการทรัพยากรอิเล็กทรอนิกส์	ฐานข้อมูลออนไลน์	คณะ/สำนัก/สถาบัน	ปริมาณการใช้ (ครั้ง)
Elsevier (ต่อ)		สถาบันวิจัย พัฒนา และสาธิตการศึกษา	3
		สำนักคอมพิวเตอร์	3
		สำนักสื่อและเทคโนโลยีการศึกษา	3
EBSCO Information Services	1. Academic Search Ultimate	<b>รวม</b>	<b>10,316</b>
	2. Applied Science & Technology Source Ultimate	บัณฑิตวิทยาลัย	3,029
	3. Art & Architecture Complete	คณะมนุษยศาสตร์	1,239
	4. CINAHL Complete	คณะวิทยาศาสตร์	736
	5. Communication & Mass Media Complete	คณะพยาบาลศาสตร์	724
	6. Education Research Complete	ไม่แสดงข้อมูล*	572
	7. Education Source	สำนักหอสมุดกลาง	531
	8. Food Science Source	คณะเทคโนโลยีและนวัตกรรมผลิตภัณฑ์การเกษตร	466
	9. H.W. Wilson	คณะวิศวกรรมศาสตร์	437
	10. Legal Source	คณะกายภาพบำบัด	340
		คณะสังคมศาสตร์	326
		คณะศึกษาศาสตร์	308
		คณะแพทยศาสตร์	236
		คณะเศรษฐศาสตร์	170
		วิทยาลัยนานาชาติเพื่อศึกษาความยั่งยืน	170
		คณะเภสัชศาสตร์	165
		วิทยาลัยนวัตกรรมการสื่อสารสังคม	164
		สถาบันวิจัยพฤติกรรมศาสตร์	125
		ศูนย์การแพทย์ปัญญานันทภิกขุ ชลประทาน	106
		คณะศิลปกรรมศาสตร์	83
		คณะพลศึกษา	80
		วิทยาลัยอุตสาหกรรมสร้างสรรค์	65
		คณะทันตแพทยศาสตร์	58
		คณะบริหารธุรกิจเพื่อสังคม	47
		สำนักทดสอบทางการศึกษาและจิตวิทยา	41
		คณะวัฒนธรรมสิ่งแวดล้อมและการท่องเที่ยวเชิงนิเวศ	21
	สำนักนวัตกรรมการเรียนรู้	17	
	สำนักงานอธิการบดี	15	
	สถาบันวิจัย พัฒนา และสาธิตการศึกษา	11	
	วิทยาลัยโพธิวิชชาลัย	10	
	สำนักคอมพิวเตอร์	8	

ผู้ให้บริการทรัพยากรอิเล็กทรอนิกส์	ฐานข้อมูลออนไลน์	คณะ/สำนัก/สถาบัน	ปริมาณการใช้ (ครั้ง)
EBSCO Information Services (ต่อ)		ศูนย์การแพทย์สมเด็จพระเทพรัตนราชสุดาฯ	7
		สำนักสื่อและเทคโนโลยีการศึกษา	6
		สถาบันวัฒนธรรมและศิลปะ	3
IEEE Xplore	IEEE Xplore Digital Library (IEL)	<b>รวม</b>	<b>4,835</b>
		คณะวิศวกรรมศาสตร์	2,398
		บัณฑิตวิทยาลัย	1,229
		คณะวิทยาศาสตร์	509
		ไม่แสดงข้อมูล*	256
		สำนักหอสมุดกลาง	88
		คณะมนุษยศาสตร์	65
		คณะสังคมศาสตร์	60
		วิทยาลัยนวัตกรรมการสื่อสารสังคม	33
		คณะแพทยศาสตร์	32
		คณะกายภาพบำบัด	23
		วิทยาลัยอุตสาหกรรมสร้างสรรค์	20
		คณะเทคโนโลยีและนวัตกรรมผลิตภัณฑ์การเกษตร	18
		คณะศึกษาศาสตร์	17
		คณะบริหารธุรกิจเพื่อสังคม	15
		คณะวัฒนธรรมสิ่งแวดล้อมและการท่องเที่ยวเชิงนิเวศ	15
		คณะเศรษฐศาสตร์	14
		วิทยาลัยนานาชาติเพื่อศึกษาความยั่งยืน	11
		คณะเภสัชศาสตร์	9
		คณะพยาบาลศาสตร์	9
สำนักคอมพิวเตอร์	4		
คณะทันตแพทยศาสตร์	3		
สถาบันวิจัยพฤติกรรมศาสตร์	3		
สถาบันวิจัย พัฒนา และสาธิตการศึกษา	2		
Wiley Online Library	Cochrane Library (และ eBooks 57 ชื่อ, eJournals แยกชื่อ)	<b>รวม</b>	<b>3,480</b>
		บัณฑิตวิทยาลัย	1,092
		คณะเทคโนโลยีและนวัตกรรมผลิตภัณฑ์การเกษตร	489
		คณะแพทยศาสตร์	452
		คณะวิทยาศาสตร์	208
		สำนักหอสมุดกลาง	172
		ไม่แสดงข้อมูล*	168
		คณะมนุษยศาสตร์	148

ผู้ให้บริการทรัพยากรอิเล็กทรอนิกส์	ฐานข้อมูลออนไลน์	คณะ/สำนัก/สถาบัน	ปริมาณการใช้ (ครั้ง)
Wiley Online Library (ต่อ)		คณะกายภาพบำบัด	116
		คณะวิศวกรรมศาสตร์	107
		คณะทันตแพทยศาสตร์	76
		วิทยาลัยนานาชาติเพื่อศึกษาความยั่งยืน	62
		คณะสังคมศาสตร์	61
		คณะเศรษฐศาสตร์	58
		คณะเภสัชศาสตร์	56
		คณะพยาบาลศาสตร์	55
		ศูนย์การแพทย์ปัญญานันทภิกขุ ชลประทาน	40
		คณะพลศึกษา	24
		คณะวัฒนธรรมสิ่งแวดล้อมและการท่องเที่ยวเชิงนิเวศ	20
		วิทยาลัยนวัตกรรมการสื่อสารสังคม	19
		คณะศึกษาศาสตร์	18
		สถาบันวิจัยพฤติกรรมศาสตร์	10
		คณะบริหารธุรกิจเพื่อสังคม	6
		ศูนย์การแพทย์สมเด็จพระเทพรัตนราชสุดาฯ	6
		สำนักงานอธิการบดี	5
		คณะศิลปกรรมศาสตร์	4
สำนักนวัตกรรมการเรียนรู้	3		
วิทยาลัยโพธิวิชชาลัย	2		
WGSN	WGSN: Fashion Trend	<b>รวม</b>	<b>3,360</b>
		วิทยาลัยอุตสาหกรรมสร้างสรรค์	2,830
		ไม่แสดงข้อมูล*	215
		คณะศิลปกรรมศาสตร์	166
		คณะแพทยศาสตร์	44
		สำนักหอสมุดกลาง	44
		บัณฑิตวิทยาลัย	30
		คณะวิทยาศาสตร์	9
		คณะเทคโนโลยีและนวัตกรรมการผลิตภัณฑ์การเกษตร	5
		วิทยาลัยนานาชาติเพื่อศึกษาความยั่งยืน	5
		สำนักคอมพิวเตอร์	3
		คณะเภสัชศาสตร์	2
		คณะเศรษฐศาสตร์	1



ผู้ให้บริการทรัพยากรอิเล็กทรอนิกส์	ฐานข้อมูลออนไลน์	คณะ/สำนัก/สถาบัน	ปริมาณการใช้ (ครั้ง)
WGSN (ต่อ)		คณะกายภาพบำบัด	1
		คณะบริหารธุรกิจเพื่อสังคม	1
		คณะพยาบาลศาสตร์	1
		คณะวิศวกรรมศาสตร์	1
		คณะศึกษาศาสตร์	1
		ศูนย์การแพทย์ปัญญาันนทภิกขุ ชลประทาน	1
Springer Link	SpringerLink: Journal	<b>รวม</b>	<b>2,959</b>
		บัณฑิตวิทยาลัย	876
		คณะวิศวกรรมศาสตร์	287
		คณะวิทยาศาสตร์	260
		คณะแพทยศาสตร์	209
		ไม่แสดงข้อมูล*	182
		คณะเทคโนโลยีและนวัตกรรมผลิตภัณฑ์การเกษตร	156
		สำนักหอสมุดกลาง	116
		คณะกายภาพบำบัด	113
		คณะพยาบาลศาสตร์	108
		คณะมนุษยศาสตร์	99
		คณะสังคมศาสตร์	80
		คณะเภสัชศาสตร์	68
		วิทยาลัยนานาชาติเพื่อศึกษาความยั่งยืน	65
		คณะศึกษาศาสตร์	59
		คณะเศรษฐศาสตร์	53
		ศูนย์การแพทย์ปัญญาันนทภิกขุ ชลประทาน	44
		คณะบริหารธุรกิจเพื่อสังคม	34
		คณะทันตแพทยศาสตร์	33
		คณะพลศึกษา	23
		คณะวัฒนธรรมสิ่งแวดล้อมและการท่องเที่ยวเชิงนิเวศ	20
		สถาบันวิจัยพฤกษศาสตร์	13
		วิทยาลัยอุตสาหกรรมสร้างสรรค์	11
		คณะศิลปกรรมศาสตร์	9
		วิทยาลัยนวัตกรรมการสื่อสารสังคม	9
		ศูนย์การแพทย์สมเด็จพระเทพรัตนราชสุดาฯ	9
สำนักทดสอบทางการศึกษาและจิตวิทยา	7		
วิทยาลัยโพธิวิชชาลัย	6		
สำนักนวัตกรรมการเรียนรู้	6		

ผู้ให้บริการทรัพยากร อิเล็กทรอนิกส์	ฐานข้อมูลออนไลน์	คณะ/สำนัก/สถาบัน	ปริมาณ การใช้ (ครั้ง)
SAGE Journals	SAGE Journals	รวม	2,400
		บัณฑิตวิทยาลัย	870
		คณะสังคมศาสตร์	262
		ไม่แสดงข้อมูล*	181
		คณะพยาบาลศาสตร์	141
		สำนักหอสมุดกลาง	126
		คณะมนุษยศาสตร์	109
		คณะแพทยศาสตร์	96
		คณะกายภาพบำบัด	68
		คณะวิทยาศาสตร์	64
		วิทยาลัยนานาชาติเพื่อศึกษาความยั่งยืน	53
		คณะเภสัชศาสตร์	48
		คณะศึกษาศาสตร์	44
		คณะวิศวกรรมศาสตร์	36
		คณะเศรษฐศาสตร์	33
		คณะบริหารธุรกิจเพื่อสังคม	31
		คณะเทคโนโลยีและนวัตกรรมผลิตภัณฑ์การเกษตร	28
		คณะทันตแพทยศาสตร์	27
		คณะศิลปกรรมศาสตร์	26
		คณะวัฒนธรรมสิ่งแวดล้อมและการท่องเที่ยวเชิงนิเวศ	24
		สถาบันวิจัยพฤติกรรมศาสตร์	24
		สำนักทดสอบทางการศึกษาและจิตวิทยา	23
		วิทยาลัยนวัตกรรมการสื่อสารสังคม	20
วิทยาลัยอุตสาหกรรมสร้างสรรค์	18		
สำนักนวัตกรรมการเรียนรู้	18		
ศูนย์การแพทย์ปัญญานันทภิกขุ ชลประทาน	10		
คณะพลศึกษา	9		
สำนักสื่อและเทคโนโลยีการศึกษา	6		
ศูนย์การแพทย์สมเด็จพระเทพรัตนราชสุดาฯ	4		
สำนักงานอธิการบดี	1		

ผู้ให้บริการทรัพยากรอิเล็กทรอนิกส์	ฐานข้อมูลออนไลน์	คณะ/สำนัก/สถาบัน	ปริมาณการใช้ (ครั้ง)
ACS Publications	ACS Journals	รวม	2,272
		คณะวิทยาศาสตร์	1,013
		บัณฑิตวิทยาลัย	356
		คณะวิศวกรรมศาสตร์	340
		คณะเทคโนโลยีและนวัตกรรมผลิตภัณฑ์การเกษตร	238
		ไม่แสดงข้อมูล*	86
		คณะเภสัชศาสตร์	60
		สำนักหอสมุดกลาง	37
		คณะแพทยศาสตร์	30
		คณะพยาบาลศาสตร์	29
		คณะวัฒนธรรมสิ่งแวดล้อมและการท่องเที่ยวเชิงนิเวศ	20
		คณะมนุษยศาสตร์	13
		คณะทันตแพทยศาสตร์	12
		คณะศึกษาศาสตร์	8
		วิทยาลัยอุตสาหกรรมสร้างสรรค์	6
		คณะกายภาพบำบัด	5
		คณะพลศึกษา	5
		วิทยาลัยนวัตกรรมการสื่อสารสังคม	5
		คณะสังคมศาสตร์	4
		คณะศิลปกรรมศาสตร์	3
สำนักทดสอบทางการศึกษาและจิตวิทยา	1		
สำนักนวัตกรรมการเรียนรู้	1		
McGraw-Hill Medical	1. Access Medicine 2. Access Pharmacy	รวม	2,228
		คณะเภสัชศาสตร์	881
		คณะแพทยศาสตร์	733
		ไม่แสดงข้อมูล*	136
		บัณฑิตวิทยาลัย	74
		คณะกายภาพบำบัด	65
		สำนักหอสมุดกลาง	50
		คณะมนุษยศาสตร์	39
		คณะศึกษาศาสตร์	39
		คณะพยาบาลศาสตร์	37
		ศูนย์การแพทย์ปัญญานันทภิกขุ ชลประทาน	37
		คณะวัฒนธรรมสิ่งแวดล้อมและการท่องเที่ยวเชิงนิเวศ	28
		สำนักนวัตกรรมการเรียนรู้	28

ผู้ให้บริการทรัพยากรอิเล็กทรอนิกส์	ฐานข้อมูลออนไลน์	คณะ/สำนัก/สถาบัน	ปริมาณการใช้ (ครั้ง)
McGraw-Hill Medical (ต่อ)	1. Access Medicine 2. Access Pharmacy	คณะเทคโนโลยีและนวัตกรรมผลิตภัณฑ์การเกษตร	22
		คณะวิทยาศาสตร์	20
		คณะวิศวกรรมศาสตร์	12
		ศูนย์การแพทย์สมเด็จพระเทพรัตนราชสุดาฯ	7
		คณะทันตแพทยศาสตร์	6
		คณะพลศึกษา	5
		วิทยาลัยนวัตกรรมการสื่อสารสังคม	3
		คณะสังคมศาสตร์	2
		วิทยาลัยอุตสาหกรรมสร้างสรรค์	2
		สถาบันวิจัย พัฒนา และสาธิตการศึกษา	1
		สำนักทดสอบทางการศึกษาและจิตวิทยา	1
ProQuest & Chadwyck-Healey databases	1. Proquest Dissertations & Theses Global 2. Proquest Medical Database	<b>รวม</b>	<b>2,121</b>
		บัณฑิตวิทยาลัย	752
		คณะมนุษยศาสตร์	191
		คณะสังคมศาสตร์	123
		คณะแพทยศาสตร์	121
		คณะวิทยาศาสตร์	108
		ไม่แสดงข้อมูล*	107
		คณะพยาบาลศาสตร์	93
		คณะกายภาพบำบัด	91
		คณะพลศึกษา	64
		คณะวิศวกรรมศาสตร์	61
		คณะศึกษาศาสตร์	56
		สำนักหอสมุดกลาง	52
		วิทยาลัยนานาชาติเพื่อศึกษาความยั่งยืน	39
		คณะเทคโนโลยีและนวัตกรรมผลิตภัณฑ์การเกษตร	33
		คณะเภสัชศาสตร์	32
		วิทยาลัยนวัตกรรมการสื่อสารสังคม	30
		คณะเศรษฐศาสตร์	28
		คณะทันตแพทยศาสตร์	23
		สถาบันวิจัยพฤติกรรมศาสตร์	21
คณะศิลปกรรมศาสตร์	20		
ศูนย์การแพทย์ปัญญานันทภิกขุ ชลประทาน	19		
คณะวัฒนธรรมสิ่งแวดล้อมและการท่องเที่ยวเชิงนิเวศ	18		
คณะบริหารธุรกิจเพื่อสังคม	10		

ผู้ให้บริการทรัพยากรอิเล็กทรอนิกส์	ฐานข้อมูลออนไลน์	คณะ/สำนัก/สถาบัน	ปริมาณการใช้ (ครั้ง)
ProQuest & Chadwyck-Healey databases (ต่อ)		สำนักงานอธิการบดี	8
		สำนักทดสอบทางการศึกษาและจิตวิทยา	7
		วิทยาลัยอุตสาหกรรมสร้างสรรค์	4
		ศูนย์การแพทย์สมเด็จพระเทพรัตนราชสุดาฯ	4
		สำนักนวัตกรรมการเรียนรู้	3
		วิทยาลัยโพธิวิชชาลัย	2
		สถาบันวิจัย พัฒนา และสาธิตการศึกษา	1
Web of Science	Web of Science	<b>รวม</b>	<b>1,853</b>
		คณะวิทยาศาสตร์	926
		บัณฑิตวิทยาลัย	235
		คณะกายภาพบำบัด	193
		คณะวิศวกรรมศาสตร์	64
		สำนักหอสมุดกลาง	63
		ไม่แสดงข้อมูล*	58
		คณะแพทยศาสตร์	53
		คณะเทคโนโลยีและนวัตกรรมผลิตภัณฑ์การเกษตร	45
		คณะมนุษยศาสตร์	43
		คณะเภสัชศาสตร์	26
		วิทยาลัยนานาชาติเพื่อศึกษาความยั่งยืน	24
		คณะพลศึกษา	22
		ศูนย์การแพทย์ปัญญานันทภิกขุ ชลประทาน	19
		คณะพยาบาลศาสตร์	13
		คณะวัฒนธรรมสิ่งแวดล้อมและการท่องเที่ยวเชิงนิเวศ	12
		สำนักนวัตกรรมการเรียนรู้	12
		คณะศึกษาศาสตร์	10
		สถาบันวิจัยพฤติกรรมศาสตร์	9
		คณะสังคมศาสตร์	8
		วิทยาลัยอุตสาหกรรมสร้างสรรค์	8
		คณะบริหารธุรกิจเพื่อสังคม	4
		คณะศิลปกรรมศาสตร์	3
		คณะเศรษฐศาสตร์	1
		คณะทันตแพทยศาสตร์	1
		ศูนย์การแพทย์สมเด็จพระเทพรัตนราชสุดาฯ	1

ผู้ให้บริการทรัพยากรอิเล็กทรอนิกส์	ฐานข้อมูลออนไลน์	คณะ/สำนัก/สถาบัน	ปริมาณการใช้ (ครั้ง)
Taylor & Francis Online	Taylor & Francis Online: Sport, Leisure & Tourism (และ eJournals แยกชื่อ)	รวม	1,713
		บัณฑิตวิทยาลัย	326
		สำนักหอสมุดกลาง	295
		ไม่แสดงข้อมูล*	154
		วิทยาลัยนวัตกรรมการสื่อสารสังคม	124
		คณะมนุษยศาสตร์	116
		คณะวัฒนธรรมสิ่งแวดล้อมและการท่องเที่ยวเชิงนิเวศ	91
		คณะกายภาพบำบัด	80
		วิทยาลัยนานาชาติเพื่อศึกษาความยั่งยืน	76
		คณะวิทยาศาสตร์	73
		คณะสังคมศาสตร์	66
		คณะแพทยศาสตร์	60
		คณะเทคโนโลยีและนวัตกรรมผลิตภัณฑ์การเกษตร	38
		คณะวิศวกรรมศาสตร์	37
		คณะเภสัชศาสตร์	26
		คณะเศรษฐศาสตร์	23
		คณะพลศึกษา	21
		คณะศึกษาศาสตร์	18
		คณะพยาบาลศาสตร์	15
		สถาบันวิจัยพฤติกรรมศาสตร์	13
		ศูนย์การแพทย์ปัญญานันทภิกขุ ชลประทาน	11
		สำนักนวัตกรรมการเรียนรู้	9
		คณะบริหารธุรกิจเพื่อสังคม	8
		คณะศิลปกรรมศาสตร์	8
สำนักทดสอบทางการศึกษาและจิตวิทยา	8		
คณะทันตแพทยศาสตร์	7		
สำนักสื่อและเทคโนโลยีการศึกษา	3		
วิทยาลัยอุตสาหกรรมสร้างสรรค์	2		
ศูนย์การแพทย์สมเด็จพระเทพรัตนราชสุดาฯ	2		
สำนักคอมพิวเตอร์	2		
สถาบันวิจัย พัฒนา และสาธิตการศึกษา	1		

ผู้ให้บริการทรัพยากร อิเล็กทรอนิกส์	ฐานข้อมูลออนไลน์	คณะ/สำนัก/สถาบัน	ปริมาณ การใช้ (ครั้ง)
SAGE: Knowledge Research Methods CQ Press Library Stats	Sage Knowledge	รวม	1,057
		บัณฑิตวิทยาลัย	351
		ไม่แสดงข้อมูล*	273
		สำนักหอสมุดกลาง	110
		คณะมนุษยศาสตร์	60
		วิทยาลัยนานาชาติเพื่อศึกษาความยั่งยืน	47
		คณะศึกษาศาสตร์	34
		คณะสังคมศาสตร์	30
		คณะพยาบาลศาสตร์	25
		คณะกายภาพบำบัด	18
		วิทยาลัยนวัตกรรมการสื่อสารสังคม	14
		คณะเทคโนโลยีและนวัตกรรมผลิตภัณฑ์การเกษตร	13
		คณะเภสัชศาสตร์	12
		สำนักนวัตกรรมการเรียนรู้	10
		คณะแพทยศาสตร์	9
		คณะวิทยาศาสตร์	9
		คณะวัฒนธรรมสิ่งแวดล้อมและการท่องเที่ยวเชิงนิเวศ	8
		คณะพลศึกษา	7
		สถาบันวิจัยพฤติกรรมศาสตร์	6
		คณะเศรษฐศาสตร์	5
		คณะวิศวกรรมศาสตร์	4
		คณะบริหารธุรกิจเพื่อสังคม	2
		คณะศิลปกรรมศาสตร์	2
ศูนย์การแพทย์ปัญญานันทภิกขุ ชลประทาน	2		
สถาบันวิจัย พัฒนา และสาธิตการศึกษา	2		
สำนักงานอธิการบดี	2		
คณะทันตแพทยศาสตร์	1		
สำนักทดสอบทางการศึกษาและจิตวิทยา	1		

ผู้ให้บริการทรัพยากรอิเล็กทรอนิกส์	ฐานข้อมูลออนไลน์	คณะ/สำนัก/สถาบัน	ปริมาณการใช้ (ครั้ง)
ACM Digital Library (ACM DL)	ACM Digital Library	<b>รวม</b>	<b>733</b>
		บัณฑิตวิทยาลัย	227
		ไม่แสดงข้อมูล*	169
		วิทยาลัยนวัตกรรมการสื่อสารสังคม	72
		สำนักหอสมุดกลาง	70
		คณะวิทยาศาสตร์	62
		คณะมนุษยศาสตร์	28
		คณะวิศวกรรมศาสตร์	19
		คณะเภสัชศาสตร์	15
		คณะศึกษาศาสตร์	12
		คณะเทคโนโลยีและนวัตกรรมการผลิตภัณฑ์การเกษตร	11
		คณะแพทยศาสตร์	9
		คณะสังคมศาสตร์	9
		วิทยาลัยอุตสาหกรรมสร้างสรรค์	7
		คณะพยาบาลศาสตร์	4
		วิทยาลัยนานาชาติเพื่อศึกษาความยั่งยืน	4
		คณะเศรษฐศาสตร์	3
		คณะทันตแพทยศาสตร์	3
		คณะบริหารธุรกิจเพื่อสังคม	3
		คณะกายภาพบำบัด	2
สำนักทดสอบทางการศึกษาและจิตวิทยา	2		
คณะพลศึกษา	1		
สำนักสื่อและเทคโนโลยีการศึกษา	1		
IQNewsclips	Newsclips4	<b>รวม</b>	<b>681</b>
		สำนักงานอธิการบดี	212
		ไม่แสดงข้อมูล*	186
		สำนักหอสมุดกลาง	82
		บัณฑิตวิทยาลัย	71
		วิทยาลัยนวัตกรรมการสื่อสารสังคม	36
		คณะวิทยาศาสตร์	28
		วิทยาลัยนานาชาติเพื่อศึกษาความยั่งยืน	16
		คณะแพทยศาสตร์	12
		คณะเทคโนโลยีและนวัตกรรมการผลิตภัณฑ์การเกษตร	5
		คณะวิศวกรรมศาสตร์	5
		คณะศึกษาศาสตร์	4



ผู้ให้บริการทรัพยากร อิเล็กทรอนิกส์	ฐานข้อมูลออนไลน์	คณะ/สำนัก/สถาบัน	ปริมาณ การใช้ (ครั้ง)
IQNewsclips (ต่อ)	Newsclips4	คณะสังคมศาสตร์	4
		ศูนย์การแพทย์ปัญญานันทภิกขุ ชลประทาน	4
		คณะเภสัชศาสตร์	3
		คณะมนุษยศาสตร์	3
		สถาบันวิจัยพฤติกรรมศาสตร์	3
		คณะเศรษฐศาสตร์	2
		คณะกายภาพบำบัด	1
		คณะบริหารธุรกิจเพื่อสังคม	1
		คณะพยาบาลศาสตร์	1
		คณะศิลปกรรมศาสตร์	1
		วิทยาลัยอุตสาหกรรมสร้างสรรค์	1
Emerald	Emerald Management	<b>รวม</b>	<b>662</b>
		บัณฑิตวิทยาลัย	199
		วิทยาลัยนานาชาติเพื่อศึกษาความยั่งยืน	94
		คณะสังคมศาสตร์	64
		คณะมนุษยศาสตร์	54
		สำนักหอสมุดกลาง	52
		คณะเศรษฐศาสตร์	45
		คณะบริหารธุรกิจเพื่อสังคม	35
		ไม่แสดงข้อมูล*	20
		คณะวัฒนธรรมสิ่งแวดล้อมและการท่องเที่ยวเชิงนิเวศ	12
		คณะแพทยศาสตร์	11
		วิทยาลัยอุตสาหกรรมสร้างสรรค์	11
		คณะวิทยาศาสตร์	9
		วิทยาลัยนวัตกรรมการสื่อสารสังคม	9
		คณะวิศวกรรมศาสตร์	8
		สถาบันวิจัยพฤติกรรมศาสตร์	8
		สำนักทดสอบทางการศึกษาและจิตวิทยา	8
		คณะเทคโนโลยีและนวัตกรรมผลิตภัณฑ์การเกษตร	6
		คณะศึกษาศาสตร์	4
		ศูนย์การแพทย์ปัญญานันทภิกขุ ชลประทาน	4
คณะศิลปกรรมศาสตร์	2		
คณะเภสัชศาสตร์	1		
คณะกายภาพบำบัด	1		
คณะทันตแพทยศาสตร์	1		

ผู้ให้บริการทรัพยากรอิเล็กทรอนิกส์	ฐานข้อมูลออนไลน์	คณะ/สำนัก/สถาบัน	ปริมาณการใช้ (ครั้ง)
Emerald (ต่อ)		คณะพยาบาลศาสตร์	1
		ศูนย์การแพทย์สมเด็จพระเทพรัตนราชสุดาฯ	1
		สำนักงานอธิการบดี	1
		สำนักนวัตกรรมการเรียนรู้	1
UpToDate	UpToDate (เปิดใช้งานผ่านระบบ OpenAthens ถึง 31 ธ.ค. 63)	<b>รวม</b>	<b>555</b>
		คณะแพทยศาสตร์	362
		คณะเภสัชศาสตร์	80
		ไม่แสดงข้อมูล*	52
		สำนักหอสมุดกลาง	33
		บัณฑิตวิทยาลัย	16
		ศูนย์การแพทย์ปัญญานันทภิกขุ ชลประทาน	6
		คณะพยาบาลศาสตร์	3
		สถาบันวิจัยพฤกษศาสตร์	2
		คณะศึกษาศาสตร์	1
ASCE - American Society of Civil Engineering	ASCE Library	<b>รวม</b>	<b>543</b>
		คณะวิศวกรรมศาสตร์	280
		บัณฑิตวิทยาลัย	136
		ไม่แสดงข้อมูล*	39
		คณะแพทยศาสตร์	25
		สำนักหอสมุดกลาง	19
		คณะเทคโนโลยีและนวัตกรรมการผลิตภัณฑ์การเกษตร	9
		วิทยาลัยนวัตกรรมการสื่อสารสังคม	8
		คณะวิทยาศาสตร์	5
		คณะศึกษาศาสตร์	5
		คณะเภสัชศาสตร์	4
		คณะมนุษยศาสตร์	3
		คณะกายภาพบำบัด	2
		คณะพยาบาลศาสตร์	2
		คณะพลศึกษา	2
		ศูนย์การแพทย์สมเด็จพระเทพรัตนราชสุดาฯ	2
คณะเศรษฐศาสตร์	1		
คณะสังคมศาสตร์	1		

ผู้ให้บริการทรัพยากรอิเล็กทรอนิกส์	ฐานข้อมูลออนไลน์	คณะ/สำนัก/สถาบัน	ปริมาณการใช้ (ครั้ง)
Euromonitor International Application	Passport (ใช้งานได้ถึง 30 พ.ย. 63 เนื่องจากยกเลิกบอกรับ)	<b>รวม</b>	<b>80</b>
		คณะเศรษฐศาสตร์	27
		สำนักหอสมุดกลาง	15
		คณะมนุษยศาสตร์	11
		ไม่แสดงข้อมูล*	11
		วิทยาลัยนวัตกรรมสื่อสารสังคม	9
		บัณฑิตวิทยาลัย	3
		คณะแพทยศาสตร์	2
		คณะวิทยาศาสตร์	1
		วิทยาลัยนานาชาติเพื่อศึกษาความยั่งยืน	1
Chemical Abstracts Service (CAS)	SciFinder-n (ใช้งานได้ถึง 30 พ.ย. 63 เนื่องจากยกเลิกบอกรับ)	<b>รวม</b>	<b>57</b>
		บัณฑิตวิทยาลัย	22
		สำนักหอสมุดกลาง	10
		คณะวิทยาศาสตร์	6
		ไม่แสดงข้อมูล*	5
		คณะเทคโนโลยีและนวัตกรรมผลิตภัณฑ์การเกษตร	3
		คณะแพทยศาสตร์	2
		คณะพยาบาลศาสตร์	2
		คณะมนุษยศาสตร์	2
		คณะวิศวกรรมศาสตร์	2
		คณะเภสัชศาสตร์	1
		คณะเศรษฐศาสตร์	1
		คณะศึกษาศาสตร์	1
<b>รวมทั้งหมด</b>			<b>66,426</b>

\*ไม่แสดงข้อมูล หมายถึง บัญชีผู้ใช้ที่ไม่พบข้อมูลในระบบสมุดรายชื่อของมหาวิทยาลัย