

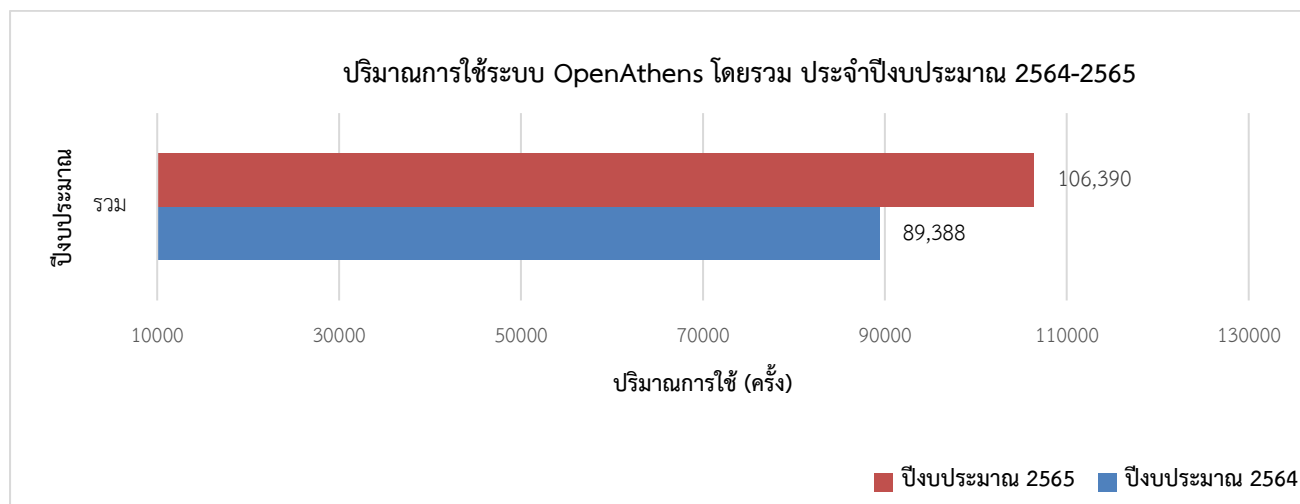
**รายงานปริมาณการใช้ทรัพยากรอิเล็กทรอนิกส์ผ่านระบบ OpenAthens  
สำนักหอสมุดกลาง มหาวิทยาลัยศรีนครินทรวิโรฒ  
ประจำปีงบประมาณ 2565**

จากการให้บริการทรัพยากรอิเล็กทรอนิกส์ผ่านระบบ OpenAthens โดยสำนักหอสมุดกลาง มหาวิทยาลัยศรีนครินทรวิโรฒ ประจำปีงบประมาณ 2565 พบว่า มีบัญชีผู้ใช้งาน (Active Accounts) ในระบบจำนวน 7,320 บัญชี เพิ่มจากปีงบประมาณ 2564 (7,199 บัญชี) จำนวน 121 บัญชี คิดเป็นร้อยละ 1.68 โดยในจำนวนนี้มีบัญชีผู้ใช้งานที่สร้างให้ผู้ใช้บริการที่ไม่มีรหัสบัตรประชาชน จำนวน 105 บัญชี รายละเอียดดังตาราง 1

ตาราง 1 การสร้างบัญชีผู้ใช้งาน (Account) ในระบบ CL OpenAthens สำหรับผู้ใช้บริการที่ไม่มีรหัสบัตรประชาชน ประจำปีงบประมาณ 2565

คณะ/หน่วยงาน	จำนวนบัญชีที่สร้าง	ลงทะเบียน เข้าใช้	ไม่ลงทะเบียน เข้าใช้
ผู้وبرมหลักสูตรฝึกอบรมการพยาบาลเฉพาะทาง สาขาการพยาบาลเวชปฏิบัติทั่วไป (การรรักษาโรคเบื้องต้น) รุ่นที่ 34 คณะพยาบาลศาสตร์	47	43	4
ผู้وبرมหลักสูตรประกาศนียบัตรผู้ช่วยพยาบาล รุ่นที่ 20 คณะพยาบาลศาสตร์	58	49	9
อาจารย์ประจำแหล่งฝึกปฏิบัติงานวิชาชีพทางเภสัชกรรม สาขาทางด้านวิทยาศาสตร์เภสัชกรรม คณะเภสัชศาสตร์	24	13	11
อาจารย์แหล่งฝึก โรงพยาบาลปทุมธานี (โรงพยาบาลสมทบฝึกงานสำหรับนิสิตชั้นปีที่ ๖ คณะแพทยศาสตร์)	1	0	1
<b>รวม</b>	<b>130</b>	<b>105</b>	<b>25</b>
<b>ร้อยละ</b>	<b>100</b>	<b>80.77</b>	<b>19.23</b>

ปริมาณการใช้โดยรวมของปีงบประมาณ 2565 พบว่า มีการเข้าใช้ (Authentication) จำนวน 106,390 ครั้ง อัตราการใช้เพิ่มขึ้นจากปีงบประมาณ 2564 ร้อยละ 19.02 ผ่านผู้ให้บริการทรัพยากรอิเล็กทรอนิกส์ (Resource Providers) จำนวน 75 แห่ง



เมื่อพิจารณาการใช้จำแนกตามเดือน ผู้ให้บริการทรัพยากรอิเล็กทรอนิกส์ คณะ/สำนัก/สถาบัน และประเภทผู้ใช้ รวมถึงการเปรียบเทียบการใช้งาน เป็นดังนี้

### 1. ปริมาณการใช้ทรัพยากรอิเล็กทรอนิกส์ผ่านระบบ OpenAthens จำแนกตามเดือน

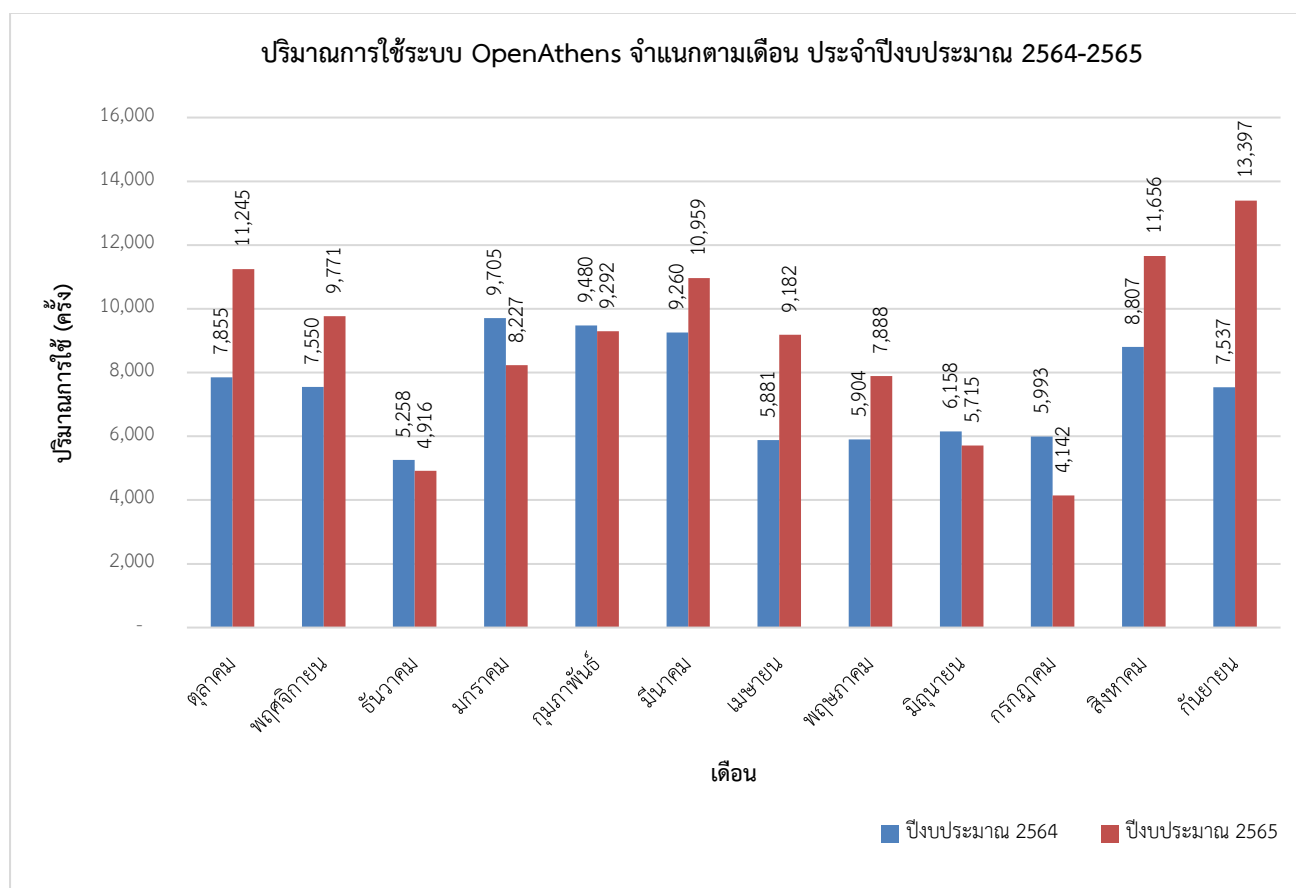
ในปีงบประมาณ 2565 พบว่า เดือนที่มีการเข้าใช้มากที่สุด คือ กันยายน 2565 (13,397 ครั้ง) รองลงมา คือ สิงหาคม 2565 (11,656 ครั้ง) ตุลาคม 2564 (11,245 ครั้ง) และมีนาคม 2565 (10,959 ครั้ง) ตามลำดับ และเดือนที่มีการเข้าใช้น้อยที่สุด คือ กรกฎาคม 2565 (4,142 ครั้ง) รองลงมา คือ ธันวาคม 2564 (4,916 ครั้ง) และพฤษภาคม 2565 (7,888 ครั้ง) ตามลำดับ ซึ่งการเข้าใช้สอดคล้องกับช่วงเวลาเปิดและปิดภาคการศึกษา คือ มีการเข้าใช้มากในช่วงเดือนที่เปิดภาคการศึกษา และมีการเข้าใช้น้อยในช่วงเดือนที่ปิดภาคการศึกษา

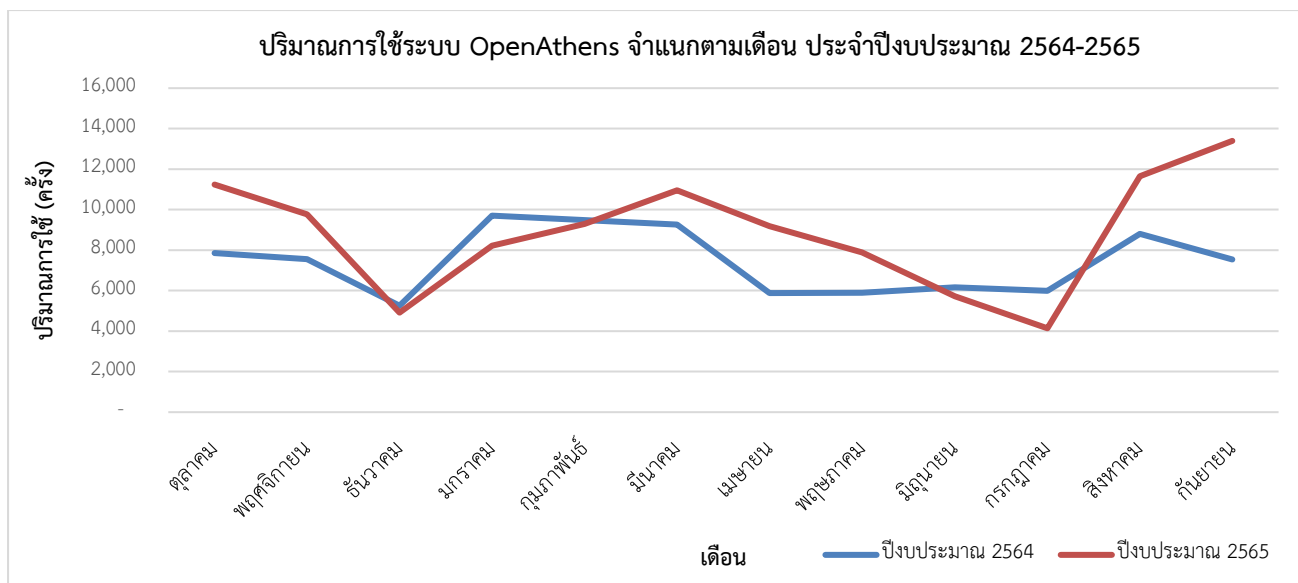
เมื่อเปรียบเทียบกับการใช้แต่ละเดือนในปีงบประมาณ 2564 พบว่า มี 7 เดือนที่มีอัตราการเข้าใช้เพิ่มขึ้น โดยเดือนที่มีอัตราการเข้าใช้เพิ่มขึ้นสูงสุด คือ กันยายน 2565 (ร้อยละ 77.75) รองลงมา คือ เมษายน 2565 (ร้อยละ 56.13) และ ตุลาคม 2564 (ร้อยละ 43.16) ตามลำดับ และเดือนที่มีอัตราการเข้าใช้ลดลงมากที่สุด คือ กรกฎาคม 2565 (ร้อยละ 30.89)

รายละเอียดดังตาราง 2

ตาราง 2 ปริมาณการใช้ระบบ OpenAthens จำแนกตามเดือน ประจำปีงบประมาณ 2564-2565

เดือน	ปริมาณการใช้ (ครั้ง)		
	งบประมาณ 2564	งบประมาณ 2565	อัตราการใช้ (ร้อยละ)
ตุลาคม 2564	7,855	11,245	43.16
พฤศจิกายน 2564	7,550	9,771	29.42
ธันวาคม 2564	5,258	4,916	-6.50
มกราคม 2565	9,705	8,227	-15.23
กุมภาพันธ์ 2565	9,480	9,292	-1.98
มีนาคม 2565	9,260	10,959	18.35
เมษายน 2565	5,881	9,182	56.13
พฤษภาคม 2565	5,904	7,888	33.60
มิถุนายน 2565	6,158	5,715	-7.19
กรกฎาคม 2565	5,993	4,142	-30.89
สิงหาคม 2565	8,807	11,656	32.35
กันยายน 2565	7,537	13,397	77.75
<b>รวม</b>	<b>89,388</b>	<b>106,390</b>	<b>19.02</b>





เมื่อพิจารณาการใช้ผ่านผู้ให้บริการเฉพาะฐานข้อมูลออนไลน์เพื่อเปรียบเทียบกับปริมาณการใช้ฐานข้อมูลออนไลน์ พบว่า ปริมาณการใช้ระบบ OpenAthens และการใช้ฐานข้อมูลออนไลน์เป็นไปในแนวทางเดียวกัน นั่นคือ ปริมาณการใช้ฐานข้อมูลออนไลน์มีจำนวนมากที่สุดในเดือนกันยายน 2565 และมีจำนวนน้อยที่สุดในเดือนธันวาคม 2564 และเดือนกรกฎาคม 2565

รายละเอียดดังตาราง 3

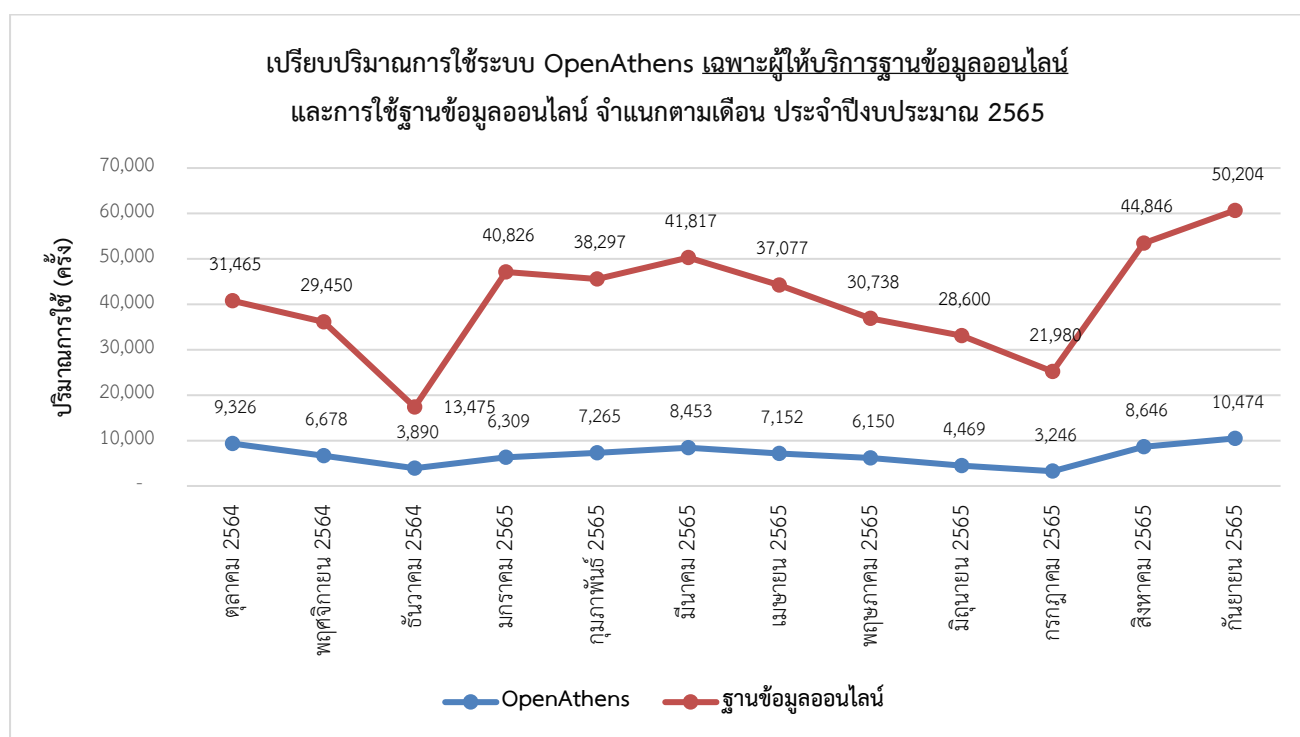
ตาราง 3 เปรียบเทียบปริมาณการใช้ระบบ OpenAthens เฉพาะผู้ให้บริการฐานข้อมูลออนไลน์ และการใช้ฐานข้อมูลออนไลน์ จำแนกตามเดือน ประจำปีงบประมาณ 2565

เดือน	ปริมาณการใช้ (ครั้ง)	
	OpenAthens	ฐานข้อมูลออนไลน์
ตุลาคม 2564	9,326	31,465
พฤศจิกายน 2564	6,678	29,450
ธันวาคม 2564	3,890	13,475
มกราคม 2565	6,309	40,826
กุมภาพันธ์ 2565	7,265	38,297
มีนาคม 2565	8,453	41,817
เมษายน 2565	7,152	37,077
พฤษภาคม 2565	6,150	30,738
มิถุนายน 2565	4,469	28,600
กรกฎาคม 2565	3,246	21,980
สิงหาคม 2565	8,646	44,846
กันยายน 2565	10,474	50,204
<b>รวม</b>	<b>82,058</b>	<b>408,775</b>

**หมายเหตุ:**

1. ฐานข้อมูลออนไลน์ หมายถึง ฐานข้อมูลออนไลน์ทั้งหมดที่บอกรับโดย 1) สำนักหอสมุดกลาง มศว 2) ห้องสมุดคณะแพทยศาสตร์ มศว (เท่าที่มีข้อมูลปริมาณการใช้) และ 3) สำนักงานปลัดกระทรวงการอุดมศึกษา วิทยาศาสตร์ วิจัยและนวัตกรรม (สป.อว.) รวม 32 ฐาน

2. ปริมาณการใช้ฐานข้อมูลออนไลน์ หมายถึง ปริมาณการดาวน์โหลดเอกสารฉบับเต็ม หรือปริมาณการเข้าใช้งาน ตามลักษณะของข้อมูลที่ใช้บริการในกรณีที่เป็นฐานข้อมูลออนไลน์ประเภทบทความและการอ้างอิง สูตริยา/เคมี ข้อมูลสถิติ ภาพ หรือข่าวสาร เป็นต้น



## 2. ปริมาณการใช้ทรัพยากรอิเล็กทรอนิกส์ผ่านระบบ OpenAthens จำแนกตามผู้ให้บริการทรัพยากรอิเล็กทรอนิกส์ (Resource Providers)

เมื่อพิจารณาการใช้จำแนกตามผู้ให้บริการทรัพยากรอิเล็กทรอนิกส์ พบว่า ผู้ให้บริการทรัพยากรอิเล็กทรอนิกส์ที่ได้รับการเข้าใช้ผ่านระบบ OpenAthens มากที่สุด 3 อันดับแรก ได้แก่

Elsevier จำนวน 26,650 ครั้ง (อัตราการใช้เพิ่มขึ้นร้อยละ 8.68)

EBSCO Information Services จำนวน 22,317 ครั้ง (อัตราการใช้เพิ่มขึ้นร้อยละ 116.33)

IEEE Xplore จำนวน 6,033 ครั้ง (อัตราการใช้เพิ่มขึ้นร้อยละ 24.78)

สำหรับ Elsevier และ EBSCO Information Services นั้น เป็นผู้ให้บริการทรัพยากรอิเล็กทรอนิกส์ที่ให้บริการฐานข้อมูลออนไลน์ที่สำนักหอสมุดกลางให้บริการอยู่จำนวนมากกว่า 1 ฐาน (Elsevier ให้บริการฐานข้อมูลออนไลน์จำนวน 3 ฐาน และ EBSCO Information Services ให้บริการฐานข้อมูลออนไลน์จำนวน 11 ฐาน รวมถึงหนังสือแบบซื้อขาดแยกชื่อ) ด้วยเหตุนี้จึงทำให้ได้รับการเข้าใช้งานมากที่สุด

รายละเอียดดังตาราง 4

ตาราง 4 ปริมาณการใช้ระบบ OpenAthens จำแนกตามผู้ให้บริการทรัพยากรอิเล็กทรอนิกส์  
ประจำปีงบประมาณ 2564-2565

ผู้ให้บริการทรัพยากรอิเล็กทรอนิกส์	ปริมาณการใช้ (ครั้ง)		
	งบประมาณ 2564	งบประมาณ 2565	อัตราการใช้ (ร้อยละ)
Elsevier	24,521	26,650	8.68
EBSCO Information Services	10,316	22,317	116.33
MyAthens*	3,239	11,749	262.74
IEEE Xplore	4,835	6,033	24.78
Springer Link	2,959	4,609	55.76
Wiley Online Library	3,480	4,107	18.02
McGraw-Hill Medical	2,228	4,021	80.48
SAGE Journals	2,400	3,915	63.13
ACS Journals	2,272	3,642	60.30
WGSN	3,360	2,935	-12.65
Taylor & Francis Online	1,713	2,081	21.48
ITHAKA	1,720	1,685	-2.03
Emerald	662	1,502	126.89
ProQuest & Chadwyck-Healey databases	2,121	1,419	-33.10
IQNewsclips	681	1,241	82.23
SAGE: Knowledge, Research Methods, CQ Press Library, Data	1,100	805	-26.82
Srinakharinwirot Univ Central Library*	12,278	751	-93.88
ACM Digital Library	733	643	-12.28
Web of Science	1,853	546	-70.53
Oxford Academic	275	542	97.09
IG Library	516	529	2.52
CEIC Data Manager		496	
ICE Virtual Library	57	387	578.95
Cambridge Core	318	320	0.63
Nature - Science and Education	213	300	40.85
IOPscience	224	282	25.89
Ovid Technologies, Inc.	410	281	-31.46
EBookCentral	94	271	188.30
Taylor And Francis Books	289	244	-15.57
ASCE - American Society of Civil Engineering	543	234	-56.91
Scitation	336	195	-41.96
Lippincott Williams & Wilkins	76	187	146.05
De Gruyter	44	177	302.27
Nikkei Asian		165	
National Council of Teachers of Mathematics (NCTM).	51	159	211.76

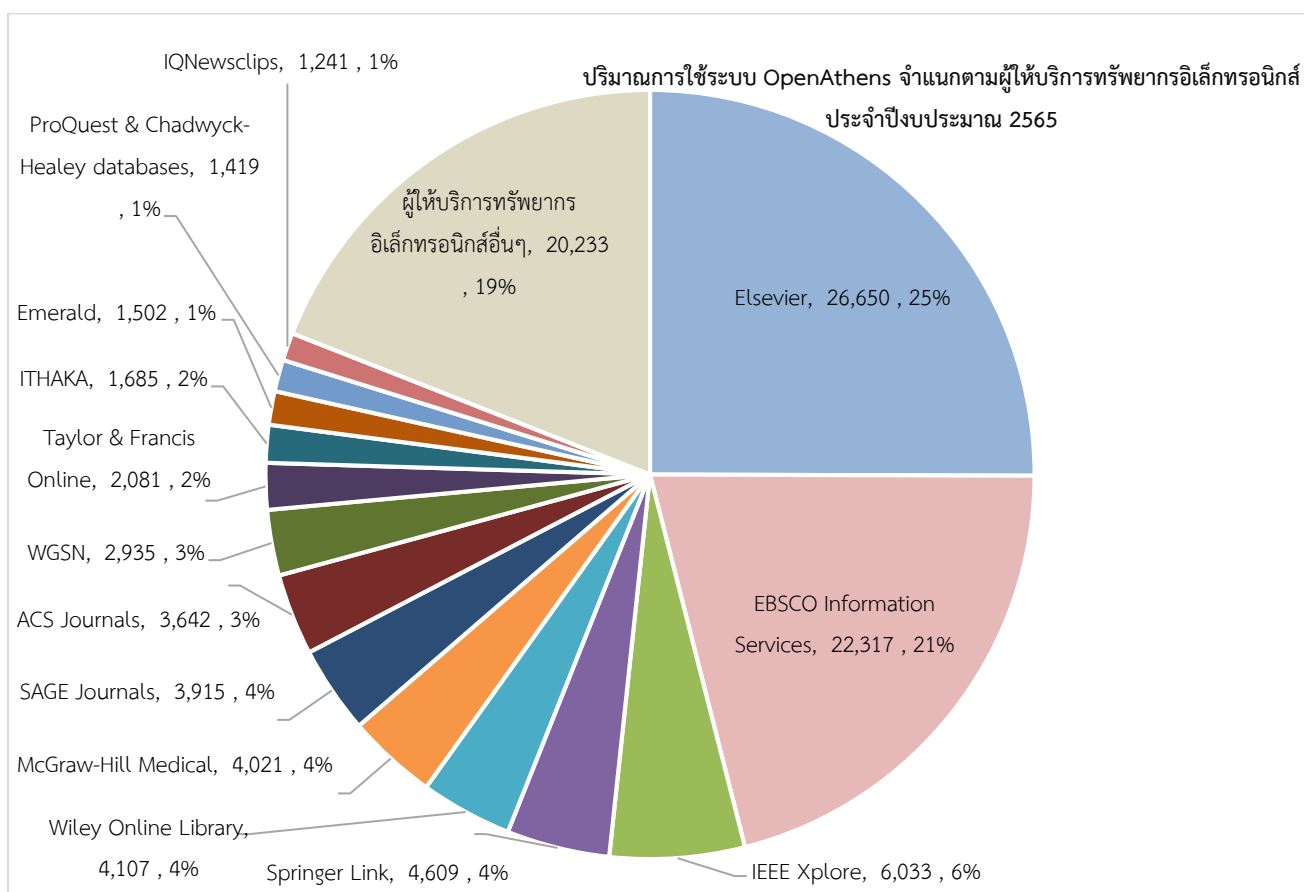
## ตาราง 4 (ต่อ)

ผู้ให้บริการทรัพยากรอิเล็กทรอนิกส์	ปริมาณการใช้ (ครั้ง)		
	งบประมาณ 2564	งบประมาณ 2565	อัตราการใช้ (ร้อยละ)
The JAMA Network	198	132	-33.33
ASM Journals	70	111	58.57
Allen Press Journals	72	84	16.67
BMJ		63	
DOI Site*	77	60	-22.08
New England Journal of Medicine (NEJM)		53	
Cengage Learning	36	45	25.00
APS Journals	21	42	100.00
Oxford University Press Resources	82	42	-48.78
Journal of Orthopaedic & Sports Physical Therapy (JOSPT)	9	39	333.33
University of California Press		36	
Chemical Abstracts Service (CAS)	57	35	-38.60
Brill	55	33	-40.00
Ingenta Connect	54	30	-44.44
The Pharmaceutical Journal, MedicinesComplete,	32	21	-34.38
Royal Society of Chemistry Publications Online	6	18	200.00
Elements Magazine	14	17	21.43
Journal of Neurosurgery		16	
Exact Editions	60	14	-76.67
Quintessence Publishing	130	14	-89.23
Thieme Group		14	
American Academy of Pediatrics		11	
MIT Press	1,458	11	-99.25
American Physical Society.	131	9	-93.13
Radiological Society of North America.		7	
Annual Reviews		5	
Thieme eBooks and Journals		3	
John Benjamins e-Platform	24	2	-91.67
American Society for Microbiology (ASM)	18	1	-94.44
Lippincott Advisor		1	
Wolters Kluwer Health Library	1	1	
AIP/Scitation, ASA/Scitation	3		
American Academy of Sleep Medicine	2		
ASME Digital Collection	20		
De Gruyter Online	32		
Euromonitor International Application	80		
Harvard Business Publishing	8		

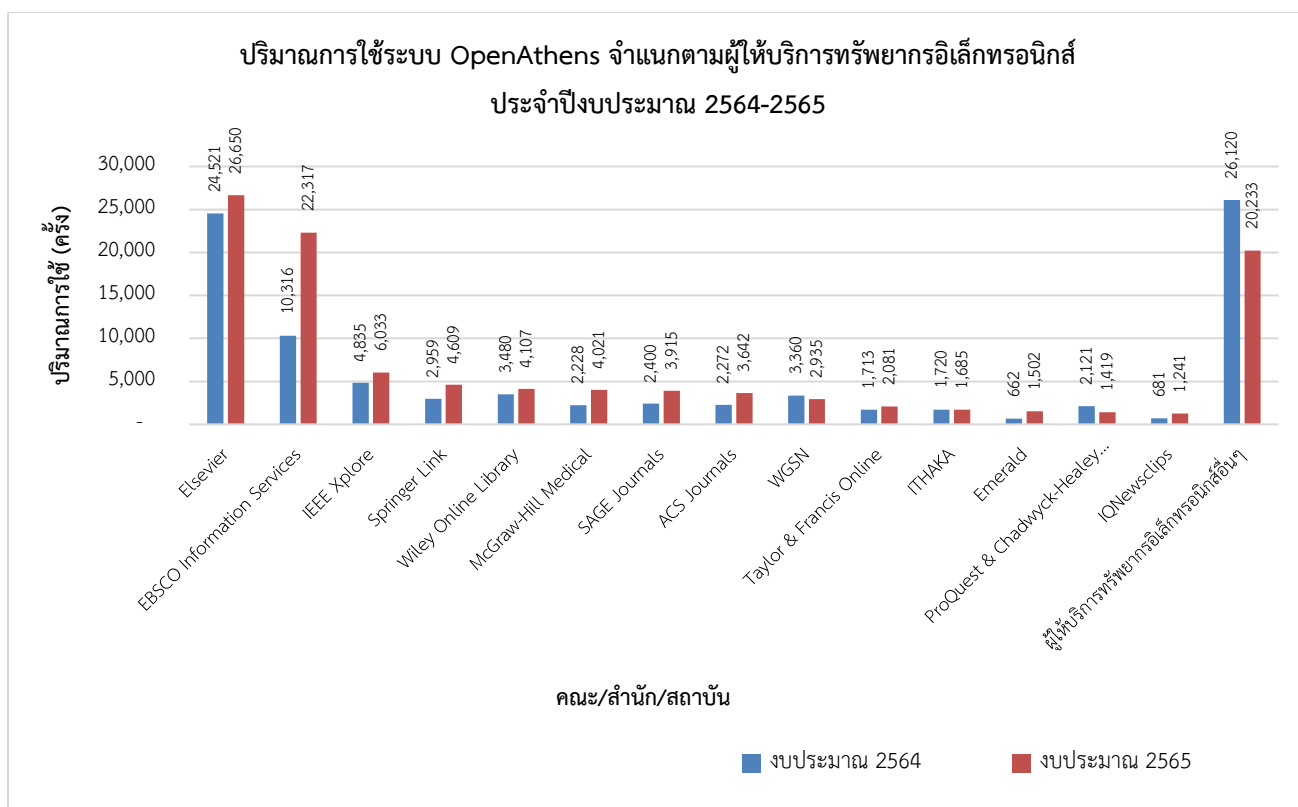
ตาราง 4 (ต่อ)

ผู้ให้บริการทรัพยากรอิเล็กทรอนิกส์	ปริมาณการใช้ (ครั้ง)		
	งบประมาณ 2564	งบประมาณ 2565	อัตราการใช้ (ร้อยละ)
HighWire Shared OpenAthens	162		
<a href="http://search.swu.ac.th:1701/primo_library/libweb/SWULIBRARY*">http://search.swu.ac.th:1701/primo_library/libweb/SWULIBRARY*</a>	4		
UpToDate	555		
<b>รวม</b>	<b>89,388</b>	<b>106,390</b>	<b>19.02</b>

หมายเหตุ: 1. อักษรตัวเข้ม หมายถึง ผู้ให้บริการฐานข้อมูลออนไลน์ที่สำนักหอสมุดกลางบอกรับหรือมีสิทธิ์เข้าใช้ร่วมกับภาคีเครือข่าย  
2. \* หมายถึง ช่องทางการเชื่อมต่อระบบ OpenAthens ที่ห้องสมุดจัดให้บริการ







เมื่อพิจารณาความสอดคล้องของการเข้าใช้ระบบ OpenAthens กับการใช้ฐานข้อมูลออนไลน์ พบว่ามีความสอดคล้องกัน คือ มีการเข้าใช้ไปในทิศทางเดียวกัน โดยการใช้งานฐานข้อมูลออนไลน์มีปริมาณมากหรือเท่ากับ การเข้าใช้ระบบ OpenAthens เช่น

ผู้ให้บริการทรัพยากรอิเล็กทรอนิกส์	การใช้ผ่านระบบ OpenAthens	การใช้ฐานข้อมูลออนไลน์
Elsevier	26,650	204,744
IEEE Xplore	6,033	18,502
Springer Link	4,609	22,149
McGraw-Hill Medical	4,021	24,078
Sage Journals	3,915	7,507

ยกเว้น 3 รายการ ที่พบว่า การใช้งานไม่สอดคล้องกัน คือ การใช้งานฐานข้อมูลออนไลน์มีปริมาณน้อยกว่า การเข้าใช้ระบบ OpenAthens ได้แก่

ผู้ให้บริการทรัพยากรอิเล็กทรอนิกส์	การใช้ผ่านระบบ OpenAthens	การใช้ฐานข้อมูลออนไลน์
Ebsco Information Service	22,317	20,949
Wiley Online Library	4,107	391
Taylor & Francis Online	2,081	1,004

### สาเหตุความไม่สอดคล้อง เกิดจาก

1. ผู้ให้บริการ Ebsco Information Service: เนื่องจากในปีงบประมาณ 2565 ฐานข้อมูลออนไลน์ของ Ebsco ที่สำนักหอสมุดกลางจัดให้บริการมีจำนวนลดลง จึงอาจส่งผลให้การใช้ฐานข้อมูลออนไลน์โดยรวมลดลง ประกอบกับการนำเสนอไม่ได้รวมปริมาณการใช้หนังสืออิเล็กทรอนิกส์แบบซื้อขาดแยกชื่อ จึงทำให้การเข้าใช้ฐานข้อมูลออนไลน์มีปริมาณน้อยกว่าการเข้าใช้ระบบ OpenAthens

2. ผู้ให้บริการ Wiley Online Library และ Taylor & Francis Online: เกิดจากผู้ให้บริการทั้ง 2 แห่งให้บริการทรัพยากรอิเล็กทรอนิกส์ที่ครอบคลุมทั้งฐานข้อมูลออนไลน์ วารสารและหนังสืออิเล็กทรอนิกส์แบบแยกชื่อจำนวนมาก จึงมีผู้ใช้แสดงตัวตนเพื่อเข้าใช้งาน แต่เนื่องจากสำนักหอสมุดกลางจัดให้บริการทรัพยากรเพียงส่วนเดียวเท่านั้น ทำให้ผู้ใช้พบทรัพยากรที่ต้องการจำนวนน้อยหรือไม่ตรงความต้องการ รวมถึงทรัพยากรที่ไม่มีสิทธิ์เข้าใช้ จึงทำให้การเข้าใช้ฐานข้อมูลออนไลน์มีปริมาณน้อยกว่าการเข้าใช้ระบบ OpenAthens โดยเฉพาะผู้ให้บริการ Wiley Online Library ที่พบความไม่สอดคล้องค่อนข้างมาก เพราะฐานข้อมูลออนไลน์ที่ให้บริการมีเพียง 1 ฐานซึ่งบอกรับโดยห้องสมุดคณะแพทยศาสตร์ คือ Cochrane Library และมีข้อมูลสถิติที่นำเสนอเพียง 1 เดือน (คือ เดือนตุลาคม 2564 ซึ่งเป็นเดือนสุดท้ายของรอบบอกรับปีงบประมาณ 2564) เนื่องจากห้องสมุดคณะแพทย์ได้ยกเลิกบอกรับในปีงบประมาณ 2565 โดยยังสามารถเข้าใช้งานทรัพยากรในฐานข้อมูลในช่วงปีที่บอกรับได้ ประกอบกับการนำเสนอไม่ได้รวมปริมาณการใช้วารสารและหนังสืออิเล็กทรอนิกส์แบบแยกชื่อด้วย

รายละเอียดดังตาราง 5

ตาราง 5 เปรียบเทียบปริมาณการใช้ระบบ OpenAthens เฉพาะที่ให้บริการฐานข้อมูลออนไลน์ และการใช้ฐานข้อมูลออนไลน์ ประจำปีงบประมาณ 2565

ผู้ให้บริการทรัพยากรอิเล็กทรอนิกส์	ปริมาณการใช้ (ครั้ง)	ฐานข้อมูลออนไลน์	ปริมาณการใช้ (ครั้ง)
Elsevier	26,650	ClinicalKey; ScienceDirect; Scopus	204,744
EBSCO Information Services	22,317	Academic Search Ultimate; CINAHL Complete; Communication & Mass Media Complete; Education Research Complete; Education Source; Engineering Sources (ใหม่); H.W.Wilson (และ eBooks แยกชื่อ) และฐานข้อมูลอื่นๆ ที่ยกเลิกในปีงบประมาณ 2565 ได้แก่ Applied Science & Technology Source Ultimate ; Art & Architecture Complete ; Food Science Source ; Legal Source	20,949
IEEE Xplore	6,033	IEEE Xplore Digital Library (IEL)	18,502
Springer Link	4,609	SpringerLink: Journal	22,149
Wiley Online Library	<b>4,107</b>	Cochrane Library (ยกเลิกแต่ยังเข้าใช้งานปีเก่าได้ มีข้อมูลสถิติเฉพาะรอบบอกรับ 1 เดือน) (และ eBooks แยกชื่อ 57 ชื่อ, eJournals แยกชื่อ)	<b>391</b>
McGraw-Hill Medical	4,021	Access Medicine; Access Pharmacy	24,078
SAGE Journals	3,915	SAGE Journals	7,507
ACS Journals	3,642	ACS Journals	7,913
WGSN	2,935	WGSN: Fashion Trend	84,595
Taylor & Francis Online	<b>2,081</b>	Taylor & Francis Online: Sport, Leisure & Tourism (และ eJournals แยกชื่อ)	<b>1,004</b>
Emerald	1,502	Emerald Management	4,711

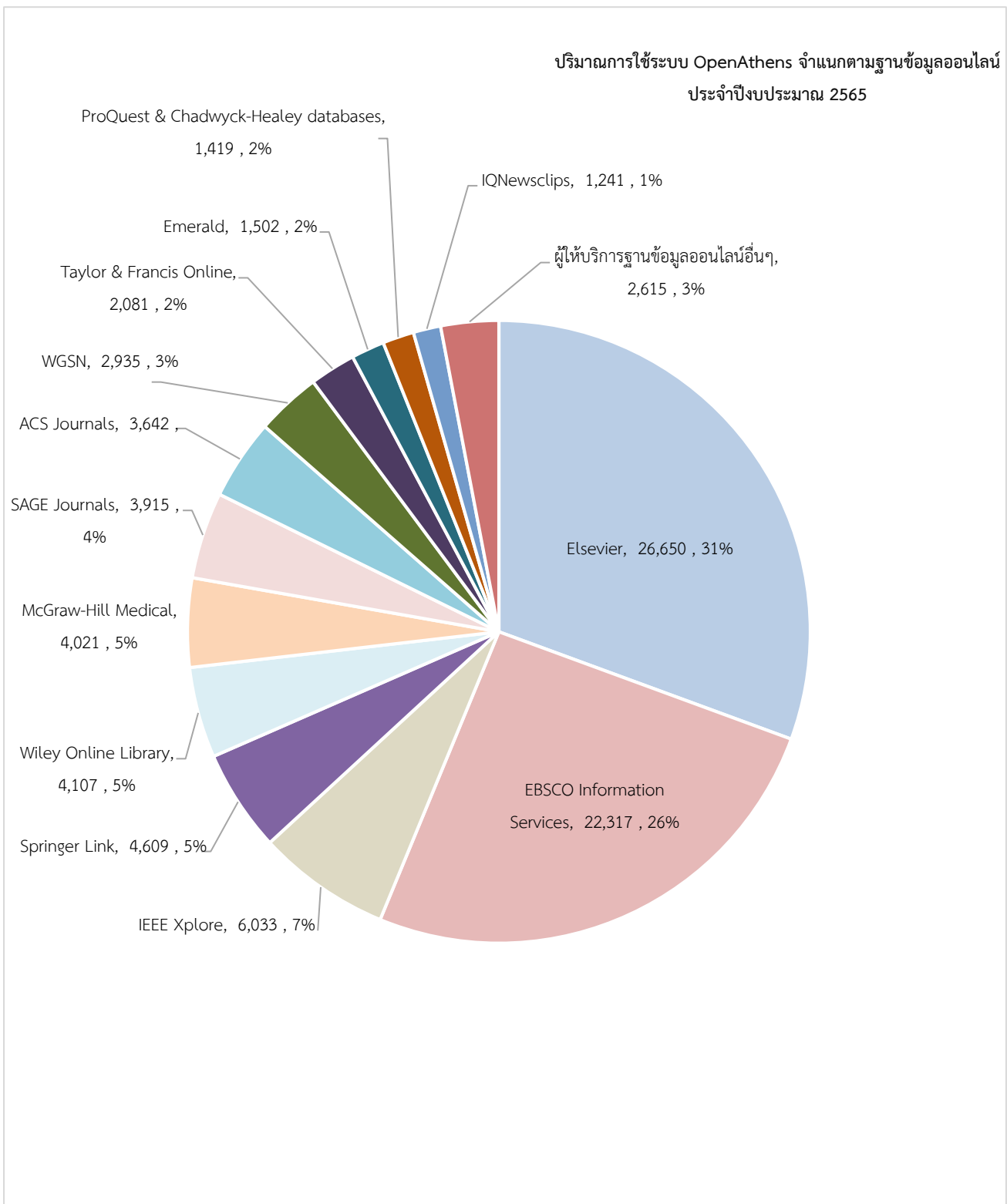
ตาราง 5 (ต่อ)

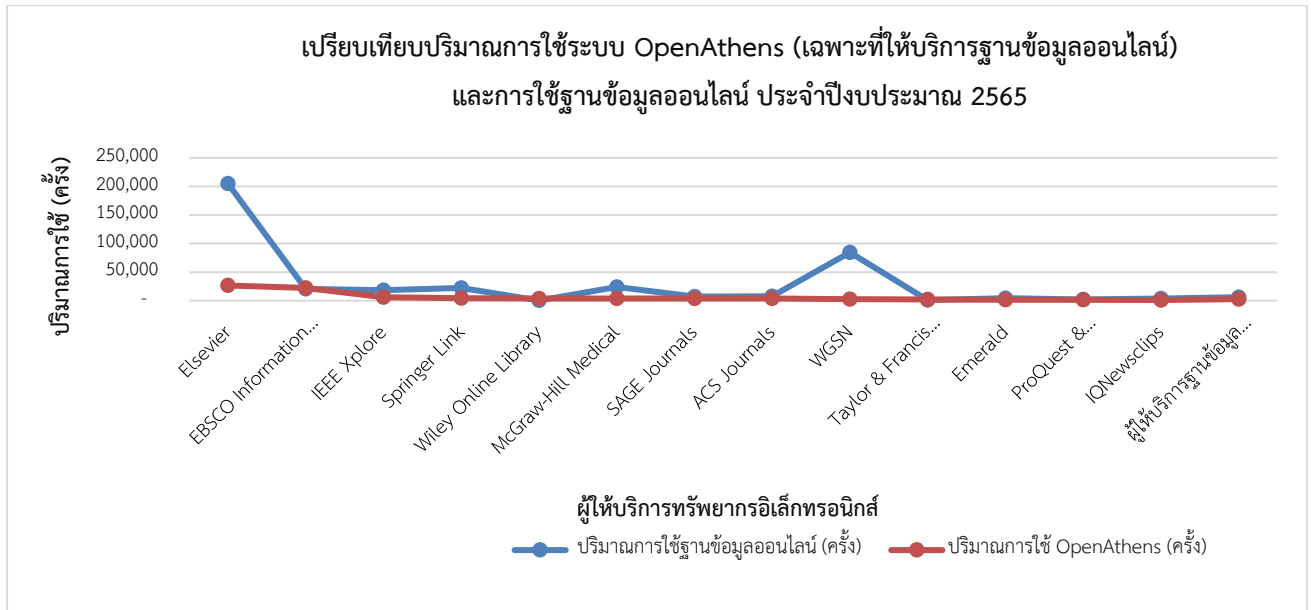
ผู้ให้บริการทรัพยากรอิเล็กทรอนิกส์	ปริมาณการใช้ (ครั้ง)	ฐานข้อมูลออนไลน์	ปริมาณการใช้ (ครั้ง)
ProQuest & Chadwyck-Healey databases	1,419	Proquest Dissertations & Theses Global (ยกเลิก); Proquest Medical Database (ยกเลิกแต่ยังเข้าใช้งานปีเก่าได้ มีข้อมูลสถิติเฉพาะรอบบอกรับ)	2,335
IQNewsclips	1,241	NewsClip4	4,103
SAGE: Knowledge, Research Methods, CQ Press Library, Data Planet	805	Sage Knowledge	2,576
ACM Digital Library	643	ACM Digital Library	685
Web of Science	546	Web Of Science	937
ICE Virtual Library	387	ICE Virtual Library (ฐานใหม่)	1,110
ASCE - American Society of Civil Engineering	234	ASCE Library (ยกเลิก)	915
<b>รวมการใช้ระบบ OpenAthens</b>	<b>87,087</b>	<b>รวมการใช้ฐานข้อมูลออนไลน์</b>	<b>409,204</b>

หมายเหตุ:

1. ฐานข้อมูลออนไลน์ หมายถึง ฐานข้อมูลออนไลน์ทั้งหมดที่บอกรับโดยสำนักหอสมุดกลาง มศว ห้องสมุดคณะแพทยศาสตร์ มศว และสำนักงานปลัดกระทรวงการอุดมศึกษา วิทยาศาสตร์ วิจัยและนวัตกรรม (สป.อว.) รวม 32 ฐาน
2. ปริมาณการใช้ฐานข้อมูลออนไลน์ หมายถึง ปริมาณการดาวน์โหลดเอกสารฉบับเต็ม หรือปริมาณการเข้าใช้งาน ตามลักษณะของข้อมูลที่ให้บริการในกรณีที่เป็นฐานข้อมูลออนไลน์ประเภท บทความย่อและการอ้างอิง สูตรยา/เคมี ข้อมูลสถิติ ภาพ หรือข่าวสาร เป็นต้น

ปริมาณการใช้ระบบ OpenAthens จำแนกตามฐานข้อมูลออนไลน์  
ประจำปีงบประมาณ 2565





### 3. ปริมาณการใช้ทรัพยากรอิเล็กทรอนิกส์ผ่านระบบ OpenAthens จำแนกตามคณะ/สำนัก/สถาบัน

เมื่อพิจารณาการใช้จำแนกตามคณะ/สำนัก/สถาบัน พบว่า คณะ/สำนัก/สถาบันที่เข้าใช้ OpenAthens มากที่สุด 3 อันดับแรก ได้แก่

บัณฑิตวิทยาลัย จำนวน 27,592 ครั้ง (อัตราการใช้เพิ่มขึ้นร้อยละ 29.10)

คณะวิทยาศาสตร์ จำนวน 12,065 ครั้ง (อัตราการใช้เพิ่มขึ้นร้อยละ 24.92)

คณะวิศวกรรมศาสตร์ จำนวน 9,460 ครั้ง (อัตราการใช้เพิ่มขึ้นร้อยละ 37.04)

นอกจากนี้ยังพบว่า คณะ/สำนัก/สถาบัน ส่วนใหญ่มีอัตราการเข้าใช้ที่เพิ่มขึ้นจากปีงบประมาณ 2564

รายละเอียดดังตาราง 6

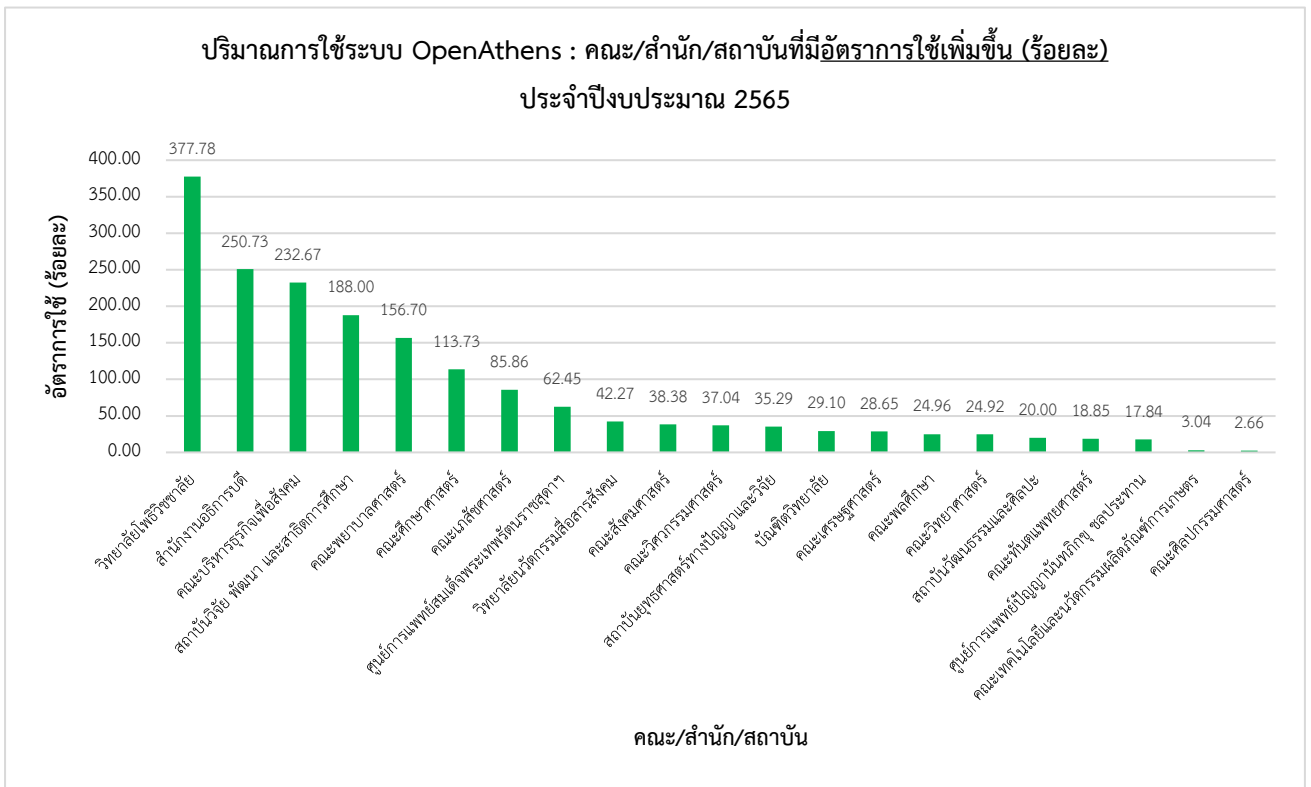
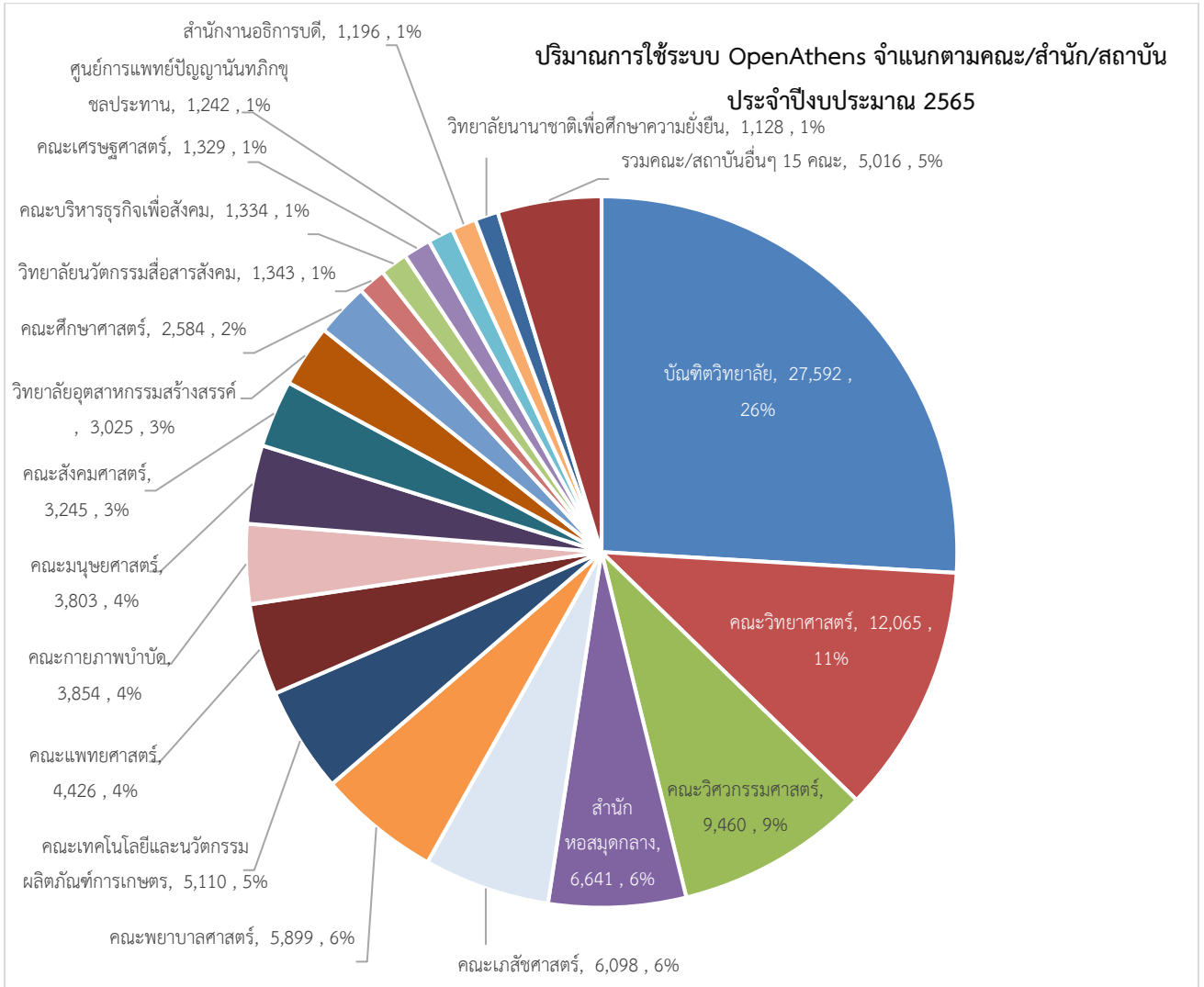
ตาราง 6 ปริมาณการใช้ระบบ OpenAthens จำแนกตามคณะ/สำนัก/สถาบัน ประจำปีงบประมาณ 2564-2565

คณะ/สำนัก/สถาบัน	ปริมาณการใช้ (ครั้ง)		
	งบประมาณ 2564	งบประมาณ 2565	อัตราการใช้ (ร้อยละ)
บัณฑิตวิทยาลัย	21,372	27,592	29.10
คณะวิทยาศาสตร์	9,658	12,065	24.92
คณะวิศวกรรมศาสตร์	6,903	9,460	37.04
สำนักหอสมุดกลาง	7,032	6,641	-5.56
คณะเภสัชศาสตร์	3,281	6,098	85.86
คณะพยาบาลศาสตร์	2,298	5,899	156.70
คณะเทคโนโลยีและนวัตกรรมผลิตภัณฑ์การเกษตร	4,959	5,110	3.04
คณะแพทยศาสตร์	6,945	4,426	-36.27
คณะกายภาพบำบัด	4,363	3,854	-11.67
คณะมนุษยศาสตร์	4,497	3,803	-15.43
คณะสังคมศาสตร์	2,345	3,245	38.38

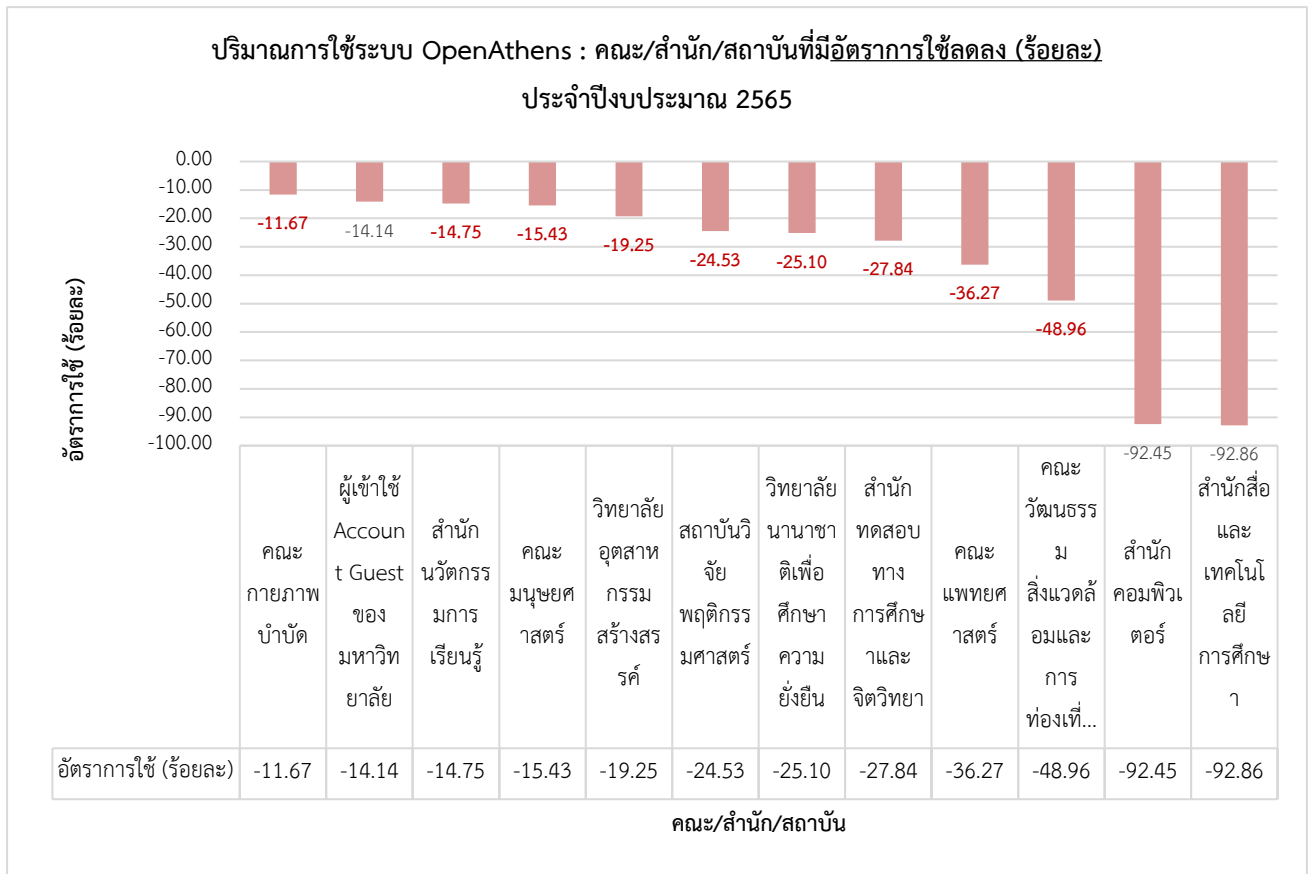
ตาราง 6 (ต่อ)

คณะ/สำนัก/สถาบัน	ปริมาณการใช้ (ครั้ง)		
	งบประมาณ 2564	งบประมาณ 2565	อัตรการใช้ (ร้อยละ)
วิทยาลัยอุตสาหกรรมสร้างสรรค์	3,746	3,025	-19.25
คณะศึกษาศาสตร์	1,209	2,584	113.73
วิทยาลัยนวัตกรรมการสื่อสารสังคม	944	1,343	42.27
คณะบริหารธุรกิจเพื่อสังคม	401	1,334	232.67
คณะเศรษฐศาสตร์	1,033	1,329	28.65
ศูนย์การแพทย์ปัญญานันทภิกขุ ชลประทาน	1,054	1,242	17.84
สำนักงานอธิการบดี	341	1,196	250.73
วิทยาลัยนานาชาติเพื่อศึกษาความยั่งยืน	1,506	1,128	-25.10
คณะทันตแพทยศาสตร์	732	870	18.85
คณะพลศึกษา	613	766	24.96
คณะวัฒนธรรมสิ่งแวดล้อมและการท่องเที่ยวเชิงนิเวศ	1,399	714	-48.96
คณะศิลปกรรมศาสตร์	527	541	2.66
สถาบันวิจัยพฤติกรรมศาสตร์	632	477	-24.53
ศูนย์การแพทย์สมเด็จพระเทพรัตนราชสุดาฯ	277	450	62.45
วิทยาลัยโพธิวิชชาลัย	72	344	377.78
ผู้เข้าใช้ Account Guest ของมหาวิทยาลัย	297	255	-14.14
สำนักนวัตกรรมการเรียนรู้	244	208	-14.75
สำนักทดสอบทางการศึกษาและจิตวิทยา	176	127	-27.84
สถาบันยุทธศาสตร์ทางปัญญาและวิจัย	68	92	35.29
ไม่แสดงข้อมูล*	300	81	-73.00
สถาบันวิจัย พัฒนา และสาธิตการศึกษา	25	72	188.00
สำนักคอมพิวเตอร์	106	8	-92.45
สถาบันวัฒนธรรมและศิลปะ	5	6	20.00
ผู้เข้าใช้ Account Guest ของสาธิตมหาวิทยาลัย ศรีนครินทรวิโรฒ ประสานมิตร		3	
สำนักสื่อและเทคโนโลยีการศึกษา	28	2	-92.86
<b>รวม</b>	<b>89,388</b>	<b>106,390</b>	<b>19.02</b>

\*ไม่แสดงข้อมูล หมายถึง บัญชีผู้ใช้ที่ไม่พบข้อมูลในระบบสมุดรายชื่อของมหาวิทยาลัย







เมื่อพิจารณาความสอดคล้องของการเข้าใช้งานฐานข้อมูลออนไลน์กับกลุ่มผู้ใช้จากคณะ/สำนัก/สถาบัน พบว่า โดยรวมแล้วมีความสอดคล้องกันตามกลุ่มสาขาวิชา ทั้งนี้แม้ว่าจะไม่สามารถระบุความสอดคล้องของการใช้งานฐานข้อมูลออนไลน์ได้อย่างชัดเจนในกรณีที่เป็นผู้ให้บริการทรัพยากรอิเล็กทรอนิกส์ที่ให้บริการฐานข้อมูลออนไลน์จำนวนมากว่า 1 ฐาน แต่สามารถพิจารณาภาพรวมได้จากกลุ่มสาขาวิชาที่ให้บริการ ดังนี้

1. คณะ/สำนัก/สถาบันที่มีการเข้าใช้งานในอันดับแรกหรืออันดับต้นๆ ของแต่ละผู้ให้บริการทรัพยากรอิเล็กทรอนิกส์ คือ บัณฑิตวิทยาลัย เนื่องจากเป็นคณะ/สำนัก/สถาบันที่สามารถใช้ทรัพยากรอิเล็กทรอนิกส์ได้ทุกกลุ่มสาขาวิชา
2. กรณีเป็นฐานข้อมูลออนไลน์เฉพาะสาขา พบว่า กลุ่มผู้ใช้หลักจะมาจากคณะ/สำนัก/สถาบันที่อยู่ในกลุ่มสาขาวิชานั้นๆ หรือที่เกี่ยวข้อง ตัวอย่างดังตาราง 7

ตาราง 7 ตัวอย่างความสอดคล้องของการใช้งานฐานข้อมูลออนไลน์กับคณะ/สำนัก/สถาบัน

ผู้ให้บริการ ทรัพยากร อิเล็กทรอนิกส์	ฐานข้อมูลออนไลน์	คณะที่เข้าใช้มากในอันดับแรกๆ	ปริมาณการใช้ (ครั้ง)	ร้อยละ (จากคณะที่ เข้าใช้ทั้งหมด)
ACS Journals	ACS Journals (ฐานข้อมูลด้านเคมี)	<b>ปริมาณการใช้รวมทุกคณะ</b>	<b>3,642</b>	
		คณะวิทยาศาสตร์	1,604	44
		คณะวิศวกรรมศาสตร์	786	22
		บัณฑิตวิทยาลัย	568	16
		คณะเทคโนโลยีฯ	265	7
		คณะเภสัชศาสตร์	189	5
ACM Digital Library (ACM DL)	ACM Digital Library (ฐานข้อมูลด้านคอมพิวเตอร์ และเทคโนโลยีสารสนเทศ)	<b>ปริมาณการใช้รวมทุกคณะ</b>	<b>643</b>	
		บัณฑิตวิทยาลัย	234	36
		คณะวิทยาศาสตร์	129	20
		คณะวิศวกรรมศาสตร์	72	11
		วิทยาลัยนวัตกรรมการสื่อสารสังคม	42	7
Emerald	Emerald Management (ฐานข้อมูลด้านมนุษยศาสตร์ และสังคมศาสตร์ ครอบคลุม ด้าน ธุรกิจ บัญชี การตลาด การท่องเที่ยว การจัดการ ความรู้ การจัดการสิ่งแวดล้อม โลจิสติกส์)	<b>ปริมาณการใช้รวมทุกคณะ</b>	<b>1,502</b>	
		บัณฑิตวิทยาลัย	491	32.69
		คณะบริหารธุรกิจเพื่อสังคม	309	20.57
		คณะมนุษยศาสตร์	108	7.19
		วิทยาลัยนานาชาติเพื่อศึกษา ความยั่งยืน	89	5.93
		คณะวัฒนธรรมสิ่งแวดล้อมและ การท่องเที่ยวเชิงนิเวศ	85	5.66
		คณะเศรษฐศาสตร์	56	3.73
		วิทยาลัยนวัตกรรมการสื่อสารสังคม	49	3.26
		คณะสังคมศาสตร์	44	2.93
IEEE Xplore	IEEE Xplore Digital Library (IEL) (ฐานข้อมูลด้าน วิศวกรรมศาสตร์)	<b>ปริมาณการใช้รวมทุกคณะ</b>	<b>6,033</b>	
		คณะวิศวกรรมศาสตร์	2,981	49
		บัณฑิตวิทยาลัย	1,785	30
		คณะวิทยาศาสตร์	652	11
ICE Virtual Library	ICE Virtual Library (ฐานข้อมูลด้านวิศวกรรมโยธา)	<b>ปริมาณการใช้รวมทุกคณะ</b>	<b>387</b>	
		คณะวิศวกรรมศาสตร์	206	53
		บัณฑิตวิทยาลัย	81	21

ตาราง 7 (ต่อ)

ผู้ให้บริการ ทรัพยากร อิเล็กทรอนิกส์	ฐานข้อมูลออนไลน์	คณะที่เข้าใช้มากในอันดับแรกๆ	ปริมาณการใช้ (ครั้ง)	ร้อยละ (จากคณะที่ เข้าใช้ทั้งหมด)
McGraw-Hill Medical	Access Medicine; Access Pharmacy (ฐานข้อมูลทาง การแพทย์และเภสัชศาสตร์)	ปริมาณการใช้รวมทุกคณะ	4,021	
		คณะเภสัชศาสตร์	2,680	67
		คณะแพทยศาสตร์	729	18
		คณะพยาบาลศาสตร์	123	3
WGSN	WGSN: Fashion Trend (ฐานข้อมูลด้านการออกแบบ เครื่องแต่งกาย เครื่องประดับ)	ปริมาณการใช้รวมทุกคณะ	2,935	
		วิทยาลัยอุตสาหกรรมสร้างสรรค์	2,597	88
		คณะศิลปกรรมศาสตร์	229	8
		บัณฑิตวิทยาลัย	55	2

การเข้าใช้ระบบ OpenAthens เฉพาะที่ให้บริการฐานข้อมูลออนไลน์ โดยคณะ/สำนัก/สถาบัน ทั้งหมด  
ตั้งเอกสารแนบท้าย หน้า 29

#### 4. ปริมาณการใช้ทรัพยากรอิเล็กทรอนิกส์ผ่านระบบ OpenAthens จำแนกตามประเภทผู้ใช้

เมื่อพิจารณาการใช้จำแนกตามประเภทผู้ใช้ พบว่า ผู้ใช้ที่เข้าใช้ระบบ OpenAthens มากที่สุด  
3 อันดับแรก ได้แก่

ปริญญาตรี จำนวน 52,417 ครั้ง (อัตราการเข้าใช้เพิ่มขึ้นร้อยละ 19.03)

ปริญญาโท จำนวน 17,750 ครั้ง (อัตราการเข้าใช้เพิ่มขึ้นร้อยละ 22.66)

อาจารย์ จำนวน 16,117 ครั้ง (อัตราการเข้าใช้เพิ่มขึ้นร้อยละ 12.76)

นอกจากนี้ยังพบว่า ส่วนใหญ่ของผู้ใช้แต่ละประเภท มีอัตราการเข้าใช้ที่เพิ่มขึ้นจากปีงบประมาณ 2564  
สำหรับผู้ให้บริการฐานข้อมูลออนไลน์ที่ผู้ใช้ประเภทนิสิต อาจารย์และนักวิจัยเข้าใช้มากที่สุด คือ Elsevier  
และ EBSCO Information Services เนื่องจากให้บริการฐานข้อมูลออนไลน์หลายฐานและครอบคลุมสาขาวิชา  
รายละเอียดดังตาราง 8-9

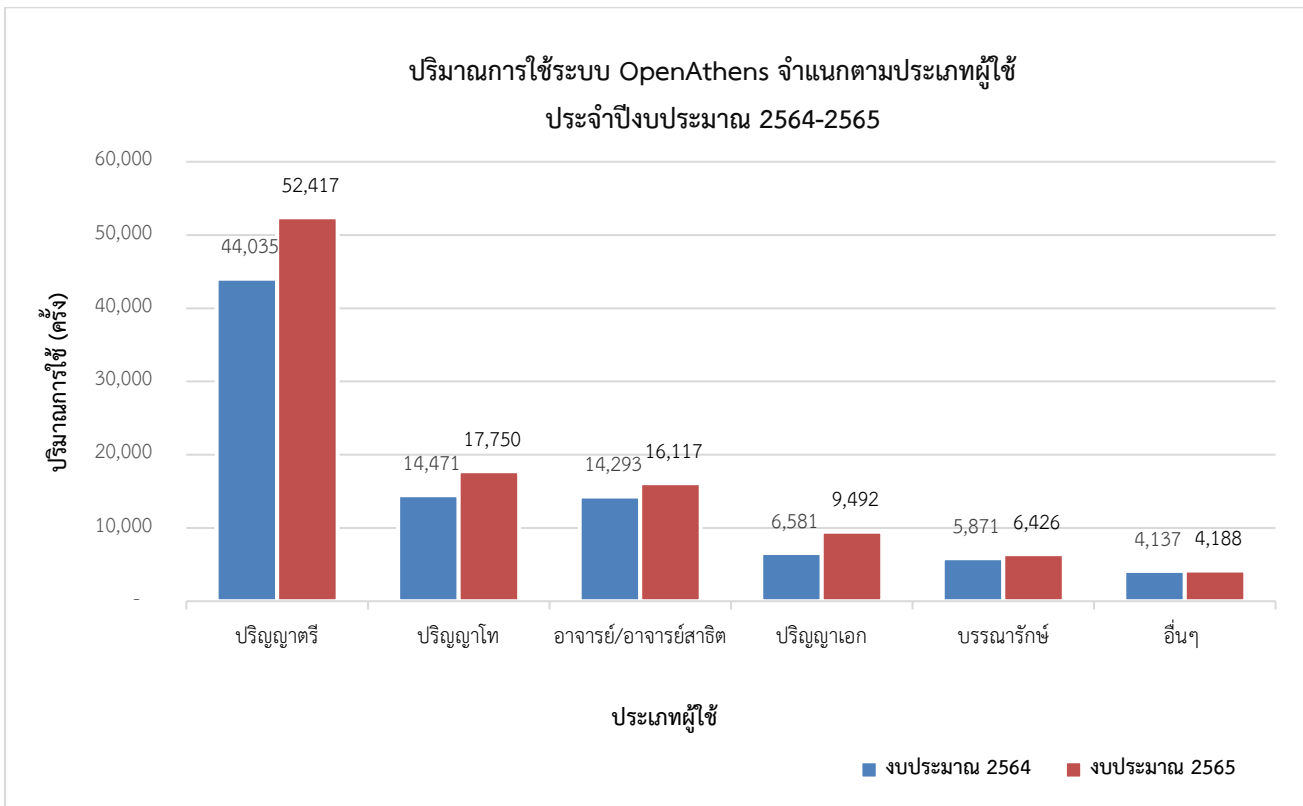
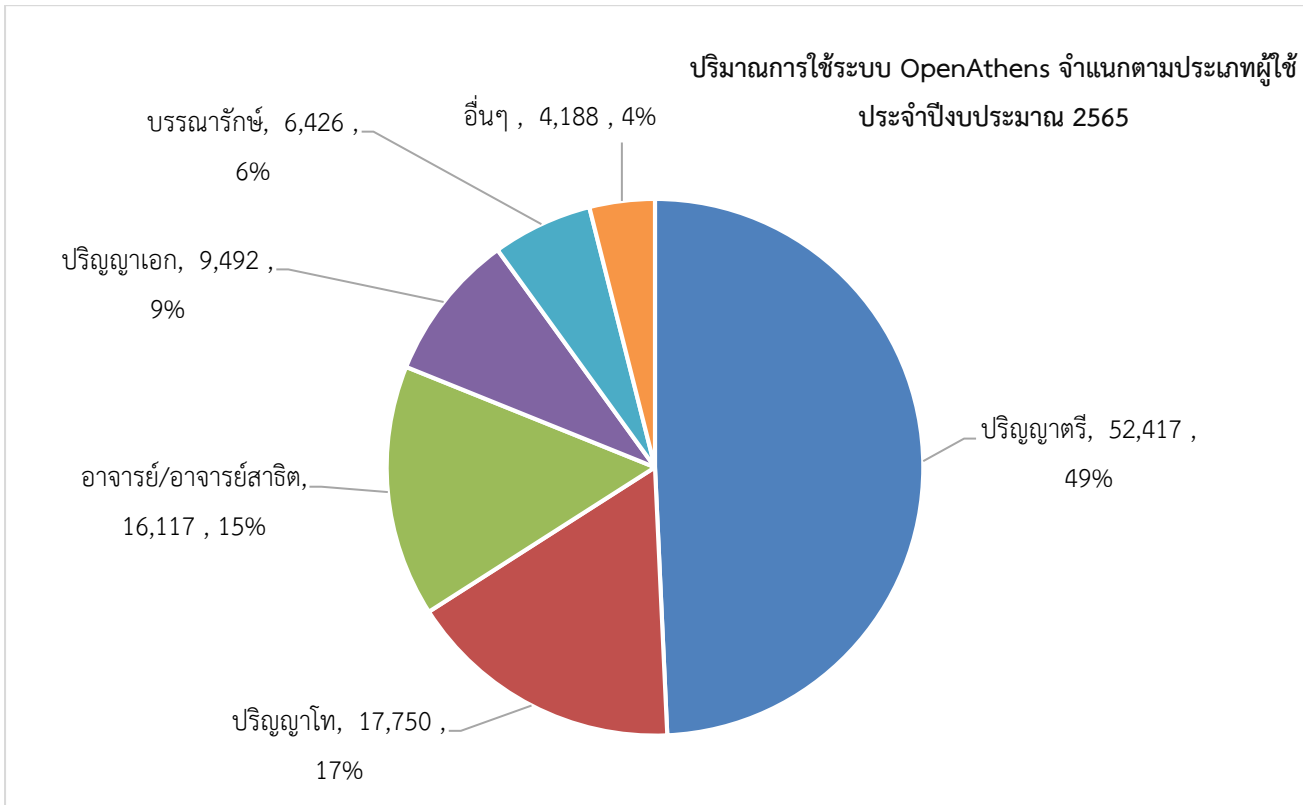
ตาราง 8 ปริมาณการใช้ระบบ OpenAthens จำแนกตามประเภทผู้ใช้ ประจำปีงบประมาณ 2564-2565

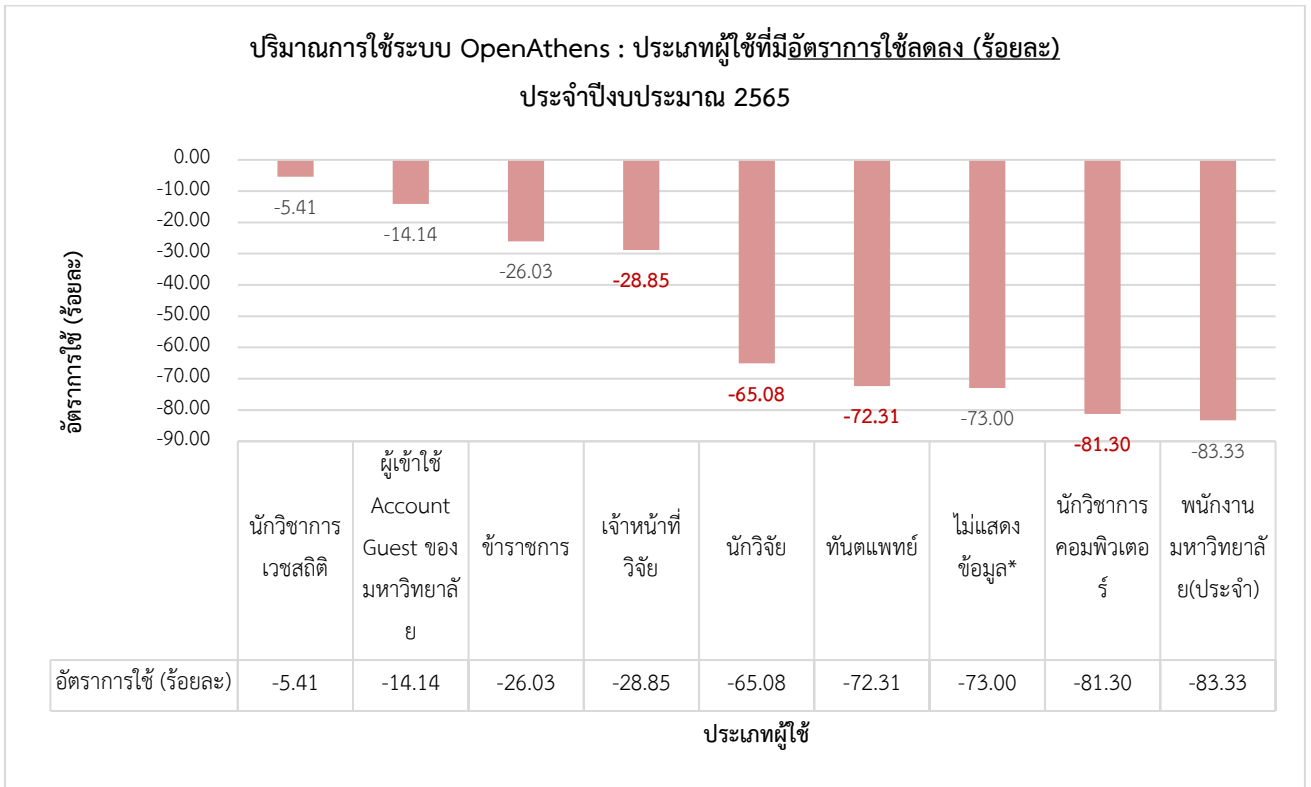
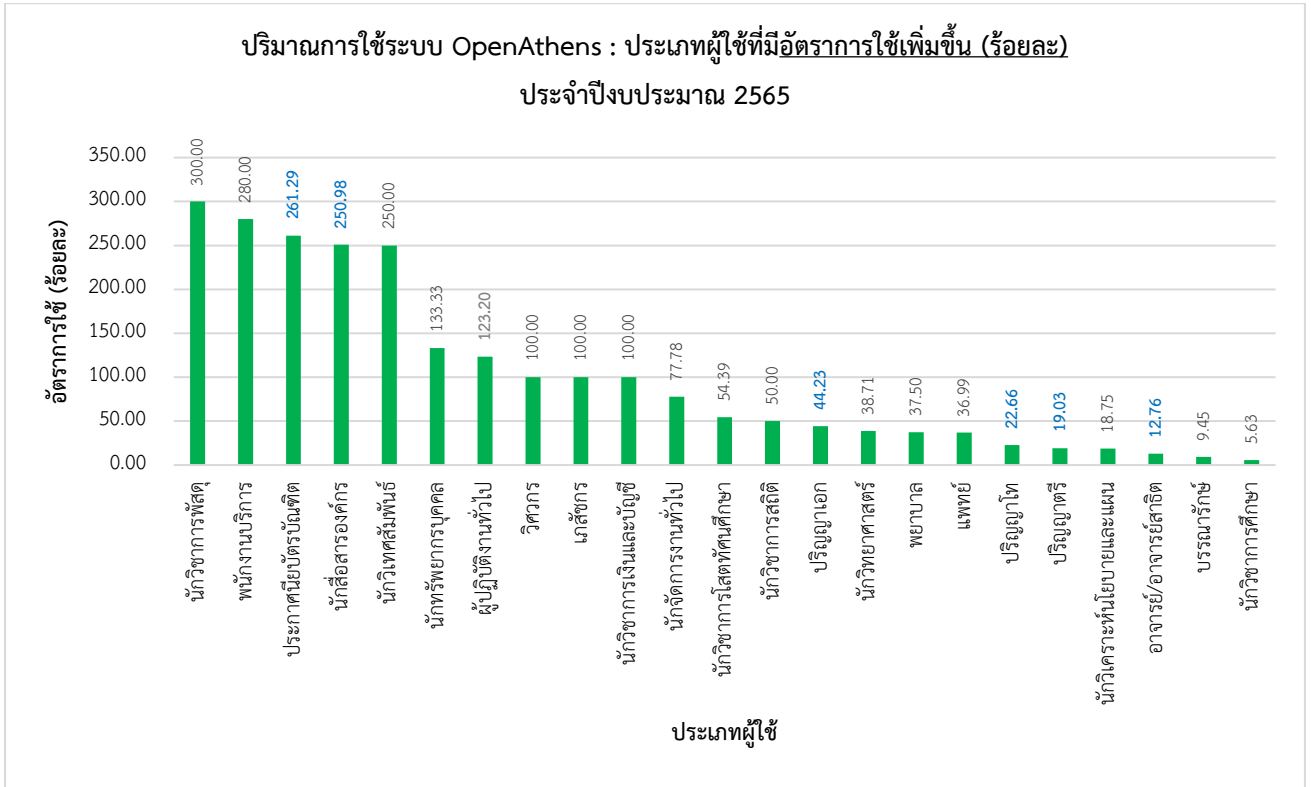
ประเภทผู้ใช้	ปริมาณการใช้ (ครั้ง)		
	ปีงบประมาณ 2564	ปีงบประมาณ 2565	อัตราการใช้ (ร้อยละ)
ปริญญาตรี	44,035	52,417	19.03
ปริญญาโท	14,471	17,750	22.66
อาจารย์/อาจารย์สาธิต	14,293	16,117	12.76
ปริญญาเอก	6,581	9,492	44.23
บรรณารักษ์	5,871	6,426	9.45
นักสื่อสารองค์กร	255	895	250.98
นักวิชาการศึกษา	515	544	5.63
Admin ระบบ OpenAthens	1,174	406	-65.42
พยาบาลเฉพาะทาง/หลักสูตรระยะสั้น		318	
แพทย์	219	300	36.99
ผู้ปฏิบัติงานทั่วไป	125	279	123.20
ผู้เข้าใช้ Account Guest ของมหาวิทยาลัย	297	255	-14.14
ผู้อำนวยการสำนักหอสมุดกลาง	32	113	253.13
ประกาศนียบัตรบัณฑิต	31	112	261.29
พยาบาล	72	99	37.50
นักจัดการงานทั่วไป	54	96	77.78
พนักงานบริการ	25	95	280.00
นักวิชาการโสตทัศนศึกษา	57	88	54.39
ไม่แสดงข้อมูล*	300	81	-73.00
นักวิชาการเวชสถิติ	74	70	-5.41
ข้าราชการ	73	54	-26.03
นักวิชาการคอมพิวเตอร์	262	49	-81.30
นักวิทยาศาสตร์	31	43	38.71
นักวิชาการสถิติ	28	42	50.00
เจ้าหน้าที่วิจัย	52	37	-28.85
วิศวกร	14	28	100.00
นักวิจัย	63	22	-65.08
พนักงานมหาวิทยาลัย(ประจำ)	126	21	-83.33
นักทรัพยากรบุคคล	9	21	133.33
นักวิเคราะห์นโยบายและแผน	16	19	18.75
เลขานุการ		19	
ทันตแพทย์	65	18	-72.31

ตาราง 8 (ต่อ)

ประเภทผู้ใช้	ปริมาณการใช้ (ครั้ง)		
	ปีงบประมาณ 2564	ปีงบประมาณ 2565	อัตรากาการใช้ (ร้อยละ)
ผู้ปฏิบัติงานช่าง		12	
อาจารย์แหล่งฝึก		11	
นักวิเทศสัมพันธ์	2	7	250.00
เภสัชกร	3	6	100.00
นักวิชาการเงินและบัญชี	3	6	100.00
นักวิชาการพัสดุ	1	4	300.00
ผู้เข้าใช้ Account Guest ของสถาบันวิจัย พัฒนา และสาธิตการศึกษา		4	
ผู้เข้าใช้ Account Guest ของสาธิต มหาวิทยาลัยศรีนครินทรวิโรฒ ประสานมิตร		3	
ผู้ช่วยพยาบาล		3	
นักเทคนิคการแพทย์		2	
นิติกร		2	
รองอธิการบดีฝ่ายวิชาการ		1	
ผู้ปฏิบัติงานทันตกรรม		1	
นักวิชาการช่างศิลป์		1	
นักเวชศาสตร์การสื่อสารความหมาย		1	
ลูกจ้างมหาวิทยาลัย	99		
นักวิชาการคอมพิวเตอร์	47		
ผู้ปฏิบัติงานวิทยาศาสตร์	11		
นักวิชาการโสตทัศนศึกษา	1		
นักกายภาพบำบัด	1		
<b>รวม</b>	<b>89,388</b>	<b>106,390</b>	<b>19.02</b>

\*ไม่แสดงข้อมูล หมายถึง บัญชีผู้ใช้ที่ไม่พบข้อมูลในระบบสมุดรายชื่อของมหาวิทยาลัย





ตาราง 9 ปริมาณการใช้ระบบ OpenAthens เฉพาะผู้ที่ให้บริการฐานข้อมูลออนไลน์ จำแนกตามผู้ใช้แต่ละประเภท\* ประจำปีงบประมาณ 2565

ประเภทของผู้ใช้	ผู้ให้บริการทรัพยากรอิเล็กทรอนิกส์	ปริมาณการใช้ (ครั้ง)
<b>ปริญญาตรี</b>		<b>43,084</b>
	Elsevier	14,085
	EBSCO Information Services	9,622
	McGraw-Hill Medical	3,193
	IEEE Xplore	2,971
	WGSN	2,782
	ACS Journals	2,367
	Springer Link	2,156
	SAGE Journals	1,868
	Taylor & Francis Online	827
	ProQuest & Chadwyck-Healey databases	782
	Emerald	643
	Web of Science	438
	CEIC Data Manager	367
	ACM Digital Library	282
	SAGE: Knowledge, Research Methods, CQ Press Library, Data	227
	ICE Virtual Library	183
	IQNewsclips	151
	ASCE - American Society of Civil Engineering	140
<b>ปริญญาโท</b>		<b>13,282</b>
	EBSCO Information Services	4,292
	Elsevier	3,813
	IEEE Xplore	1,678
	SAGE Journals	745
	Springer Link	714
	ACS Journals	485
	Taylor & Francis Online	400
	ProQuest & Chadwyck-Healey databases	276
	Emerald	272
	ACM Digital Library	202
	SAGE: Knowledge, Research Methods, CQ Press Library, Data	134
	ICE Virtual Library	73



ตาราง 9 (ต่อ)

ประเภทของผู้ใช้	ผู้ให้บริการทรัพยากรอิเล็กทรอนิกส์	ปริมาณการใช้ (ครั้ง)
ปริญญาโท (ต่อ)	WGSN	52
	IQNewsclips	39
	McGraw-Hill Medical	37
	CEIC Data Manager	30
	ASCE - American Society of Civil Engineering	24
	Web of Science	16
<b>อาจารย์</b>		<b>12,682</b>
	<b>Elsevier</b>	<b>4,986</b>
	<b>EBSCO Information Services</b>	<b>2,822</b>
	IEEE Xplore	1,046
	Springer Link	839
	ACS Journals	633
	McGraw-Hill Medical	583
	SAGE Journals	454
	Taylor & Francis Online	360
	Emerald	293
	SAGE: Knowledge, Research Methods, CQ Press Library, Data	166
	ProQuest & Chadwyck-Healey databases	148
	CEIC Data Manager	67
	WGSN	64
	ACM Digital Library	62
	Web of Science	51
	ASCE - American Society of Civil Engineering	48
	IQNewsclips	31
ICE Virtual Library	29	
<b>ปริญญาเอก</b>		<b>6,992</b>
	<b>EBSCO Information Services</b>	<b>3,201</b>
	<b>Elsevier</b>	<b>1,847</b>
	Springer Link	517
	SAGE Journals	493
	Taylor & Francis Online	220
	Emerald	210
	ProQuest & Chadwyck-Healey databases	147
	IEEE Xplore	105

ตาราง 9 (ต่อ)

ประเภทของผู้ใช้	ผู้ให้บริการทรัพยากรอิเล็กทรอนิกส์	ปริมาณการใช้ (ครั้ง)
ปริญญาเอก (ต่อ)	ACS Journals	83
	SAGE: Knowledge, Research Methods, CQ Press Library, Data	72
	ACM Digital Library	30
	Web of Science	28
	IQNewsclips	13
	McGraw-Hill Medical	11
	ICE Virtual Library	8
	CEIC Data Manager	4
	WGSN	3
<b>ประกาศนียบัตรบัณฑิต</b>		<b>63</b>
	<b>EBSCO Information Services</b>	<b>56</b>
	SAGE Journals	3
	SAGE: Knowledge, Research Methods, CQ Press Library, Data	2
	ProQuest & Chadwyck-Healey databases	1
	Elsevier	1
<b>นักวิจัย</b>		<b>22</b>
	<b>Elsevier</b>	<b>15</b>
	SAGE Journals	2
	Taylor & Francis Online	1
	ProQuest & Chadwyck-Healey databases	1
	Web of Science	1
	ACS Journals	1
<b>รวม</b>		<b>76,125</b>

\*เฉพาะผู้ใช้ประเภทนิสิต อาจารย์ และนักวิจัย

## 5. เปรียบเทียบปริมาณการใช้ฐานข้อมูลออนไลน์ก่อนและหลังการนำระบบ OpenAthens มาใช้

จากการเปรียบเทียบปริมาณการใช้ฐานข้อมูลออนไลน์ก่อนและหลังการนำระบบ OpenAthens มาใช้ โดยพิจารณาจากปริมาณการใช้รวมของฐานข้อมูลออนไลน์ที่บอกรับต่อเนื่องในปีงบประมาณ 2563-2565 จำนวน 21 ฐาน พบว่า

ปีงบประมาณ 2564 (ปีแรกที่นำระบบ OpenAthens มาใช้) มีอัตราการใช้โดยรวมเพิ่มขึ้นจากปีงบประมาณ 2563 ร้อยละ 8.89

ปีงบประมาณ 2565 (ปีที่สองที่นำระบบ OpenAthens มาใช้) มีอัตราการใช้โดยรวมเพิ่มขึ้นจากปีงบประมาณ 2564 ร้อยละ 2.37

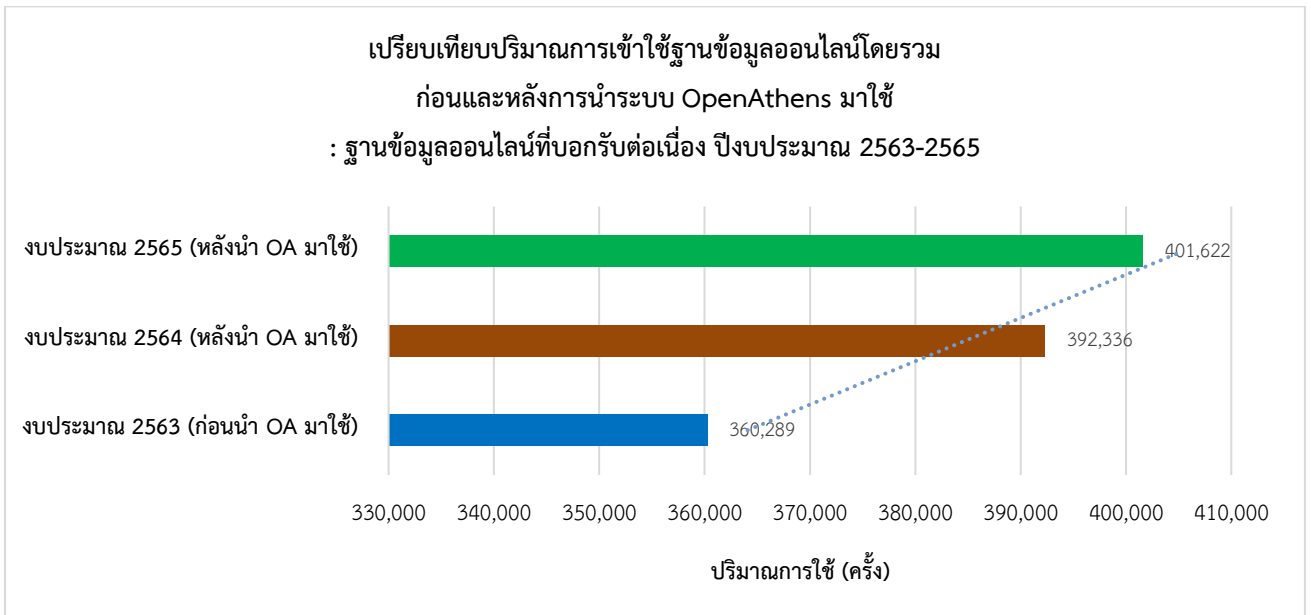
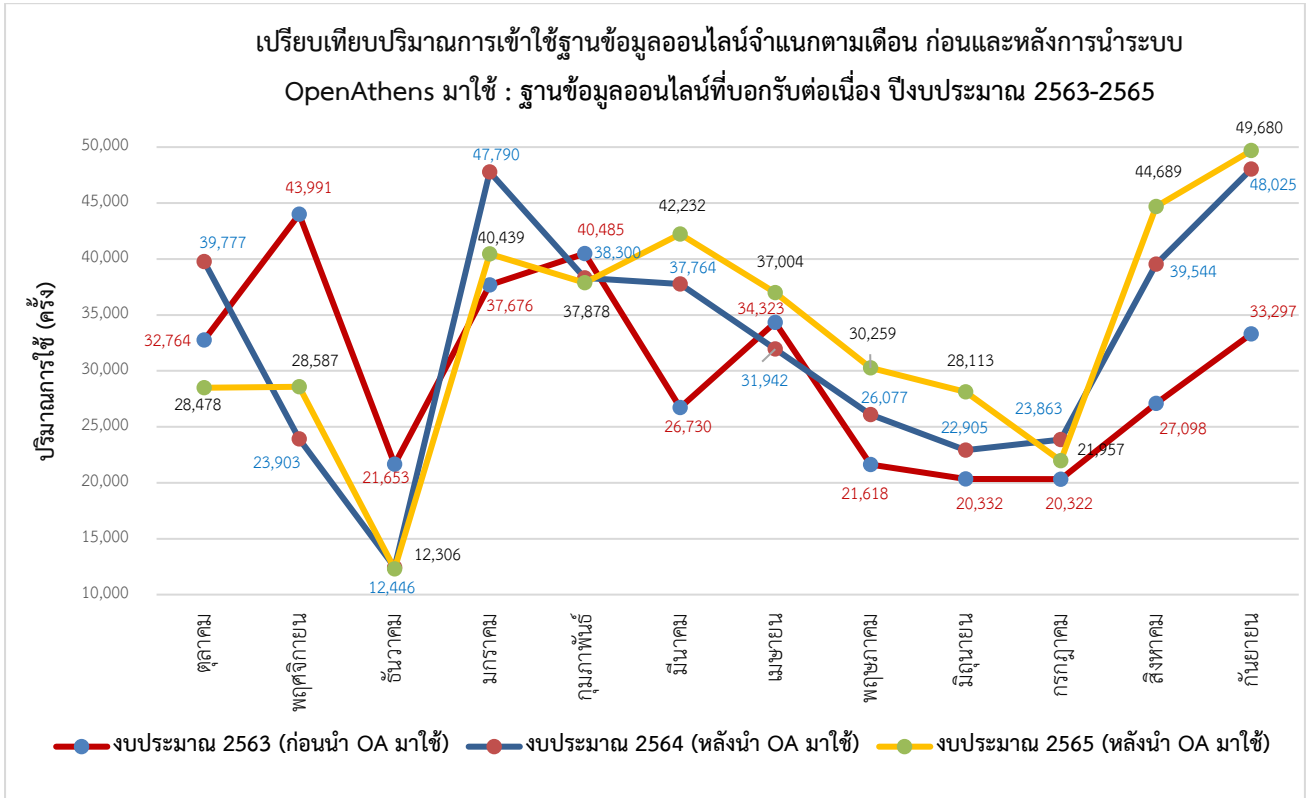
## รายละเอียดดังตาราง 10

ตาราง 10 เปรียบเทียบปริมาณการเข้าใช้ฐานข้อมูลออนไลน์ จำแนกตามเดือนก่อนและหลังการนำระบบ OpenAthens มาใช้: ฐานข้อมูลออนไลน์ที่บอกรับต่อเนื่อง ปีงบประมาณ 2563-2565

เดือน	ปริมาณการใช้ (ครั้ง)			อัตราการใช้ (ร้อยละ)	
	งบประมาณ 2563 (ก่อนนำ OA มาใช้)	งบประมาณ 2564 (หลังนำ OA มาใช้)	งบประมาณ 2565 (หลังนำ OA มาใช้)	งบประมาณ 2564	งบประมาณ 2565
ตุลาคม	32,764	39,777	28,478	21.40	-28.41
พฤศจิกายน	43,991	23,903	28,587	-45.66	19.60
ธันวาคม	21,653	12,446	12,306	-42.52	-1.12
มกราคม	37,676	47,790	40,439	26.84	-15.38
กุมภาพันธ์	40,485	38,300	37,878	-5.40	-1.10
มีนาคม	26,730	37,764	42,232	41.28	11.83
เมษายน	34,323	31,942	37,004	-6.94	15.85
พฤษภาคม	21,618	26,077	30,259	20.63	16.04
มิถุนายน	20,332	22,905	28,113	12.65	22.74
กรกฎาคม	20,322	23,863	21,957	17.42	-7.99
สิงหาคม	27,098	39,544	44,689	45.93	13.01
กันยายน	33,297	48,025	49,680	44.23	3.45
<b>รวม</b>	<b>360,289</b>	<b>392,336</b>	<b>401,622</b>	<b>8.89</b>	<b>2.37</b>

## หมายเหตุ:

1. ฐานข้อมูลออนไลน์ หมายถึง ฐานข้อมูลออนไลน์ทั้งหมดที่บอกรับโดยสำนักหอสมุดกลาง มศว ห้องสมุดคณะแพทยศาสตร์ มศว และสำนักงานปลัดกระทรวงการอุดมศึกษา วิทยาศาสตร์ วิจัยและนวัตกรรม (สป.อว.) ที่บอกรับต่อเนื่อง 3 ปี จำนวน 21 ฐาน
2. ปริมาณการเข้าใช้ฐานข้อมูลออนไลน์ หมายถึง ปริมาณการดาวน์โหลดเอกสารฉบับเต็ม หรือปริมาณการเข้าใช้งาน ตามลักษณะของข้อมูลที่ให้บริการในกรณีที่เป็นฐานข้อมูลออนไลน์ประเภทบทความและการอ้างอิง สูตรยา/เคมี ข้อมูลสถิติ ภาพ หรือข่าวสาร เป็นต้น



จัดทำโดย อัมพร ขาวบาง  
 สำนักหอสมุดกลาง มหาวิทยาลัยศรีนครินทรวิโรฒ  
 พฤศจิกายน 2565

**เอกสารแนบท้าย**  
**การเข้าใช้ระบบ OpenAthens เฉพาะที่ให้บริการฐานข้อมูลออนไลน์ จำแนกตามคณะ/สำนัก/สถาบัน**  
**ประจำปีงบประมาณ 2565**

ผู้ให้บริการทรัพยากรอิเล็กทรอนิกส์	ฐานข้อมูลออนไลน์	คณะ/สำนัก/สถาบัน	ปริมาณการใช้ (ครั้ง)
Elsevier	1. ClinicalKey 2. ScienceDirect 3. Scopus	<b>รวม</b>	<b>26,650</b>
		บัณฑิตวิทยาลัย	5,737
		คณะวิทยาศาสตร์	5,182
		คณะวิศวกรรมศาสตร์	2,585
		คณะเทคโนโลยีและนวัตกรรมผลิตภัณฑ์การเกษตร	2,353
		คณะแพทยศาสตร์	1,816
		คณะกายภาพบำบัด	1,542
		คณะเภสัชศาสตร์	1,331
		คณะพยาบาลศาสตร์	970
		สำนักหอสมุดกลาง	888
		คณะมนุษยศาสตร์	479
		คณะทันตแพทยศาสตร์	405
		คณะวัฒนธรรมสิ่งแวดล้อมและการท่องเที่ยวเชิงนิเวศ	380
		คณะสังคมศาสตร์	362
		ศูนย์การแพทย์ปัญญานันทภิกขุ ชลประทาน	326
		คณะบริหารธุรกิจเพื่อสังคม	306
		วิทยาลัยนานาชาติเพื่อศึกษาความยั่งยืน	261
		คณะเศรษฐศาสตร์	232
		คณะศึกษาศาสตร์	209
		ศูนย์การแพทย์สมเด็จพระเทพรัตนราชสุดาฯ	205
		คณะพลศึกษา	188
		สถาบันวิจัยพฤติกรรมศาสตร์	164
		สำนักนวัตกรรมการเรียนรู้	122
		วิทยาลัยนวัตกรรมการสื่อสารสังคม	109
		สถาบันยุทธศาสตร์ทางปัญญาและวิจัย	92
		ผู้เข้าใช้ Account Guest ของมหาวิทยาลัย	92
		วิทยาลัยอุตสาหกรรมสร้างสรรค์	81
วิทยาลัยโพธิวิชชาลัย	79		
ไม่แสดงข้อมูล*	47		
สำนักงานอธิการบดี	36		
คณะศิลปกรรมศาสตร์	35		

ผู้ให้บริการทรัพยากรอิเล็กทรอนิกส์	ฐานข้อมูลออนไลน์	คณะ/สำนัก/สถาบัน	ปริมาณการใช้ (ครั้ง)
Elsevier (ต่อ)		สำนักทดสอบทางการศึกษาและจิตวิทยา	28
		สถาบันวิจัย พัฒนา และสาธิตการศึกษา	4
		ผู้เข้าใช้ Account Guest ของโรงเรียนสาธิตประสานมิตร	2
		สำนักสื่อและเทคโนโลยีการศึกษา	1
		ศูนย์การแพทย์ปัญญานันทภิกขุ ชลประทาน	1
EBSCO Information Services	1. Academic Search Ultimate	<b>รวม</b>	<b>22,317</b>
	2. CINAHL Complete	บัณฑิตวิทยาลัย	7,648
	3. Communication & Mass Media Complete	คณะพยาบาลศาสตร์	3,108
	4. Education Research Complete	สำนักหอสมุดกลาง	1,773
	5. H.W. Wilson	คณะศึกษาศาสตร์	1,283
	6. Engineering Source (ฐานข้อมูลใหม่ปีงบประมาณ 2565)	คณะมนุษยศาสตร์	1,193
	ยกเลิกปีงบประมาณ 2565 ได้แก่	คณะวิทยาศาสตร์	1,078
		คณะสังคมศาสตร์	854
		คณะวิศวกรรมศาสตร์	815
		คณะกายภาพบำบัด	759
		คณะเทคโนโลยีและนวัตกรรมผลิตภัณฑการเกษตร	660
		วิทยาลัยนวัตกรรมการสื่อสารสังคม	635
		คณะแพทยศาสตร์	301
		คณะเภสัชศาสตร์	276
		คณะบริหารธุรกิจเพื่อสังคม	255
		คณะพลศึกษา	227
		ศูนย์การแพทย์ปัญญานันทภิกขุ ชลประทาน	224
		คณะเศรษฐศาสตร์	185
		สถาบันวิจัยพฤติกรรมศาสตร์	162
	9. Food Science Source	วิทยาลัยนานาชาติเพื่อศึกษาความยั่งยืน	154
	10. Legal Source	วิทยาลัยโพธิวิชชาลัย	134
	และ eBooks แยกชื่อ	คณะศิลปกรรมศาสตร์	104
		คณะทันตแพทยศาสตร์	94
		ผู้เข้าใช้ Account Guest ของมหาวิทยาลัย	79
		วิทยาลัยอุตสาหกรรมสร้างสรรค์	64
		ศูนย์การแพทย์สมเด็จพระเทพรัตนราชสุดาฯ	61
		สำนักทดสอบทางการศึกษาและจิตวิทยา	60
		สำนักงานอธิการบดี	55
		สำนักนวัตกรรมการเรียนรู้	30
	สถาบันวิจัย พัฒนา และสาธิตการศึกษา	25	

ผู้ให้บริการทรัพยากรอิเล็กทรอนิกส์	ฐานข้อมูลออนไลน์	คณะ/สำนัก/สถาบัน	ปริมาณการใช้ (ครั้ง)
EBSCO Information Services (ต่อ)		คณะวัฒนธรรมสิ่งแวดล้อมและการท่องเที่ยวเชิงนิเวศ	9
		สถาบันวัฒนธรรมและศิลปะ	6
		ไม่แสดงข้อมูล*	5
		สำนักคอมพิวเตอร์	1
IEEE Xplore	IEEE Xplore Digital Library (IEL)	<b>รวม</b>	<b>6,033</b>
		คณะวิศวกรรมศาสตร์	2,981
		บัณฑิตวิทยาลัย	1,785
		คณะวิทยาศาสตร์	652
		สำนักหอสมุดกลาง	197
		วิทยาลัยนวัตกรรมการสื่อสารสังคม	53
		คณะมนุษยศาสตร์	48
		คณะบริหารธุรกิจเพื่อสังคม	46
		คณะศิลปกรรมศาสตร์	39
		คณะศึกษาศาสตร์	38
		คณะเศรษฐศาสตร์	33
		คณะกายภาพบำบัด	27
		คณะสังคมศาสตร์	19
		คณะพลศึกษา	14
		คณะเภสัชศาสตร์	12
		สำนักงานอธิการบดี	12
		ศูนย์การแพทย์ปัญญาทันตภิบาล ชลประทาน	11
		คณะทันตแพทยศาสตร์	10
		คณะเทคโนโลยีและนวัตกรรมผลิตภัณฑ์การเกษตร	10
		วิทยาลัยอุตสาหกรรมสร้างสรรค์	10
		คณะแพทยศาสตร์	8
		คณะพยาบาลศาสตร์	6
		สถาบันวิจัย พัฒนา และสาธิตการศึกษา	4
		สถาบันวิจัยพฤติกรรมศาสตร์	4
		สำนักนวัตกรรมการเรียนรู้	3
		วิทยาลัยนานาชาติเพื่อศึกษาความยั่งยืน	2
		วิทยาลัยโพธิวิชชาลัย	2
		สำนักคอมพิวเตอร์	2
ผู้เข้าใช้ Account Guest ของมหาวิทยาลัย	2		
คณะวัฒนธรรมสิ่งแวดล้อมและการท่องเที่ยวเชิงนิเวศ	1		
ไม่แสดงข้อมูล*	1		
สำนักทดสอบทางการศึกษาและจิตวิทยา	1		

ผู้ให้บริการทรัพยากร อิเล็กทรอนิกส์	ฐานข้อมูลออนไลน์	คณะ/สำนัก/สถาบัน	ปริมาณ การใช้ (ครั้ง)
Springer Link	SpringerLink: Journal	รวม	4,609
		บัณฑิตวิทยาลัย	1,249
		คณะวิทยาศาสตร์	616
		คณะวิศวกรรมศาสตร์	349
		คณะพยาบาลศาสตร์	302
		คณะเทคโนโลยีและนวัตกรรมผลิตภัณฑ์การเกษตร	269
		สำนักหอสมุดกลาง	236
		คณะแพทยศาสตร์	225
		คณะมนุษยศาสตร์	190
		คณะเภสัชศาสตร์	162
		คณะกายภาพบำบัด	154
		คณะสังคมศาสตร์	153
		คณะศึกษาศาสตร์	138
		ศูนย์การแพทย์ปัญญานันทภิกขุ ชลประทาน	123
		คณะพลศึกษา	79
		คณะบริหารธุรกิจเพื่อสังคม	67
		คณะเศรษฐศาสตร์	51
		วิทยาลัยนานาชาติเพื่อศึกษาความยั่งยืน	49
		คณะทันตแพทยศาสตร์	39
		วิทยาลัยนวัตกรรมการสื่อสารสังคม	37
		คณะวัฒนธรรมสิ่งแวดล้อมและการท่องเที่ยวเชิงนิเวศ	17
		ศูนย์การแพทย์สมเด็จพระเทพรัตนราชสุดาฯ	16
		วิทยาลัยอุตสาหกรรมสร้างสรรค์	16
		สถาบันวิจัยพฤติกรรมศาสตร์	14
		ผู้เข้าใช้ Account Guest ของมหาวิทยาลัย	12
		สำนักงานอธิการบดี	9
		สำนักนวัตกรรมการเรียนรู้	9
		คณะศิลปกรรมศาสตร์	8
		สถาบันวิจัย พัฒนา และสาธิตการศึกษา	7
		วิทยาลัยโพธิวิชชาลัย	6
ผู้เข้าใช้ Account Guest ของสถาบันวิจัย พัฒนา และสาธิตการศึกษา	3		
สำนักทดสอบทางการศึกษาและจิตวิทยา	2		
ศูนย์การแพทย์ปัญญานันทภิกขุ ชลประทาน			
มหาวิทยาลัยศรีนครินทรวิโรฒ	1		
สำนักคอมพิวเตอร์	1		
สำนักนวัตกรรมการเรียนรู้	9		



ผู้ให้บริการทรัพยากรอิเล็กทรอนิกส์	ฐานข้อมูลออนไลน์	คณะ/สำนัก/สถาบัน	ปริมาณการใช้ (ครั้ง)
Springer Link (ต่อ)		คณะศิลปกรรมศาสตร์	8
		สถาบันวิจัย พัฒนา และสาธิตการศึกษา	7
		วิทยาลัยโพธิวิชชาลัย	6
		ผู้เข้าใช้ Account Guest ของสถาบันวิจัย พัฒนา และสาธิตการศึกษา	3
		สำนักทดสอบทางการศึกษาและจิตวิทยา	2
		ศูนย์การแพทย์ปัญญานันทภิกขุ ชลประทาน มหาวิทยาลัยศรีนครินทรวิโรฒ	1
		สำนักคอมพิวเตอร์	1
Wiley Online Library	Cochrane Library (ยกเลิก) ปีงบประมาณ 2565 แต่ยังใช้งานปี เก่าได้ แต่ไม่มีข้อมูลสถิติ)  และ eBooks แยกชื่อ 57 ชื่อ eJournals แยกชื่อ	<b>รวม</b>	<b>4,107</b>
		บัณฑิตวิทยาลัย	1,278
		คณะเทคโนโลยีและนวัตกรรมผลิตภัณฑ์การเกษตร	722
		คณะวิทยาศาสตร์	386
		คณะวิศวกรรมศาสตร์	207
		คณะแพทยศาสตร์	188
		คณะเภสัชศาสตร์	185
		คณะมนุษยศาสตร์	174
		สำนักหอสมุดกลาง	170
		คณะกายภาพบำบัด	143
		คณะทันตแพทยศาสตร์	135
		คณะพยาบาลศาสตร์	109
		คณะบริหารธุรกิจเพื่อสังคม	85
		วิทยาลัยนานาชาติเพื่อศึกษาความยั่งยืน	69
		วิทยาลัยนวัตกรรมการสื่อสารสังคม	58
		คณะสังคมศาสตร์	47
		ศูนย์การแพทย์ปัญญานันทภิกขุ ชลประทาน	30
		คณะเศรษฐศาสตร์	28
		คณะศึกษาศาสตร์	26
		คณะวัฒนธรรมสิ่งแวดล้อมและการท่องเที่ยวเชิงนิเวศ	20
		ศูนย์การแพทย์สมเด็จพระเทพรัตนราชสุดาฯ	14
		คณะพลศึกษา	11
ผู้เข้าใช้ Account Guest ของมหาวิทยาลัย	5		
คณะศิลปกรรมศาสตร์	4		
ไม่แสดงข้อมูล*	3		
สำนักงานอธิการบดี	3		

ผู้ให้บริการทรัพยากรอิเล็กทรอนิกส์	ฐานข้อมูลออนไลน์	คณะ/สำนัก/สถาบัน	ปริมาณการใช้ (ครั้ง)
Wiley Online Library (ต่อ)		สำนักทดสอบทางการศึกษาและจิตวิทยา	2
		สำนักนวัตกรรมการเรียนรู้	2
		สถาบันวิจัยพฤกษศาสตร์	2
		วิทยาลัยอุตสาหกรรมสร้างสรรค์	1
McGraw-Hill Medical	1. Access Medicine 2. Access Pharmacy	<b>รวม</b>	<b>4,021</b>
		คณะเภสัชศาสตร์	2,680
		คณะแพทยศาสตร์	729
		สำนักหอสมุดกลาง	149
		คณะพยาบาลศาสตร์	123
		คณะกายภาพบำบัด	112
		คณะมนุษยศาสตร์	55
		บัณฑิตวิทยาลัย	48
		ศูนย์การแพทย์ปัญญานันทภิกขุ ชลประทาน	47
		คณะวิศวกรรมศาสตร์	20
		คณะเทคโนโลยีและนวัตกรรมผลิตภัณฑ์การเกษตร	18
		คณะศึกษาศาสตร์	9
		ศูนย์การแพทย์สมเด็จพระเทพรัตนราชสุดาฯ	7
		คณะวิทยาศาสตร์	7
		วิทยาลัยนวัตกรรมการสื่อสารสังคม	4
		คณะสังคมศาสตร์	4
		คณะบริหารธุรกิจเพื่อสังคม	2
		คณะทันตแพทยศาสตร์	2
		วิทยาลัยโพธิวิชชาลัย	1
		คณะศิลปกรรมศาสตร์	1
ไม่แสดงข้อมูล*	1		
	คณะพลศึกษา		
	ผู้เข้าใช้ Account Guest ของมหาวิทยาลัย	1	
SAGE Journals	SAGE Journals	<b>รวม</b>	<b>3,915</b>
		บัณฑิตวิทยาลัย	1,242
		คณะพยาบาลศาสตร์	423
		คณะมนุษยศาสตร์	313
		คณะสังคมศาสตร์	313
		สำนักหอสมุดกลาง	292
		คณะวิทยาศาสตร์	169
		คณะเภสัชศาสตร์	143
	คณะกายภาพบำบัด	130	

ผู้ให้บริการทรัพยากรอิเล็กทรอนิกส์	ฐานข้อมูลออนไลน์	คณะ/สำนัก/สถาบัน	ปริมาณการใช้ (ครั้ง)
SAGE Journals (ต่อ)		คณะแพทยศาสตร์	109
		วิทยาลัยนานาชาติเพื่อศึกษาความยั่งยืน	105
		คณะเทคโนโลยีและนวัตกรรมผลิตภัณฑ์การเกษตร	104
		คณะศึกษาศาสตร์	87
		คณะวิศวกรรมศาสตร์	80
		วิทยาลัยนวัตกรรมการสื่อสารสังคม	57
		คณะทันตแพทยศาสตร์	44
		คณะบริหารธุรกิจเพื่อสังคม	43
		วิทยาลัยอุตสาหกรรมสร้างสรรค์	41
		คณะวัฒนธรรมสิ่งแวดล้อมและการท่องเที่ยวเชิงนิเวศ	39
		คณะเศรษฐศาสตร์	32
		คณะพลศึกษา	30
		สำนักนวัตกรรมการเรียนรู้	23
		สถาบันวิจัยพฤติกรรมศาสตร์	21
		ศูนย์การแพทย์ปัญญานันทภิกขุ ชลประทาน	20
		สำนักงานอธิการบดี	12
		ศูนย์การแพทย์สมเด็จพระเทพรัตนราชสุดาฯ	11
		คณะศิลปกรรมศาสตร์	10
		ผู้เข้าใช้ Account Guest ของมหาวิทยาลัย	10
		สำนักทดสอบทางการศึกษาและจิตวิทยา	7
สถาบันวิจัย พัฒนา และสาธิตการศึกษา	2		
วิทยาลัยโพธิวิชชาลัย	2		
ไม่แสดงข้อมูล*	1		
ACS Journals	ACS Journals	<b>รวม</b>	<b>3,642</b>
		คณะวิทยาศาสตร์	1,604
		คณะวิศวกรรมศาสตร์	786
		บัณฑิตวิทยาลัย	568
		คณะเทคโนโลยีและนวัตกรรมผลิตภัณฑ์การเกษตร	265
		คณะเภสัชศาสตร์	189
		สำนักหอสมุดกลาง	66
		คณะพยาบาลศาสตร์	27
		คณะแพทยศาสตร์	22
		คณะวัฒนธรรมสิ่งแวดล้อมและการท่องเที่ยวเชิงนิเวศ	22
		คณะกายภาพบำบัด	19
		คณะสังคมศาสตร์	17
		วิทยาลัยนวัตกรรมการสื่อสารสังคม	16

ผู้ให้บริการทรัพยากร อิเล็กทรอนิกส์	ฐานข้อมูลออนไลน์	คณะ/สำนัก/สถาบัน	ปริมาณ การใช้ (ครั้ง)
ACS Journals (ต่อ)		คณะมนุษยศาสตร์	9
		คณะเศรษฐศาสตร์	8
		คณะบริหารธุรกิจเพื่อสังคม	6
		คณะทันตแพทยศาสตร์	5
		คณะพลศึกษา	4
		วิทยาลัยอุตสาหกรรมสร้างสรรค์	3
		ศูนย์การแพทย์ปัญญานันทภิกขุ ชลประทาน	2
		วิทยาลัยโพธิวิชชาลัย	1
		สำนักงานอธิการบดี	1
		ศูนย์การแพทย์สมเด็จพระเทพรัตนราชสุดาฯ	1
		คณะศึกษาศาสตร์	1
WGSN	WGSN: Fashion Trend	<b>รวม</b>	<b>2,935</b>
		วิทยาลัยอุตสาหกรรมสร้างสรรค์	2,597
		คณะศิลปกรรมศาสตร์	229
		บัณฑิตวิทยาลัย	55
		สำนักหอสมุดกลาง	34
		วิทยาลัยนวัตกรรมการสื่อสารสังคม	7
		คณะเภสัชศาสตร์	3
		คณะบริหารธุรกิจเพื่อสังคม	2
		คณะวิศวกรรมศาสตร์	2
		คณะวิทยาศาสตร์	2
		วิทยาลัยนานาชาติเพื่อศึกษาความยั่งยืน	1
		คณะแพทยศาสตร์	1
		คณะเทคโนโลยีและนวัตกรรมผลิตภัณฑ์การเกษตร	1
		คณะสังคมศาสตร์	1
Taylor & Francis Online	Taylor & Francis Online: Sport, Leisure & Tourism และ eJournals แยกชื่อ	<b>รวม</b>	<b>2,081</b>
		บัณฑิตวิทยาลัย	625
		คณะวิทยาศาสตร์	273
		สำนักหอสมุดกลาง	258
		วิทยาลัยนานาชาติเพื่อศึกษาความยั่งยืน	135
		คณะกายภาพบำบัด	115
		คณะสังคมศาสตร์	95
		คณะเทคโนโลยีและนวัตกรรมผลิตภัณฑ์การเกษตร	95
		คณะมนุษยศาสตร์	86
คณะเภสัชศาสตร์	65		

ผู้ให้บริการทรัพยากร อิเล็กทรอนิกส์	ฐานข้อมูลออนไลน์	คณะ/สำนัก/สถาบัน	ปริมาณ การใช้ (ครั้ง)
Taylor & Francis Online (ต่อ)		คณะวัฒนธรรมสิ่งแวดล้อมและการท่องเที่ยวเชิงนิเวศ	51
		คณะแพทยศาสตร์	42
		วิทยาลัยนวัตกรรมการสื่อสารสังคม	37
		คณะวิศวกรรมศาสตร์	32
		คณะพลศึกษา	29
		คณะศึกษาศาสตร์	27
		คณะบริหารธุรกิจเพื่อสังคม	26
		คณะพยาบาลศาสตร์	21
		ศูนย์การแพทย์ปัญญาทันตภิบาล ชลประทาน	18
		คณะทันตแพทยศาสตร์	15
		คณะเศรษฐศาสตร์	11
		คณะศิลปกรรมศาสตร์	7
		ผู้ใช้ Account Guest ของมหาวิทยาลัย	5
		สถาบันวิจัยพฤติกรรมศาสตร์	4
		สำนักทดสอบทางการศึกษาและจิตวิทยา	3
		วิทยาลัยโพธิวิชชาลัย	2
		สำนักนวัตกรรมการเรียนรู้	2
		วิทยาลัยอุตสาหกรรมสร้างสรรค์	1
สถาบันวิจัย พัฒนา และสาธิตการศึกษา	1		
Emerald	Emerald Management	<b>รวม</b>	<b>1,502</b>
		บัณฑิตวิทยาลัย	491
		คณะบริหารธุรกิจเพื่อสังคม	309
		คณะมนุษยศาสตร์	108
		วิทยาลัยนานาชาติเพื่อศึกษาความยั่งยืน	89
		คณะวัฒนธรรมสิ่งแวดล้อมและการท่องเที่ยวเชิงนิเวศ	85
		สำนักหอสมุดกลาง	67
		คณะเศรษฐศาสตร์	56
		วิทยาลัยนวัตกรรมการสื่อสารสังคม	49
		คณะวิทยาศาสตร์	46
		คณะสังคมศาสตร์	44
		คณะเทคโนโลยีและนวัตกรรมผลิตภัณฑ์การเกษตร	31
		คณะวิศวกรรมศาสตร์	31
		คณะศิลปกรรมศาสตร์	18
		สถาบันวิจัยพฤติกรรมศาสตร์	12
		วิทยาลัยอุตสาหกรรมสร้างสรรค์	9
คณะศึกษาศาสตร์	9		

ผู้ให้บริการทรัพยากรอิเล็กทรอนิกส์	ฐานข้อมูลออนไลน์	คณะ/สำนัก/สถาบัน	ปริมาณการใช้ (ครั้ง)
Emerald (ต่อ)		สำนักนวัตกรรมการเรียนรู้	8
		สำนักทดสอบทางการศึกษาและจิตวิทยา	6
		สำนักงานอธิการบดี	5
		คณะกายภาพบำบัด	5
		คณะแพทยศาสตร์	4
		คณะทันตแพทยศาสตร์	4
		คณะพยาบาลศาสตร์	4
		คณะเภสัชศาสตร์	3
		ไม่แสดงข้อมูล*	3
		คณะพลศึกษา	2
		สถาบันวิจัย พัฒนา และสาธิตการศึกษา	1
		วิทยาลัยโพธิวิชชาลัย	1
		ศูนย์การแพทย์ปัญญานันทภิกขุ ชลประทาน	1
		ศูนย์การแพทย์สมเด็จพระเทพรัตนราชสุดาฯ	1
ProQuest & Chadwyck-Healey databases	1. Proquest Dissertations & Theses Global (ยกเลิกบอกรับปีงบประมาณ 2565) 2. Proquest Medical Database (ยกเลิกปีงบประมาณ 2565 แต่ยังใช้งานปีเก่าได้ แต่ไม่มีข้อมูลสถิติ)	<b>รวม</b>	<b>1,419</b>
		บัณฑิตวิทยาลัย	430
		คณะแพทยศาสตร์	108
		คณะกายภาพบำบัด	100
		คณะมนุษยศาสตร์	94
		คณะวิศวกรรมศาสตร์	94
		คณะสังคมศาสตร์	80
		คณะพลศึกษา	80
		คณะพยาบาลศาสตร์	75
		คณะวิทยาศาสตร์	57
		คณะเภสัชศาสตร์	46
		สำนักหอสมุดกลาง	44
		คณะบริหารธุรกิจเพื่อสังคม	42
		คณะวัฒนธรรมสิ่งแวดล้อมและการท่องเที่ยวเชิงนิเวศ	41
		คณะศึกษาศาสตร์	35
		คณะเทคโนโลยีและนวัตกรรมผลิตภัณฑ์การเกษตร	19
		วิทยาลัยนานาชาติเพื่อศึกษาความยั่งยืน	18
		ศูนย์การแพทย์ปัญญานันทภิกขุ ชลประทาน	16
		คณะทันตแพทยศาสตร์	11
		วิทยาลัยนวัตกรรมการสื่อสารสังคม	7
คณะศิลปกรรมศาสตร์	6		
คณะเศรษฐศาสตร์	4		

ผู้ให้บริการทรัพยากร อิเล็กทรอนิกส์	ฐานข้อมูลออนไลน์	คณะ/สำนัก/สถาบัน	ปริมาณ การใช้ (ครั้ง)
ProQuest & Chadwyck-Healey databases (ต่อ)		ผู้เข้าใช้ Account Guest ของมหาวิทยาลัย	3
		สถาบันวิจัยพฤกษศาสตร์	2
		ศูนย์การแพทย์สมเด็จพระเทพรัตนราชสุดาฯ	2
		สำนักงานอธิการบดี	1
		สำนักนวัตกรรมการเรียนรู้	1
		วิทยาลัยอุตสาหกรรมสร้างสรรค์	1
		สถาบันวิจัย พัฒนา และสาธิตการศึกษา	1
		ศูนย์การแพทย์ปัญญานันทภิกขุ ชลประทาน	1
IQNewsclips	Newsclips4	<b>รวม</b>	<b>1,241</b>
		สำนักงานอธิการบดี	977
		คณะสังคมศาสตร์	82
		บัณฑิตวิทยาลัย	52
		สำนักหอสมุดกลาง	29
		คณะวิทยาศาสตร์	21
		วิทยาลัยนวัตกรรมการสื่อสารสังคม	16
		คณะศึกษาศาสตร์	15
		วิทยาลัยนานาชาติเพื่อศึกษาความยั่งยืน	11
		คณะวิศวกรรมศาสตร์	9
		คณะเภสัชศาสตร์	7
		คณะพยาบาลศาสตร์	6
		คณะทันตแพทยศาสตร์	5
		คณะเทคโนโลยีและนวัตกรรมผลิตภัณฑ์การเกษตร	4
		คณะแพทยศาสตร์	3
		คณะมนุษยศาสตร์	3
คณะศิลปกรรมศาสตร์	1		
SAGE: Knowledge Research Methods CQ Press Library Stats	Sage Knowledge	<b>รวม</b>	<b>805</b>
		บัณฑิตวิทยาลัย	217
		สำนักหอสมุดกลาง	192
		คณะศึกษาศาสตร์	90
		คณะมนุษยศาสตร์	80
		คณะสังคมศาสตร์	79
		คณะกายภาพบำบัด	23
		คณะพยาบาลศาสตร์	22
		คณะบริหารธุรกิจเพื่อสังคม	20
		คณะวิทยาศาสตร์	15
วิทยาลัยนานาชาติเพื่อศึกษาความยั่งยืน	9		

ผู้ให้บริการทรัพยากรอิเล็กทรอนิกส์	ฐานข้อมูลออนไลน์	คณะ/สำนัก/สถาบัน	ปริมาณการใช้ (ครั้ง)
SAGE: Knowledge Research Methods CQ Press Library Stats (ต่อ)		วิทยาลัยอุตสาหกรรมสร้างสรรค์	7
		ไม่แสดงข้อมูล*	6
		วิทยาลัยนวัตกรรมการสื่อสารสังคม	5
		สถาบันวิจัย พัฒนา และสาธิตการศึกษา	5
		คณะแพทยศาสตร์	5
		คณะเศรษฐศาสตร์	4
		คณะเภสัชศาสตร์	4
		คณะเทคโนโลยีและนวัตกรรมผลิตภัณฑ์การเกษตร	3
		คณะวิศวกรรมศาสตร์	3
		ศูนย์การแพทย์ปัญญานันทภิกขุ ชลประทาน	3
		สถาบันวิจัยพฤติกรรมศาสตร์	2
		คณะศิลปกรรมศาสตร์	2
		สำนักทดสอบทางการศึกษาและจิตวิทยา	2
		ศูนย์การแพทย์สมเด็จพระเทพรัตนราชสุดาฯ	2
		คณะวัฒนธรรมสิ่งแวดล้อมและการท่องเที่ยวเชิงนิเวศ	2
		สำนักนวัตกรรมการเรียนรู้	1
		ผู้เข้าใช้ Account Guest ของมหาวิทยาลัย	1
		คณะพลศึกษา	1
ACM Digital Library (ACM DL)	A Digital Library	<b>รวม</b>	<b>643</b>
		บัณฑิตวิทยาลัย	234
		คณะวิทยาศาสตร์	129
		คณะวิศวกรรมศาสตร์	72
		สำนักหอสมุดกลาง	63
		วิทยาลัยนวัตกรรมการสื่อสารสังคม	42
		คณะมนุษยศาสตร์	21
		คณะบริหารธุรกิจเพื่อสังคม	16
		คณะกายภาพบำบัด	11
		คณะศึกษาศาสตร์	11
		คณะสังคมศาสตร์	10
		สถาบันวิจัย พัฒนา และสาธิตการศึกษา	5
		คณะพลศึกษา	4
		คณะเภสัชศาสตร์	4
		คณะเศรษฐศาสตร์	4
วิทยาลัยโพธิวิชชาลัย	3		
คณะเทคโนโลยีและนวัตกรรมผลิตภัณฑ์การเกษตร	3		
คณะแพทยศาสตร์	3		



ผู้ให้บริการทรัพยากร อิเล็กทรอนิกส์	ฐานข้อมูลออนไลน์	คณะ/สำนัก/สถาบัน	ปริมาณ การใช้ (ครั้ง)
ACM Digital Library (ACM DL) (ต่อ)		คณะศิลปกรรมศาสตร์	3
		วิทยาลัยนานาชาติเพื่อศึกษาความยั่งยืน	2
		สำนักงานอธิการบดี	1
		คณะพยาบาลศาสตร์	1
		คณะทันตแพทยศาสตร์	1
Web of Science	Web of Science	<b>รวม</b>	<b>546</b>
		คณะวิทยาศาสตร์	302
		คณะกายภาพบำบัด	71
		บัณฑิตวิทยาลัย	44
		คณะศึกษาศาสตร์	41
		คณะแพทยศาสตร์	30
		คณะพยาบาลศาสตร์	13
		ศูนย์การแพทย์ปัญญานันทภิกขุ ชลประทาน	9
		คณะวิศวกรรมศาสตร์	6
		สำนักหอสมุดกลาง	6
		คณะเภสัชศาสตร์	5
		วิทยาลัยนานาชาติเพื่อศึกษาความยั่งยืน	4
		คณะสังคมศาสตร์	4
		คณะพลศึกษา	3
		คณะมนุษยศาสตร์	3
		คณะเทคโนโลยีและนวัตกรรมผลิตภัณฑ์การเกษตร	2
		คณะเศรษฐศาสตร์	1
		คณะบริหารธุรกิจเพื่อสังคม	1
		คณะศิลปกรรมศาสตร์	1
ICE Virtual Library	ICE Virtual Library	<b>รวม</b>	<b>387</b>
		คณะวิศวกรรมศาสตร์	206
		สำนักหอสมุดกลาง	93
		บัณฑิตวิทยาลัย	81
		คณะเทคโนโลยีและนวัตกรรมผลิตภัณฑ์การเกษตร	4
		คณะบริหารธุรกิจเพื่อสังคม	1
		คณะเศรษฐศาสตร์	1
		วิทยาลัยอุตสาหกรรมสร้างสรรค์	1

ผู้ให้บริการทรัพยากรอิเล็กทรอนิกส์	ฐานข้อมูลออนไลน์	คณะ/สำนัก/สถาบัน	ปริมาณการใช้ (ครั้ง)
ASCE - American Society of Civil Engineering	ASCE Library	รวม	234
		คณะวิศวกรรมศาสตร์	189
		บัณฑิตวิทยาลัย	24
		สำนักหอสมุดกลาง	20
		คณะเทคโนโลยีและนวัตกรรมผลิตภัณฑ์การเกษตร	1
<b>รวมทั้งหมด</b>			<b>87,087</b>

\*ไม่แสดงข้อมูล หมายถึง บัญชีผู้ใช้ที่ไม่พบข้อมูลในระบบสมุดรายชื่อของมหาวิทยาลัย